



**RÉPUBLIQUE  
FRANÇAISE**

*Liberté  
Égalité  
Fraternité*

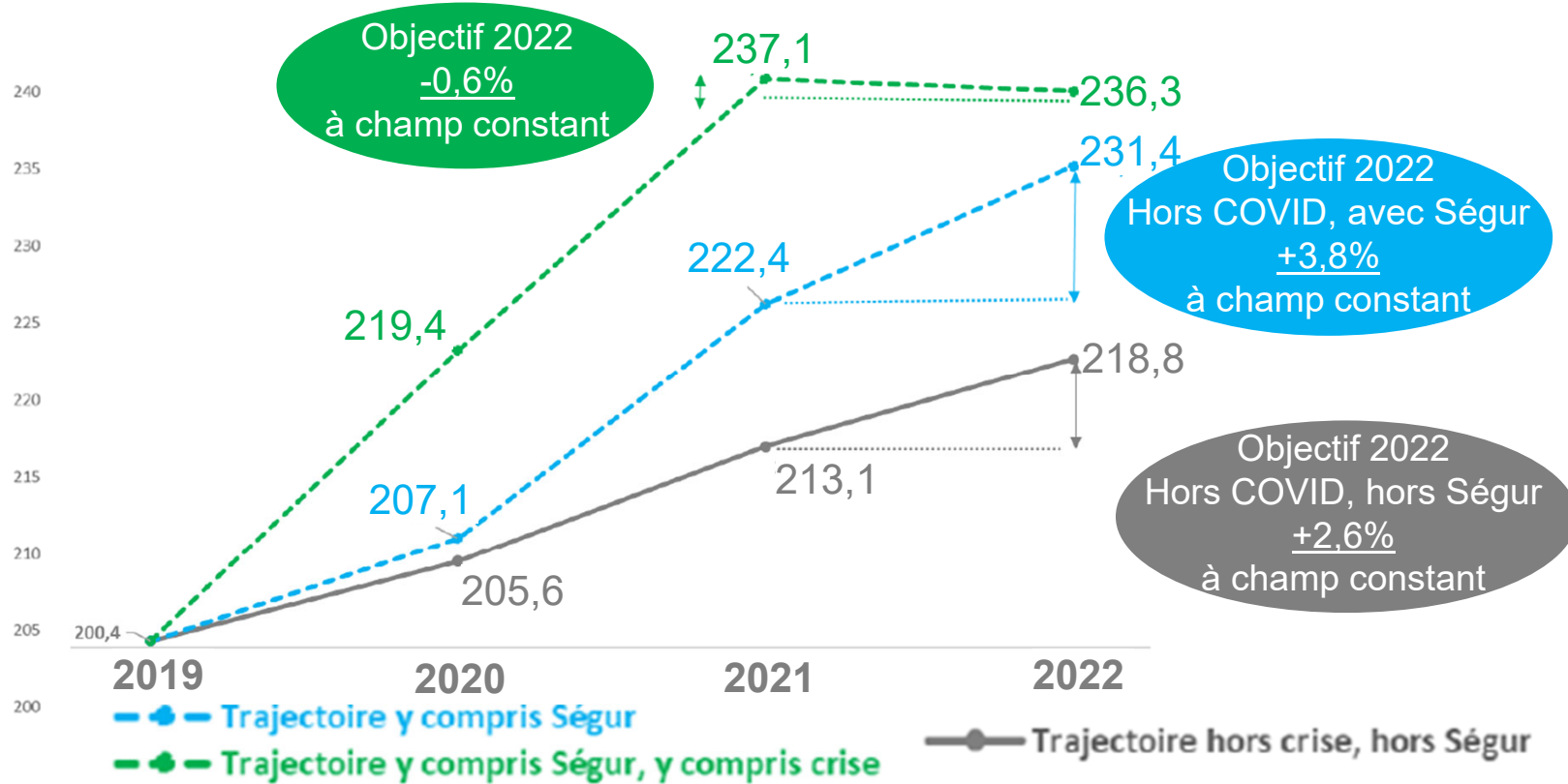


**LES DEPENSES DE SANTE  
EN BOURGOGNE-FRANCHE-COMTE  
EN 2022**

**DIS/DES**

## LES DEPENSES DE SANTE 2022 AU NATIONAL

Périmètre et construction de l'ONDAM 2022 (PLFSS 2022 – Annexe 7)



➤ Hors dépenses exceptionnelles liées à la crise sanitaire en 2021, l'augmentation sous-jacente de l'ONDAM est de +3,8% en 2022

# LES DEPENSES DE SANTE 2022 AU NATIONAL

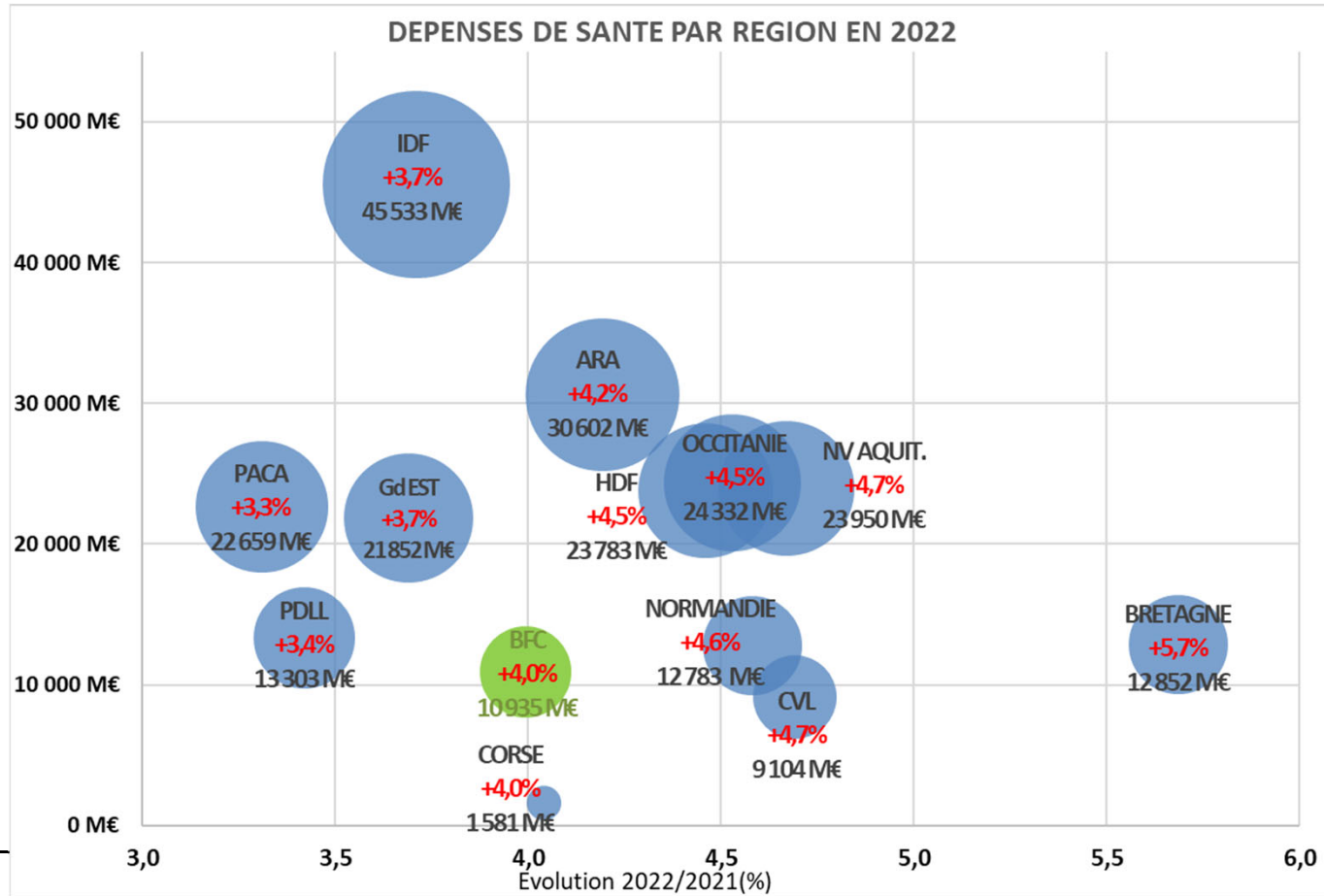
## Taux d'évolution ONDAM 2022 voté (PLFSS 2022 – Annexe 7)

Taux d'évolution de  
l'Objectif National des Dépenses  
d'Assurance Maladie votés dans PLFSS 2022

Enveloppes	Taux d'évolution ONDAM <u>2022</u>	Taux d'évolution ONDAM <u>2022</u> hors COVID
Soins de ville	-2,30%	3,30%
Etablissements de santé	1,90%	4,10%
Etab. Et service médico-sociaux	3,40%	4,40%
pour personnes âgées	2,10%	4,20%
pour personnes handicapées	4,80%	4,70%
Fond Régional d'Intervention (FIR)	-2,10%	3,20%
Autres prises en charge	-23,30%	2,80%
<b>ONDAM TOTAL</b>	<b>-0,60%</b>	<b>3,80%</b>

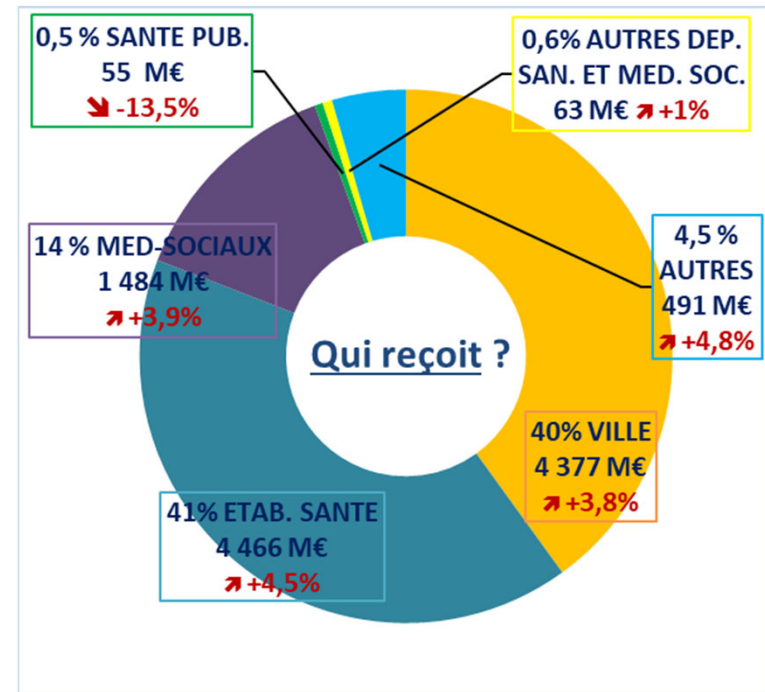
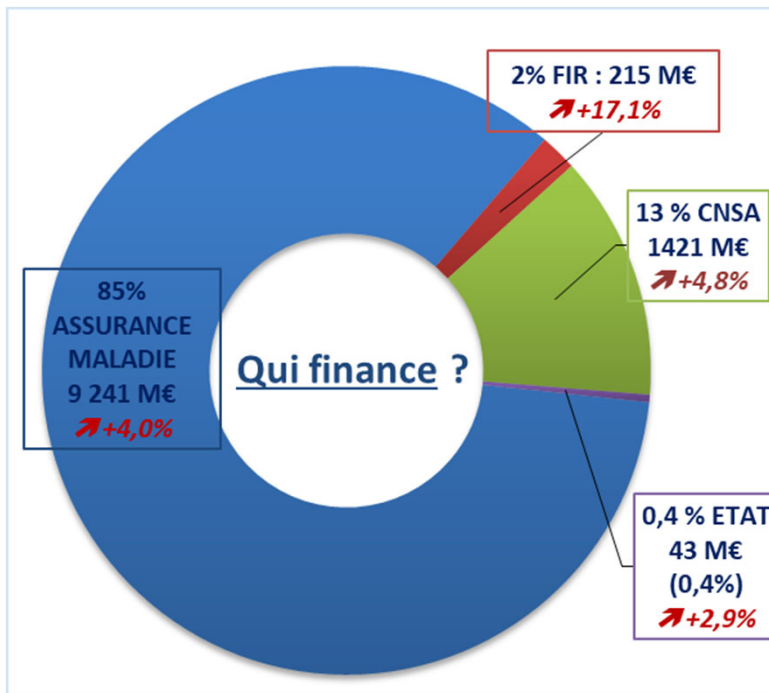
# LES DEPENSES DE SANTE 2022 AU NATIONAL : 253 269 M€

(↗ +4,2% 2022/2021)



↻ Poids des dépenses BFC / National : 4,2%

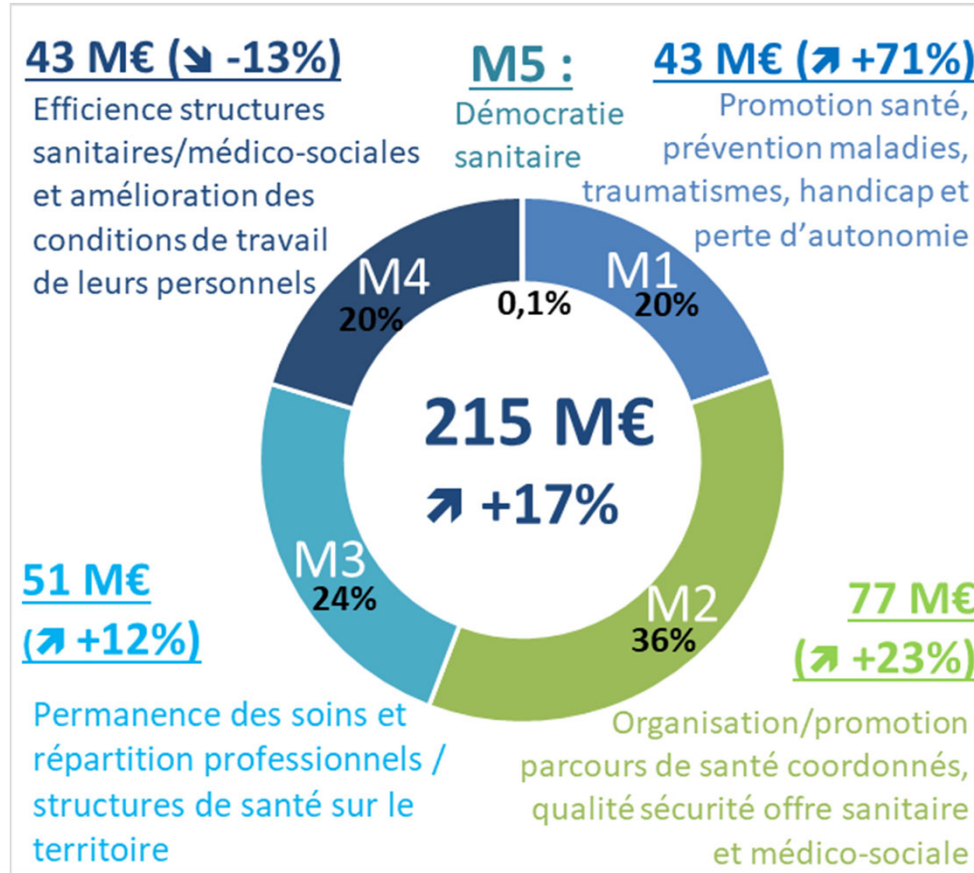
↻ Poids population BFC / National : 4,3% (RP 2020)



## FONDS D'INTERVENTION REGIONAL BFC

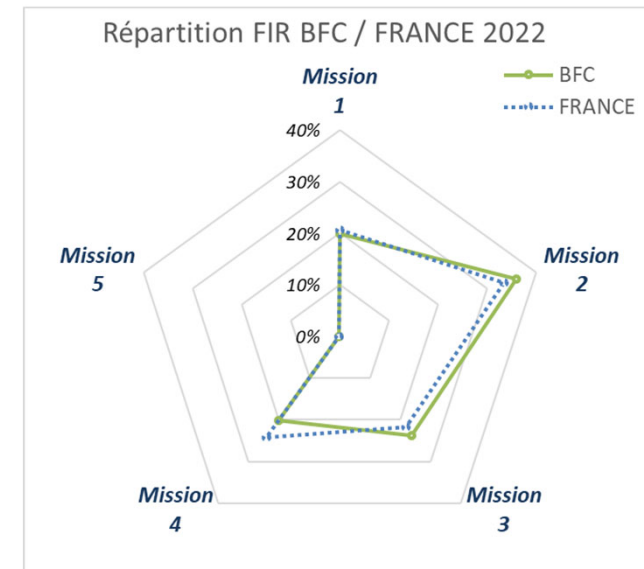


4 990 M€  
(↗+26,7%)





Fonds d'intervention régional (FIR) en 2022	Réalisé BFC (M€)	Evolution 2022/2021	Part dans les dépenses nationales 2022
<b>TOTAL FIR</b>	<b>214,70</b>	<b>17,1%</b>	<b>4,3%</b>
<b>Mission 1</b> : Promotion santé, prévention maladies, traumatismes, handicap et perte d'autonomie	<b>42,56</b>	<b>71,2%</b>	<b>4,2%</b>
<b>Mission 2</b> : Organisation/promotion parcours de santé coordonnés, qualité sécurité offre sanitaire et médico-sociale	<b>77,24</b>	<b>23,2%</b>	<b>4,6%</b>
<b>Mission 3</b> : Permanence des soins et répartition professionnels / structures de santé sur le territoire	<b>51,26</b>	<b>12,1%</b>	<b>4,7%</b>
<b>Mission 4</b> : Efficience structures sanitaires/médico-sociales et amélioration des conditions de travail de leurs personnels	<b>43,50</b>	<b>-13,0%</b>	<b>3,6%</b>
<b>Mission 5</b> : Développement de la démocratie sanitaire	<b>0,13</b>	<b>101,2%</b>	<b>4,5%</b>



➤ Mission 1 + Mission 2 = 56 % des dépenses

➤ Mission 1 : +71% par rapport à 2021

- 19 M€ (45% de M1) pour la promotion/éducation/prévention santé : **éducation thérapeutique** (4,8 M€) et **lutte contre addictions** (3,2 M€),...
- 11 M€ (27% de M1) pour la prévention/gestion situations sanitaires exceptionnelles : **vaccination COVID** (6,6 M€),...

➤ Mission 2 : +23,2% par rapport à 2021

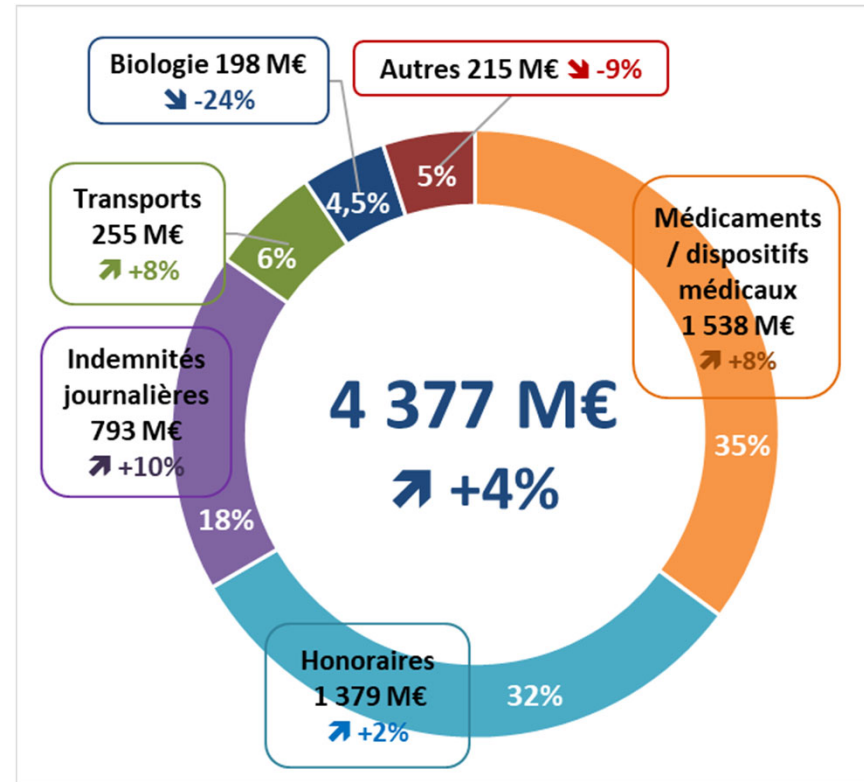
- 36 M€ (47% de M2) pour l'amélioration qualité/sécurité des soins et prises en charge offre sanitaire : **équipes mobiles de gériatrie et soins palliatifs** (6,1 et 8,1 M€) et **transporteurs sanitaires + carences ambulancières** (7,9 M€),...

## DEPENSES DE SOINS DE VILLE EN BFC 40% du total des dépenses BFC



112 867 M€  
(↗ +3,5%)

- Dépenses inter-régimes (RG/RSI, MSA) en date de soins, issues du SNDS.
- Prestations délivrées par les producteurs de soins (professionnels de santé, centres, réseaux, établissements, etc.) installés et implantés dans la région, quel que soit le lieu de domicile des assurés.





## DEPENSES DE SOINS DE VILLE EN BFC : 4 377 M€ (↗ +3,8%)



112 867 M€  
(↗ +3,5%)

<i>DEPENSES DE SOINS DE VILLE 2022</i>	Montants BFC (M€)	Répartition BFC (%)	Evolutions BFC	Evolutions nationales
<b>Médicaments / dispositifs médicaux</b>	1 538	35,1%	8,4%	7,3%
<b>Honoraires</b>	1 379	31,5%	2,4%	3,0%
<b>Indemnités journalières</b>	793	18,1%	9,9%	11,3%
<b>Transports</b>	255	5,8%	8,4%	7,4%
<b>Biologie</b>	198	4,5%	-24,4%	-26,5%
<b>Autres *</b>	215	4,9%	-8,8%	-4,5%
<b>TOTAL soins de ville</b>	<b>4 377</b>	<b>100,0%</b>	<b>3,8%</b>	<b>3,5%</b>

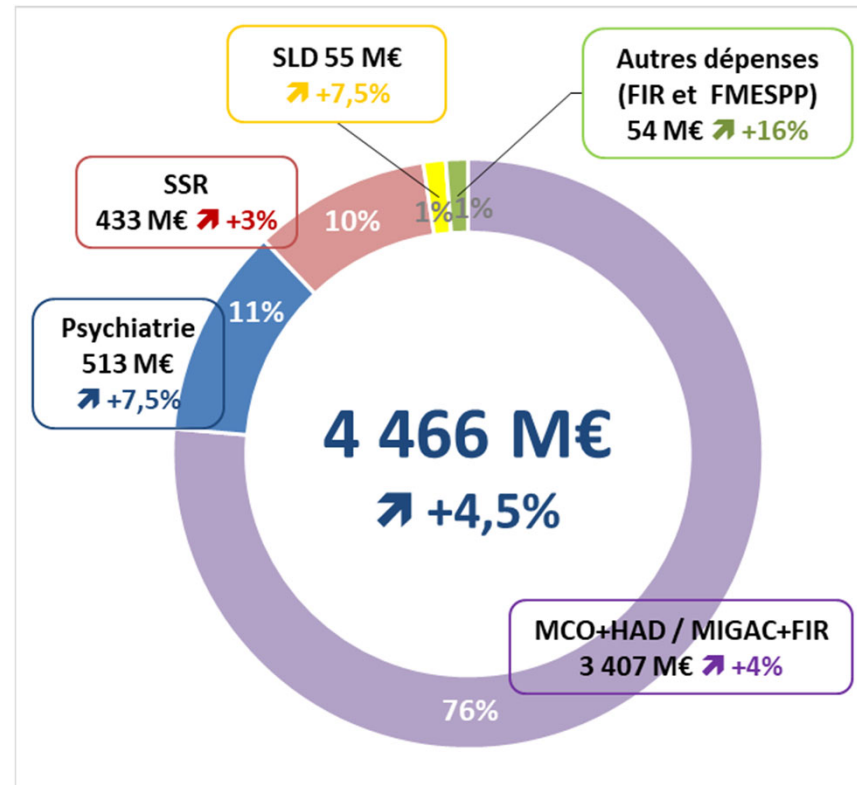
- 40 % des dépenses totales BFC :
  - **Médicaments** : 35% des dépenses de ville (+8,4%)
  - **IJ** : 18% du poste (+10%) : Hausse des IJ maladie de près de 15%
  - **Transports** : 6% du poste (+8,4%)
  
- **Biologie et Autres** : diminution des dépenses liées aux prélèvements et analyses COVID et à la rémunération des PS pour la campagne de vaccination COVID.

## ETABLISSEMENTS DE SANTE EN BFC 41% du total des dépenses BFC



104 773 M€  
(↗ +4,6%)

- Prestations délivrées par les producteurs de soins installés et implantés dans la région, quel que soit le lieu de domicile des assurés, en date de soins.
- Paiements aux établissements au titre du FMESPP et du FIR.
- Sources des données : PMSI, SNDS, HAPI Sanitaire et la balance comptable du FIR (issues de SIBC)



## ETABLISSEMENTS DE SANTE EN BFC : 4 466 M€ (↗ +4,5%)



104 773 M€
   
 (↗ +4,6%)

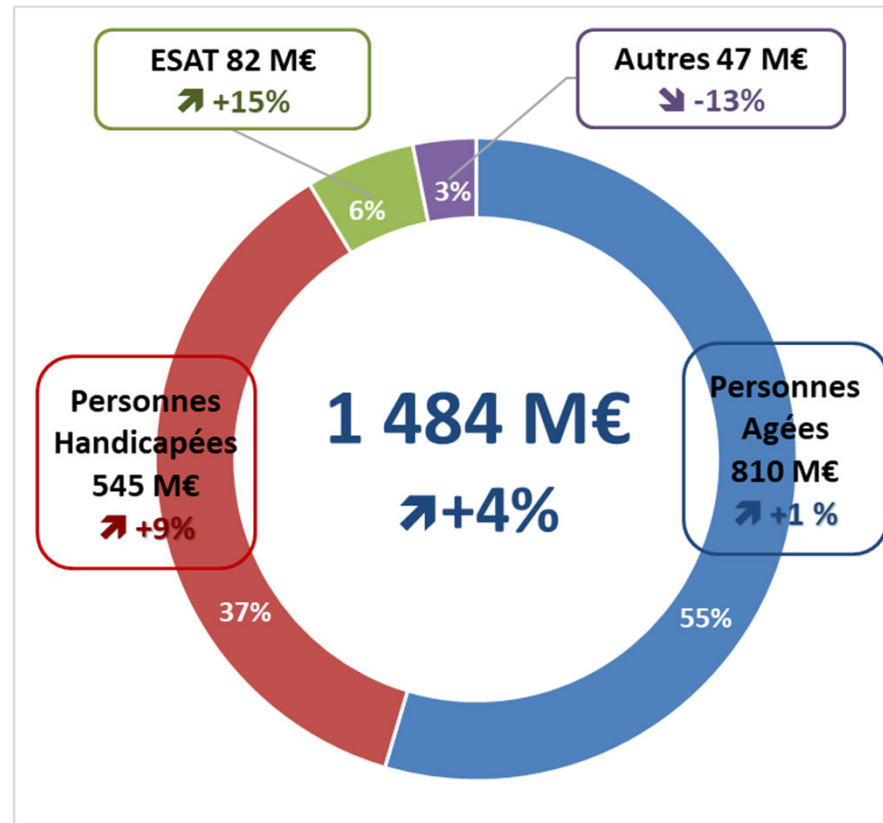
VERSEMENTS AUX ETABLISSEMENTS DE SANTE 2022	Montants BFC (M€)	Répartition BFC (%)	Evolutions BFC	Evolutions nationales
<b>Dép. au titre des étab. de santé</b>	<b>4408</b>	<b>98,7%</b>	<b>4,3%</b>	<b>4,0%</b>
<i>dont activité MCO + HAD, MIGAC et FIR</i>	3407	76,3%	3,9%	3,6%
<i>dont activité Psy</i>	513	11,5%	7,5%	7,0%
<i>dont activité SSR</i>	433	9,7%	3,3%	4,0%
<i>dont activité SLD</i>	55	1,2%	7,5%	6,2%
<i>Autres activités</i>	0	0%	0%	-7,3%
<b>Autres dépenses (FIR et FMESPP)</b>	<b>54</b>	<b>1,2%</b>	<b>16,3%</b>	<b>35,7%</b>
<b>TOTAL ETABLISSEMENTS DE SANTE</b>	<b>4466</b>	<b>100,0%</b>	<b>4,5%</b>	<b>4,6%</b>

- 41% des dépenses totales BFC 2022
  - +7,5% pour l'activité PSY (DAF)
  - +7,5% pour l'activité SLD (DAF)
  - Dépenses d'investissement au titre du FMESPP : 17 M€ (+ 111%)

## ETABLISSEMENTS/SERVICES MEDICO-SOCIAUX 14% du total des dépenses BFC

 29 590 M€  
(↗ +6,0%)

➡ Dépenses de l'Etat, de l'Assurance Maladie et de la CNSA relatives aux établissements et services médico-sociaux (hors conseils départementaux).



ESAT : Etab. et Services d'Aide par le Travail

30/11/2023 « Autres » : Etab. accueillant des personnes confrontées à des difficultés spécifiques, Subventions aux Groupes d'Entraide Mutuelle, MAIA, CREA, parcs PA/PH....

## ETABLISSEMENTS/SERVICES MEDICO-SOCIAUX :

1 484 M€ (↗ +3,9%)



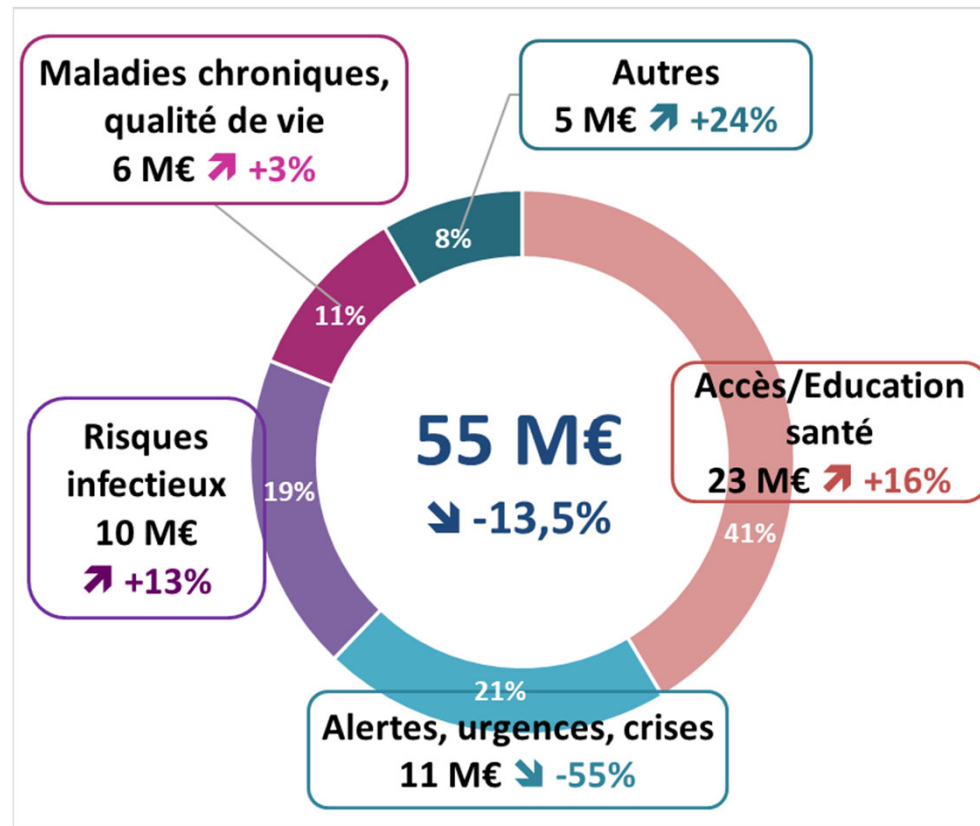
29 590 M€  
(↗ +6,0%)

<i>Dépenses des étab. Médico-sociaux 2022</i>	Montants BFC (M€)	Répartition BFC (%)	Evolutions BFC	Evolutions nationales
<b>Etab. et services pour pers. âgées</b>	810	54,6%	0,6%	3,3%
<b>Etab. et services pour pers. handicapées</b>	545	36,7%	9,3%	11,0%
<b>Etab. et Services d'Aide par le Travail</b>	82	5,5%	15,4%	4,9%
<b>Autres *</b>	47	3,2%	-12,8%	-6,1%
<b>TOTAL</b>	<b>1484</b>	<b>100,0%</b>	<b>3,9%</b>	<b>6,0%</b>

- 14% des dépenses totales BFC 2022
- **Etablissements personnes handicapées (+ 9,3%) :**
  - Hausse des prestations de fonctionnement des établissements sous CPOM adultes et enfants (74% du poste) : +9% (national : +12%)
- **Etablissements et services d'aide par le travail (ESAT) : 5,5% du poste**
  - Evolution des dotations de fonctionnement : +15% (national : +5%)



➔ Dépenses du budget FIR propre à chaque ARS et des fonds de prévention des trois principaux régimes de l'assurance maladie (FNPEIS/FNPM, FNPEISA)



<i>Dépenses de santé publique 2022</i>	Montants BFC (M€)	Répartition BFC (%)	Evolutions BFC	Evolutions nationales
Accès à la santé et éducation à la santé	23	41,4%	16,4%	10,5%
Alertes gestion des urgences, situations exceptionnelles, crises sanitaires	11	20,7%	-55,1%	-48,3%
Prévention risques infectieux et liés aux soins	10	19,0%	12,5%	9,5%
Prévention maladies chroniques et qualité de vie des	6	10,5%	3,2%	2,2%
Autres préventions et pilotage politique santé	5	8,4%	23,9%	26,6%
<b>TOTAL</b>	<b>55</b>	<b>100%</b>	<b>-13,5%</b>	<b>-7,1%</b>

➤ 1% des dépenses totales BFC 2022

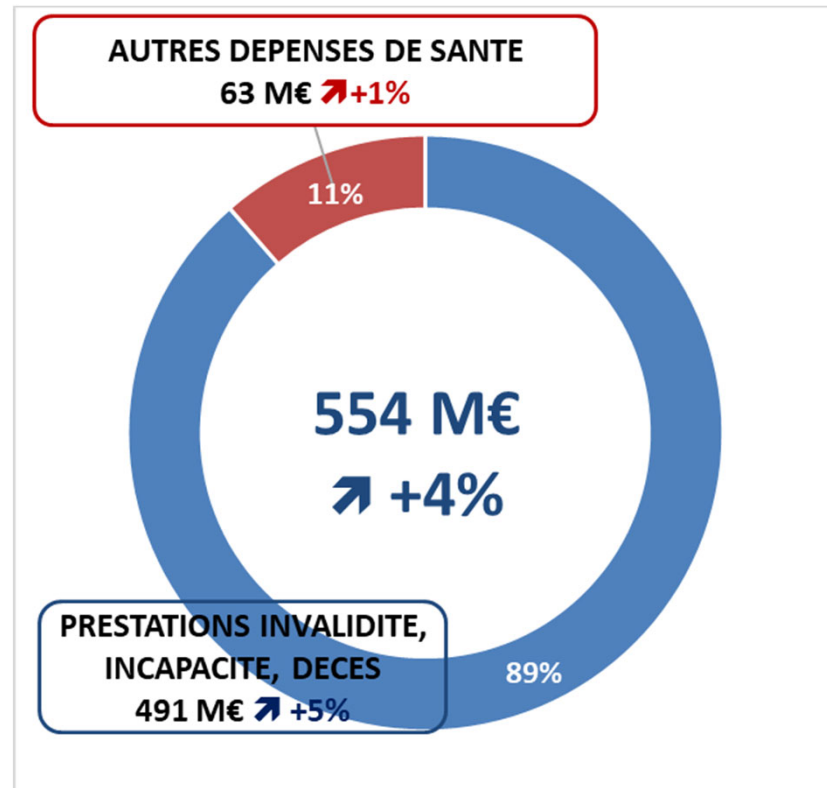
➤ -13,5% par rapport à 2021 :

- Diminution de plus de la moitié du poste « Urgences/crises sanitaires » par rapport à 2021 (21% du total en 2022 contre 40% en 2021) → diminution des dépenses liées à la crise sanitaire
- Accès/éducation à la santé : +16% (41% du poste) : ETP (+7%), Addictions (+117%), PMI (+18%)
- Prévention risques infectieux : +13% (19% du poste) : vaccinations (+8%), CeGIDD/COREVIH (+5%)

## AUTRES PRESTATIONS ET DEPENSES 5% du total des dépenses BFC

 14 051M€  
(↗ +3,5%)

➡ Dépenses de l'Etat et des régimes d'Assurance Maladie





2 blocs : 4,5% des dépenses totales BFC en 2022

88,6%

11,4%

AUTRES POSTES DE DEPENSES 2022	Montants 2022	Variations BFC 2022/2021	Variations nationales 2022/2021
<b>AUTRES PRESTATIONS AT-MP, invalidité, décès</b>	<b>490,66</b>	<b>4,8%</b>	<b>4,9%</b>
Pensions d'invalidité	298,31	6,0%	6,6%
Prestations d'incapacité permanente de travail	186,51	2,9%	2,3%
Capital décès	5,84	2,8%	-0,5%
<b>AUTRES DEPENSES SANITAIRES et MEDICO-SOCIALES</b>	<b>63,15</b>	<b>0,9%</b>	<b>-4,2%</b>
dont dépenses de personnel, fonctionnement et investissement des ARS	41,60	0,1%	-0,1%
dont dépenses AME et soins urgents ①	12,95	11,4%	6,4%
dont Fond d'Action Conventionnel ②	6,98	3,0%	0,8%
dont autres dépenses de santé ③	1,60	-38,7%	-58,9%
dont dépenses (Etat) d'organisation des concours paramédicaux	0,03	-28,1%	-27,4%
<b>TOTAL DES 2 POSTES</b>	<b>553,81</b>	<b>4,30%</b>	<b>3,45%</b>

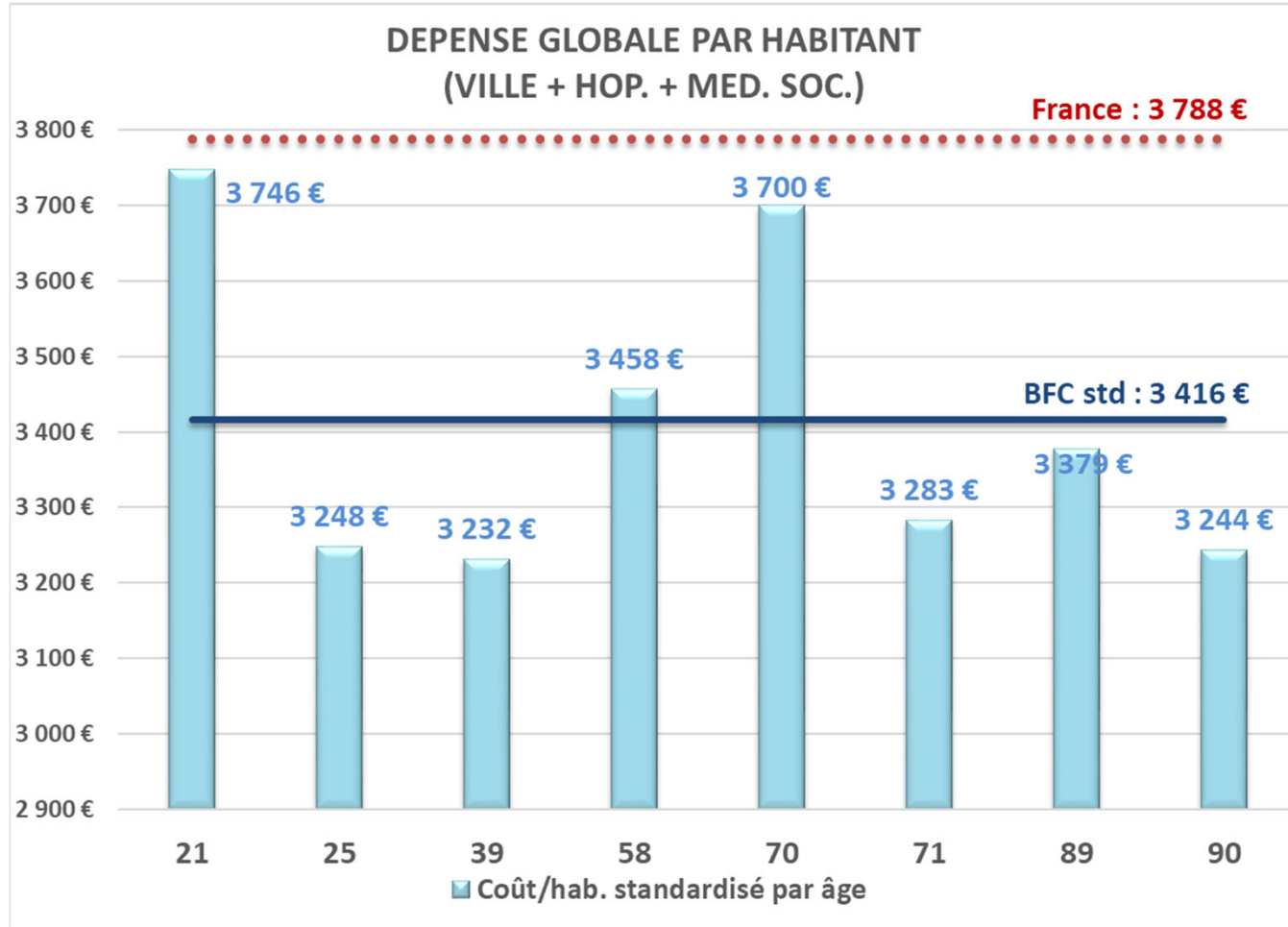
- ① Aide Médicale de l'Etat aux personnes étrangères + dépenses de soins urgents dispensés par les hôpitaux aux étrangers + délégations de crédits accordés aux préfets, via les directions départementales de la cohésion sociale (AME humanitaire - interventions ministérielles, gardes à vue, évacuations sanitaires).
- ② Formation professionnelle conventionnelle (FPC), actions d'évaluation des pratiques professionnelles (EPP) et, pour les médecins libéraux spécifiquement, des actions d'accompagnement de l'informatisation, le dispositif de reconversion vers la médecine du travail et de prévention, et l'aide à la souscription d'une assurance pour les spécialités à risque.
- ③ Charges d'expertise médicale en cas d'accident du travail + Dépenses des caisses d'assurance maladie au titre du préjudice amiante + Dépenses de soins à l'étranger + « Autres dépenses » des balances comptables régionales du FIR

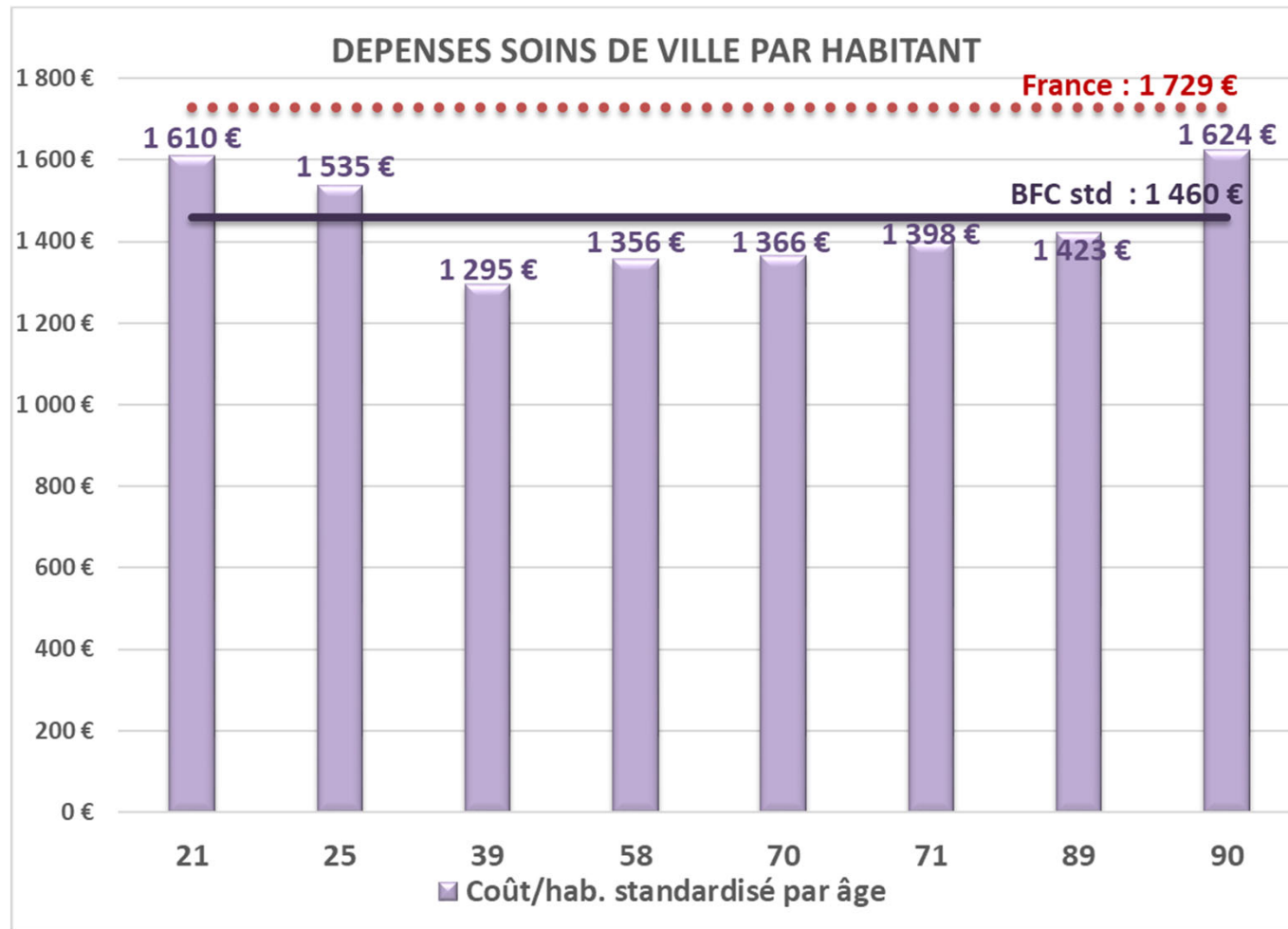
# ANALYSE DEPARTEMENTALE DES DEPENSES 2022

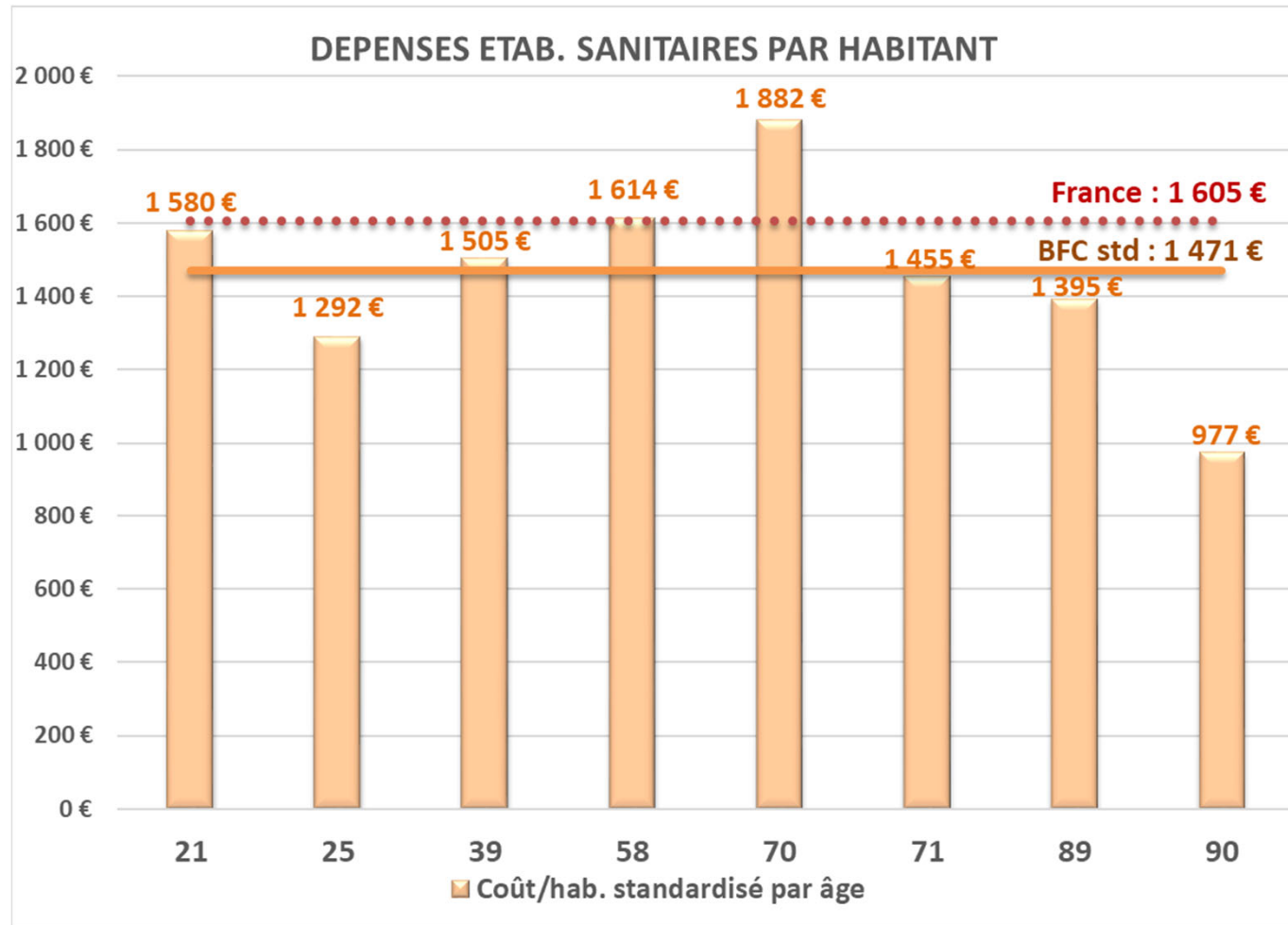
## ANALYSE DEPARTEMENTALE DES DEPENSES 2022

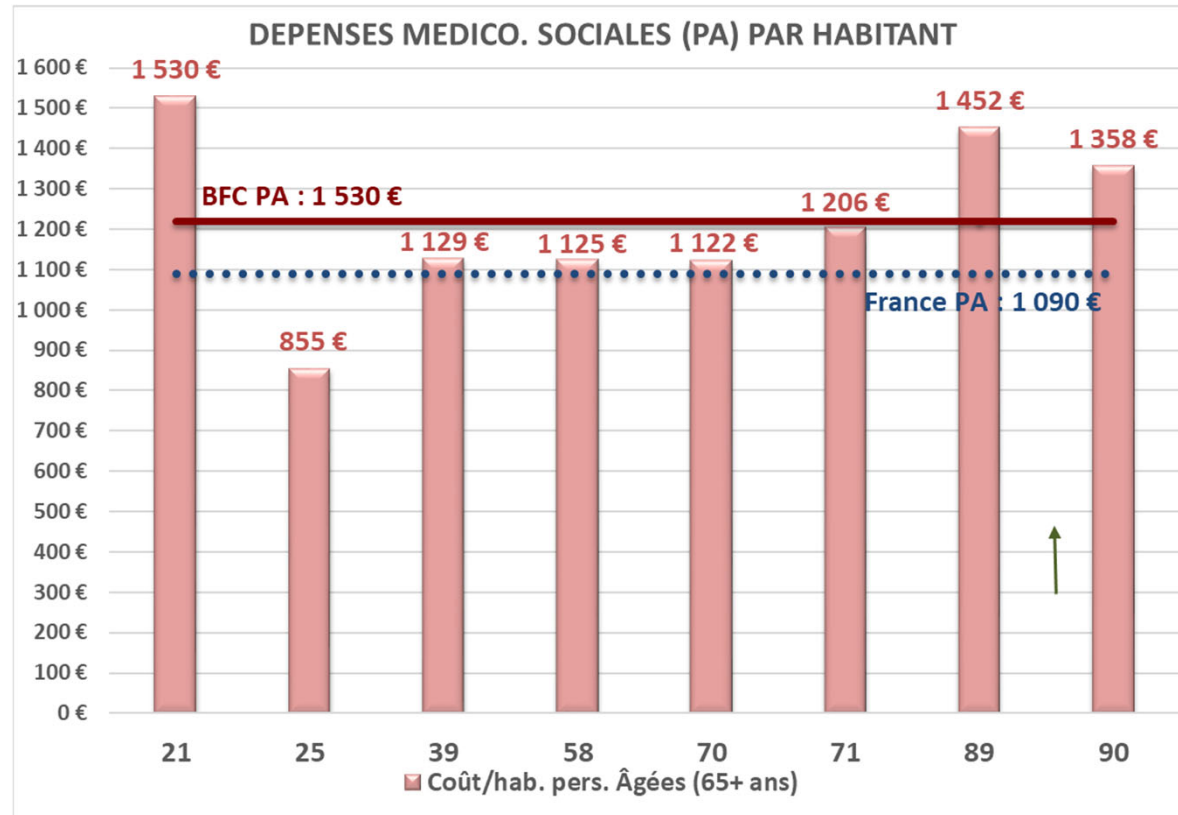
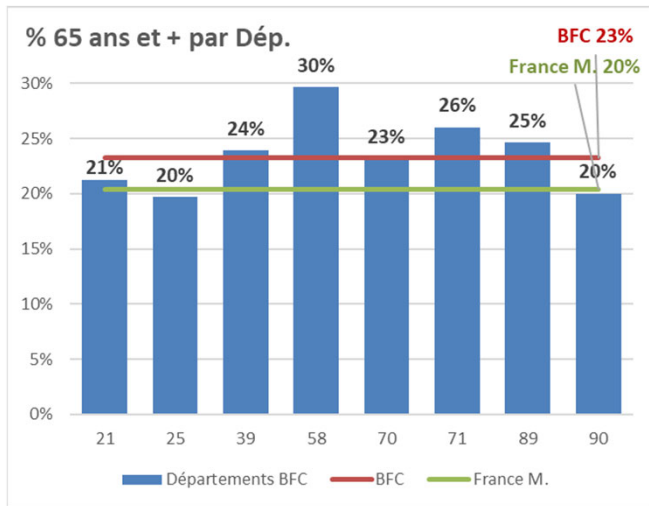
	Dép. 21	Dép. 25	Dép. 39	Dép. 58	Dép. 70	Dép. 71	Dép. 89	Dép. 90	TOTAL DEP.BFC	France
<b>DEP. SOINS DE VILLE + ETAB. + MED.-SOC. (M€)</b>	2 260	1 810	775	752	729	1 878	1 143	613	9 959	247 231
<i>Répartition (%)</i>	21,9%	17,5%	7,5%	7,3%	7,1%	18,2%	11,1%	5,9%	96,4%	
<b>Coût standardisé par âge par habitant (€)</b>	3 746 €	3 248 €	3 232 €	3 458 €	3 700 €	3 283 €	3 379 €	3 244 €	3 416 €	3 788 €
<b>DEP. SOINS DE VILLE (M€)</b>	868	815	353	319	330	840	504	224	4253	112 867
<i>Répartition (%)</i>	19,8%	18,6%	8,1%	7,3%	7,5%	19,2%	11,5%	5,1%	97,2%	
<b>Coût standardisé par âge par habitant (€)</b>	1 610 €	1 535 €	1 295 €	1 356 €	1 366 €	1 398 €	1 423 €	1 624 €	1 460 €	1 729 €
<b>DEP. DES ETAB. HOSPITALIERS (M€)</b>	1092	773	304	314	288	775	438	301	4285	104 773
<i>Répartition (%)</i>	24,4%	17,3%	6,8%	7,0%	6,5%	17,4%	9,8%	6,7%	96,0%	
<b>Coût standardisé par âge par habitant (€)</b>	1 580 €	1 292 €	1 505 €	1 614 €	1 882 €	1 455 €	1 395 €	977 €	1 471 €	1 605 €
<b>DEP. DES ETAB. MEDICO-SOCIAUX (M€)</b>	300	222	118	118	110	263	201	88	1421	29 590
<i>Répartition (%)</i>	20,2%	15,0%	8,0%	8,0%	7,4%	17,7%	13,5%	5,9%	95,8%	
<b>DEP. DES PERSONNES AGEES (M€)</b>	174	92	70	68	61	173	119	38	795	14 485
Coût par habitant (€) (65 ans et plus)	1 530 €	855 €	1 129 €	1 125 €	1 122 €	1 206 €	1 452 €	1 358 €	1 220 €	1 090 €
<b>DEP. PERSONNES HANDICAPEES (M€)</b>	114	115	40	44	42	75	70	44	544	12 057
Coût par habitant (€) (0-59 ans)	293 €	284 €	222 €	351 €	256 €	203 €	307 €	428 €	277 €	251 €

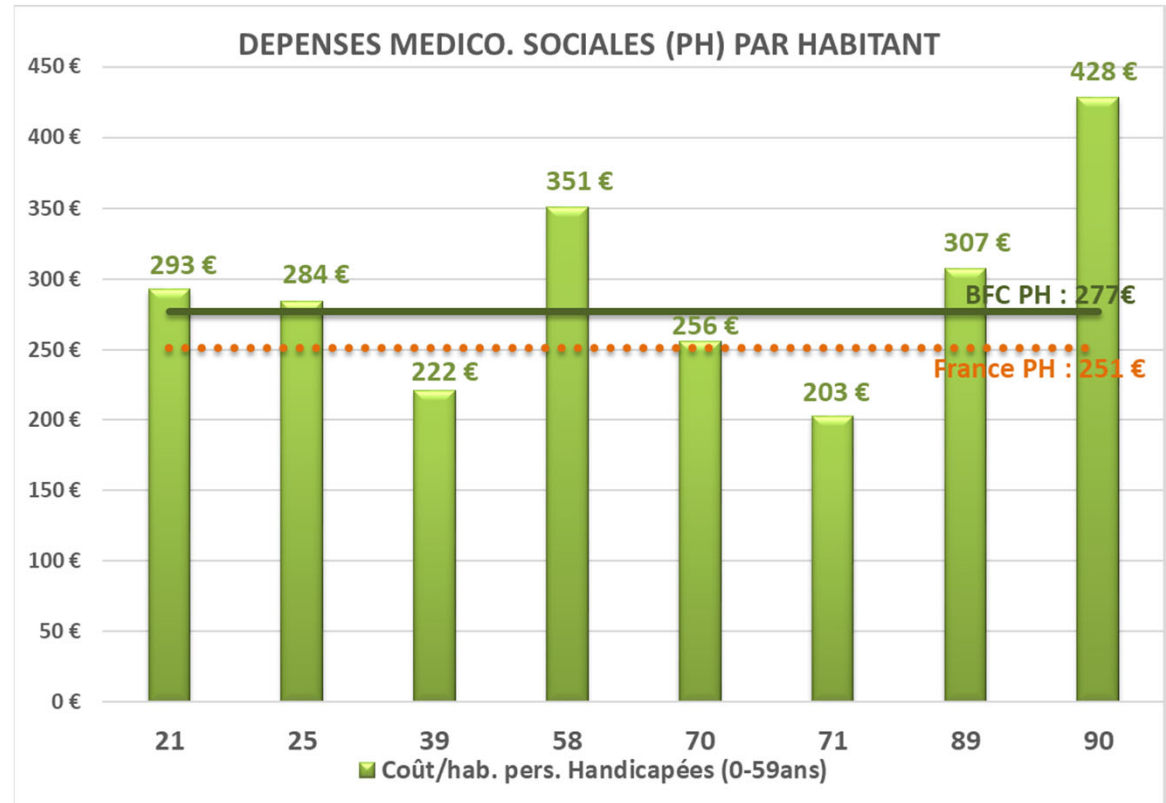
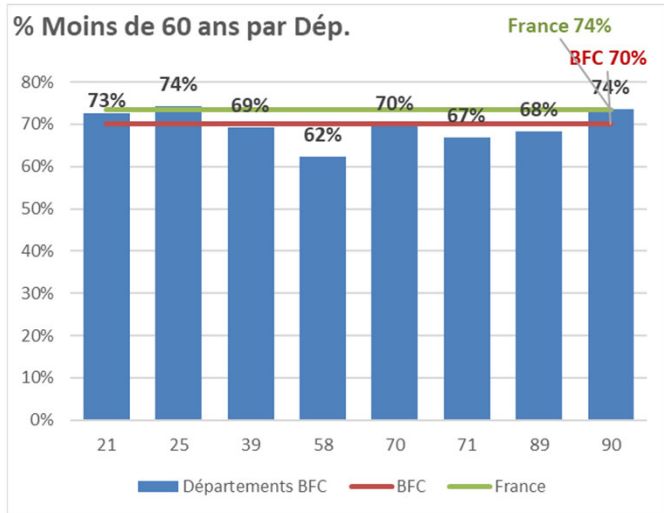
- **96,4%** des dépenses de santé soins de ville, établissements de santé et médico-sociaux peuvent être attribués à un département de BFC (91% pour les dépenses totales 2022).
- Le coût global par habitant standardisé par âge s'établit à **3 416€** en BFC contre **3 788€** pour la France.













# ANNEXE :

## DETAIL DES DEPENSES DE SANTE 2022

## DETAIL DES DEPENSES DE SANTE 2022 EN BFC (1/3)

DEPENSES DE SANTE 2022	BOURGOGNE-FRANCHE-COMTE			NATIONAL	
	Réalisé année 2022 (M€)	Variation 2022/2021	Part dans dépendes nationales	Réalisé Nat. année 2022 (M€)	Variation 2022/2021
<b>Total des dépenses de santé</b>					
<b>DEPENSES DE SOINS DE VILLE</b>	<b>4 377,38</b>	<b>3,8%</b>	<b>3,9%</b>	<b>112 867,46</b>	<b>3,5%</b>
<b>Honoraires privés</b>	<b>937,13</b>	<b>3,4%</b>	<b>3,8%</b>	<b>24 866,68</b>	<b>4,0%</b>
<i>dont médecins généralistes - omnipraticiens (y compris RO SP)</i>	297,70	1,2%	4,0%	7 477,87	2,2%
<i>dont médecins spécialistes (y compris RO SP)</i>	479,29	5,3%	3,6%	13 143,87	5,6%
<i>dont sages-femmes</i>	14,58	6,7%	3,3%	437,24	6,1%
<i>dont dentistes</i>	145,56	1,6%	3,8%	3 807,69	2,3%
<b>Honoraires paramédicaux</b>	<b>441,50</b>	<b>0,4%</b>	<b>3,1%</b>	<b>14 456,58</b>	<b>1,2%</b>
<i>dont kinésithérapeutes</i>	137,17	0,2%	3,1%	4 458,45	2,0%
<i>dont infirmières</i>	279,43	0,3%	3,1%	8 998,20	0,7%
<i>dont autres auxiliaires médicaux</i>	24,90	2,7%	2,5%	999,93	2,5%
<b>Biologie médicale</b>	<b>198,14</b>	<b>-24,4%</b>	<b>3,7%</b>	<b>5 389,25</b>	<b>-26,5%</b>
<b>Transports de malades</b>	<b>255,35</b>	<b>8,4%</b>	<b>4,9%</b>	<b>5 174,06</b>	<b>7,4%</b>
<i>dont transports sanitaires</i>	95,80	-1,3%	3,8%	2 515,04	0,7%
<i>dont VSL</i>	45,72	2,8%	5,4%	851,50	2,8%
<i>dont autres transports (hors CAQS)</i>	159,55	15,2%	6,0%	2 659,02	14,6%
<i>dont Taxi</i>	148,58	7,7%	6,1%	2 443,95	9,6%
<b>Médicaments</b>	<b>1 236,28</b>	<b>9,8%</b>	<b>4,2%</b>	<b>29 260,27</b>	<b>8,5%</b>
<i>médicaments délivrés en officine (y compris RO SP)</i>	1 142,59	8,4%	4,2%	27 039,04	7,2%
<i>rétrocession hospitalière</i>	93,68	30,5%	4,2%	2 221,24	27,5%
<b>Dispositifs médicaux inscrits à la liste des produits et prestations</b>	<b>301,57</b>	<b>3,1%</b>	<b>3,7%</b>	<b>8 059,56</b>	<b>3,3%</b>
<b>Indemnités journalières</b>	<b>792,78</b>	<b>9,9%</b>	<b>4,0%</b>	<b>19 926,01</b>	<b>11,3%</b>
<i>dont IJ maladie</i>	509,37	14,8%	4,1%	12 323,41	16,5%
<i>dont IJ Accident du travail</i>	173,88	1,8%	4,0%	4 328,93	5,6%
<i>dont IJ Maternité</i>	109,53	2,4%	3,3%	3 273,67	1,6%
<b>Centres de santé</b>	<b>51,01</b>	<b>3,4%</b>	<b>3,1%</b>	<b>1 643,66</b>	<b>12,0%</b>
<b>Soutien à la qualité, aux réseaux et à la coordination des soins</b>	<b>23,45</b>	<b>13,9%</b>	<b>4,7%</b>	<b>499,82</b>	<b>22,4%</b>
Réseaux de santé	2,46	-7,4%	6,9%	35,69	5,2%
Permanence des soins ambulatoire	8,74	5,1%	4,5%	194,68	7,6%
Autres interventions pour la qualité et la coordination des soins	12,25	27,3%	4,5%	269,44	39,3%
<b>Autres dépenses de soins de ville</b>	<b>140,19</b>	<b>-15,2%</b>	<b>3,9%</b>	<b>3 591,58</b>	<b>-13,1%</b>
<i>dont rémunération PS campagne de vaccination Covid</i>	15,05	-71,3%	3,5%	429,34	-65,7%
<i>dont prise en charge des cotisations sociales des professionnels de santé</i>	103,61	10,6%	3,9%	2 678,45	10,6%
<i>dont aides à la télétransmission</i>	7,45	5,8%	4,1%	181,42	-6,5%
<i>Autres dépenses de soins de ville</i>	14,08	14,9%	4,7%	302,38	14,3%

SOINS DE VILLE

## DETAIL DES DEPENSES DE SANTE 2022 EN BFC (2/3)

		BOURGOGNE-FRANCHE-COMTE			NATIONAL		
DEPENSES DE SANTE 2022		Réalisé année 2022 (M€)	Variation 2022/2021	Part dans dépenses nationales	Réalisé Nat. année 2022 (M€)	Variation 2022/2021	
Total des dépenses de santé							
ETABLISSEMENTS DE SANTE	<b>DEPENSES DES ETABLISSEMENTS DE SANTE</b>	<b>4 465,87</b>	<b>4,5%</b>	<b>4,3%</b>	<b>104 773,45</b>	<b>4,6%</b>	
	Dépenses des établissements de santé	4 408,23	4,3%	4,3%	103 296,63	4,0%	
	<i>dont activité de Médecine, Chirurgie et Obstétrique (MCO) dont MIGAC et FIR</i>	3 407,48	3,9%	4,3%	79 596,91	3,6%	
	<i>dont Hospitalisation à Domicile (HAD)</i>	57,19	4,3%	3,5%	1 621,98	4,1%	
	<i>dont activité de Soins de Suite et de Réadaptation (SSR)</i>	432,72	3,3%	4,2%	10 310,65	4,0%	
	<i>dont activité de psychiatrie (Psy)</i>	513,22	7,5%	4,4%	11 705,84	7,0%	
	<i>dont activité de Soins de Longue Durée (SLD)</i>	54,81	7,5%	4,3%	1 267,30	6,2%	
	<i>dont activités dispensées par les établissements de santé Hors Région</i>	0,00		0,0%	415,94	-7,3%	
	Autres dépenses : paiements aux établissements au titre du FIR et FMESPP	53,63	16,3%	4,7%	1 147,71	35,7%	
	<i>Investissements</i>	22,56	100,6%	3,4%	669,74	101,6%	
	<i>Modernisations</i>	30,59	-6,0%	7,2%	423,78	4,3%	
	<i>Autres opérations (Autres opérations y compris RH et Crédits régionalisés)</i>	0,49	-78,9%	0,9%	54,19	-49,5%	
	ETABLISSEMENTS ET SERVICES MEDICO- SOCIAUX	<b>VERSEMENTS AUX ETABLISSEMENTS ET SERVICES MEDICO-SOCIAUX (hors conseils généraux)</b>	<b>1 483,73</b>	<b>3,9%</b>	<b>5,0%</b>	<b>29 590,23</b>	<b>6,0%</b>
		Versements aux établissements et services pour personnes âgées	809,96	0,6%	5,5%	14 737,82	3,3%
		Versements de prestations de fonctionnement des établissements et services pour personnes âgées (assurance maladie)	795,07	0,5%	5,5%	14 485,27	3,3%
<i>dont versements de prestations de fonctionnement des EHPAD MS</i>		683,51	-0,7%	5,5%	12 442,22	2,3%	
<i>dont versements de prestations de fonctionnement des SSIAD</i>		107,38	8,5%	5,5%	1 935,72	9,4%	
<i>dont versements de prestations de fonctionnement des autres établissements pour PA (EHPA, ...)</i>		4,18	8,7%	3,9%	107,33	11,4%	
Subventions d'investissement aux établissements et services pour personnes âgées		14,89	7,2%	5,9%	252,55	6,7%	
<i>dont subventions d'investissement aux EHPAD MS (PAI-CNSA)</i>		14,89	7,2%	5,9%	252,55	6,7%	
<i>dont subventions d'investissement de l'Etat (CPER/ hors CPER)</i>							
Versements aux établissements et services pour personnes handicapées		544,97	9,3%	4,5%	12 080,60	11,0%	
Versements de prestations de fonctionnement des établissements et services pour personnes handicapées (assurance maladie)		543,89	10,2%	4,5%	12 057,20	11,7%	
<i>dont établissements pour adultes (hors CPOM)</i>		72,28	9,6%	3,6%	2 034,13	14,7%	
<i>dont établissements pour enfants (hors CPOM)</i>		70,99	18,4%	3,4%	2 066,52	9,1%	
<i>dont établissements sous CPOM (adultes et enfants)</i>		400,61	9,0%	5,0%	7 956,55	11,6%	
Subventions d'investissement aux établissements et services pour personnes handicapées		1,08	-77,8%	4,6%	23,40	-74,8%	
<i>dont subventions d'investissement aux ESMS PH (PAI-CNSA)</i>		1,08	-77,8%	4,6%	23,40	-74,8%	
<i>dont subventions d'investissement de l'Etat (CPER/ hors CPER)</i>							
<i>dont PAI aux Etablissements et Services d'Aide par le Travail</i>							
Dotations aux établissements accueillant des personnes confrontées à des difficultés spécifiques	38,60	9,0%	4,5%	857,20	17,0%		
Dépenses des instituts de jeunes sourds et jeunes aveugles conventionnés	0,00		0,0%	54,54	7,3%		
Dotations de fonctionnement aux Etablissements et Services d'Aide par le Travail	81,72	15,4%	5,0%	1 648,49	4,9%		
Subventions aux Groupes d'Entraide Mutuelle	3,41	8,5%	6,2%	55,31	11,2%		
MAIA	0,00	-100,0%	0,0%	35,10	-40,8%		
CREAI	0,10	12,1%	6,3%	1,64	18,1%		
Prévention/ Coordination Parcours des personnes âgées et handicapées Parcours (FIR)	1,34	12,5%	4,1%	32,76	-11,2%		
Formation prise en charge et accompagnement des personnes âgées et handicapées	1,93	250,8%	4,8%	40,40	66,8%		

## DETAIL DES DEPENSES DE SANTE 2022 EN BFC (3/3)

		BOURGOGNE-FRANCHE-COMTE			NATIONAL	
DEPENSES DE SANTE 2022		Réalisé année 2022 (M€)	Variation 2022/2021	Part dans dépenses nationales	Réalisé Nat. année 2022 (M€)	Variation 2022/2021
<b>Total des dépenses de santé</b>						
<b>SANTE PUBLIQUE</b>	<b>DEPENSES DE SANTE PUBLIQUE (Crédits Etat et fonds prévention assurance maladie)</b>	<b>54,66</b>	<b>-13,5%</b>	<b>4,2%</b>	<b>1 305,54</b>	<b>-7,1%</b>
	Prévention des risques infectieux et des risques liés aux soins	10,36	12,5%	3,5%	298,44	9,5%
	Dont Vaccinations	3,15	8,4%	3,9%	81,64	12,2%
	Dont Prévention Sida, IST et hépatites	4,39	5,3%	3,3%	134,47	2,6%
	Dont Prévention tuberculose	1,89	-5,0%	3,6%	53,32	-7,6%
	Dont autres risques infectieux et autres risques liés aux soins	0,92	579,6%	3,2%	29,01	162,5%
	Prévention des maladies chroniques et qualité de vie des malades	5,72	3,2%	4,1%	139,37	2,2%
	Dont Prévention cancers	4,62	1,4%	4,2%	109,76	1,1%
	Dont Prévention des autres maladies chroniques	1,10	11,4%	3,7%	29,53	6,4%
	Prévention des risques liés à l'environnement, au travail et à l'alimentation	1,30	30,7%	3,1%	41,94	20,7%
	Accès à la santé et éducation à la santé (yc centres d'examen de santé)	22,63	16,4%	4,4%	516,23	10,5%
	Réponse aux alertes et gestion des urgences, des situations exceptionnelles et des crises sanitaires	11,34	-55,1%	5,2%	219,79	-48,3%
Pilotage de la politique de santé publique	2,89	35,7%	3,7%	78,49	34,4%	
Autres actions de prévention issues des fonds de prévention de l'assurance maladie (hors contribution aux ARS)	0,42	-29,9%	3,7%	11,29	3,1%	
<b>AUTRES PRESTATIONS NS</b>	<b>AUTRES PRESTATIONS AT-MP, invalidité, décès</b>	<b>490,66</b>	<b>4,8%</b>	<b>4,1%</b>	<b>11 949,08</b>	<b>4,9%</b>
	Pensions d'invalidité	298,31	6,0%	4,0%	7 428,79	6,6%
	Capital décès	5,84	2,8%	4,6%	127,20	-0,5%
	Prestations d'incapacité permanente de travail	186,51	2,9%	4,2%	4 393,09	2,3%
<b>AUTRES DEPENSES</b>	<b>AUTRES DEPENSES SANITAIRES et MEDICO-SOCIALES</b>	<b>63,15</b>	<b>0,9%</b>	<b>3,0%</b>	<b>2 102,19</b>	<b>-4,2%</b>
	dont Fond d'Action Conventionnel	6,98	3,0%	4,1%	169,50	0,8%
	dont Expérimentation PAERPA	1,60	-38,7%	1,5%	107,91	-58,9%
	dont autres dépenses de santé	12,95	11,4%	1,2%	1 054,43	6,4%
	dont dépenses AME et soins urgents	0,03	-28,1%	3,1%	0,89	-27,4%
	dont dépenses (Etat) d'organisation des concours paramédicaux	41,60	0,1%	5,4%	769,45	-0,1%
dont dépenses de personnel, de fonctionnement et d'investissement des ARS	10 935,45	4,0%	4,2%	262 587,94	4,2%	