

# Prévention et lutte contre l'ambrosie en Haute-Saône

## Bilan des actions menées en 2022 et perspectives en 2023

### ENJEUX DE LA LUTTE CONTRE L'AMBROISIE

#### Enjeux pour la santé publique

L'ambrosie est une plante annuelle envahissante dont le pollen est à l'origine de fortes réactions allergiques. L'allergie à l'ambrosie apparaît après plusieurs années d'exposition à son pollen. Quelques grains de pollens par mètre cube d'air sont suffisants pour déclencher des manifestations allergiques : rhinites, conjonctivites, trachéites, avec, dans 50% des cas, l'apparition de l'asthme ou son aggravation. La fréquence de l'allergie à l'ambrosie est estimée à 10% en région Auvergne-Rhône-Alpes, atteignant jusqu'à 37% dans les zones les plus exposées.

Le pic de pollinisation intervient à la fin du mois d'août voire en septembre. Le nombre de personnes sensibles croît en fonction de l'importance de l'exposition.

#### Caractéristiques de l'ambrosie

L'ambrosie ne se disperse que par ses semences. Chaque pied d'ambrosie produit plusieurs milliers de graines viables de 10 à 30 ans. L'ambrosie s'installe sur les terres meubles et dénudées et sa dissémination est liée aux activités humaines.

Très envahissante, l'ambrosie est en pleine progression dans notre région. Elle colonise tous les milieux, les localisations se retrouvent principalement sur les accotements routiers et les parcelles agricoles.

### ETAT DES LIEUX ET ACTIONS MENEES EN HAUTE-SAÔNE EN 2022

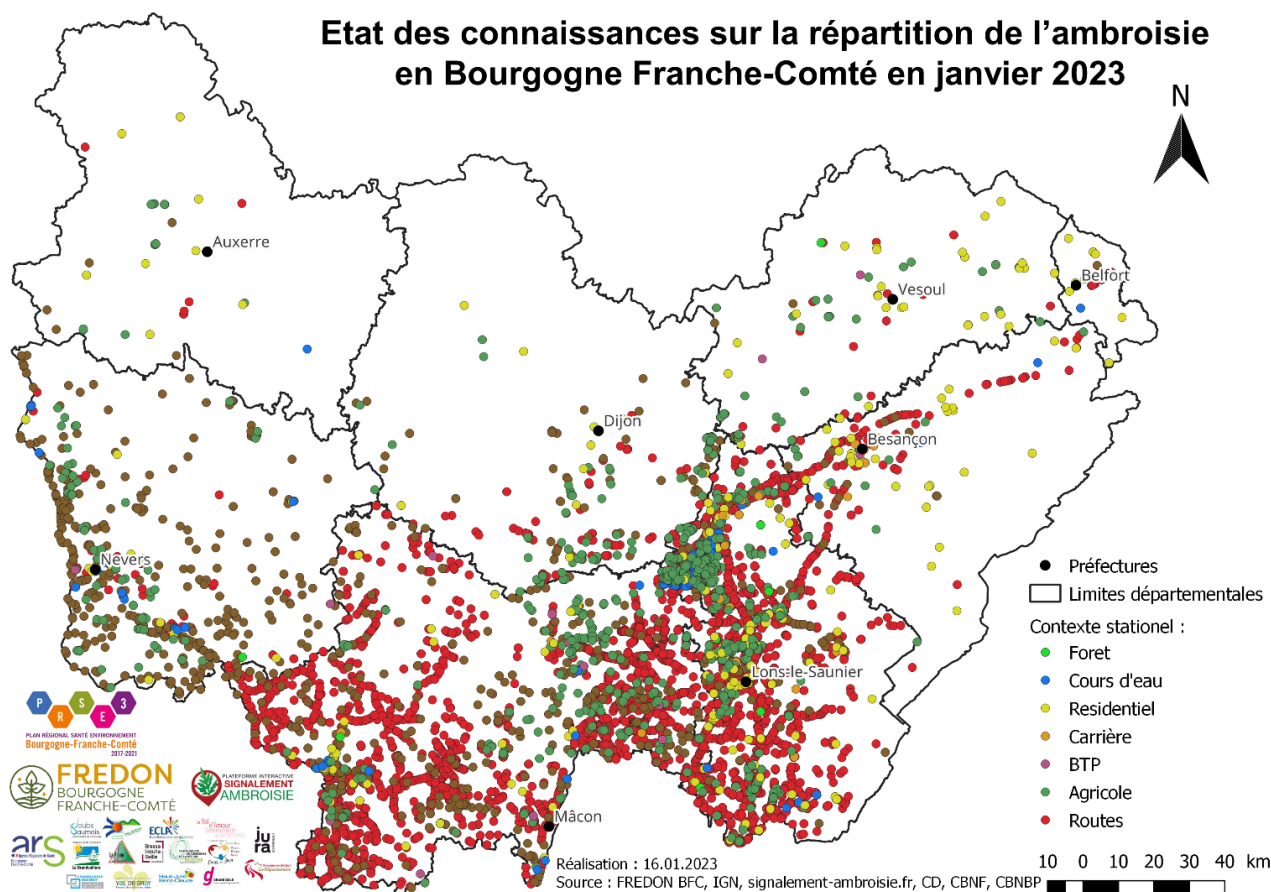
Dans la région Bourgogne Franche-Comté, l'animation du plan de prévention et de lutte contre l'ambrosie est confiée à la FREDON.

#### Localisation de l'ambrosie

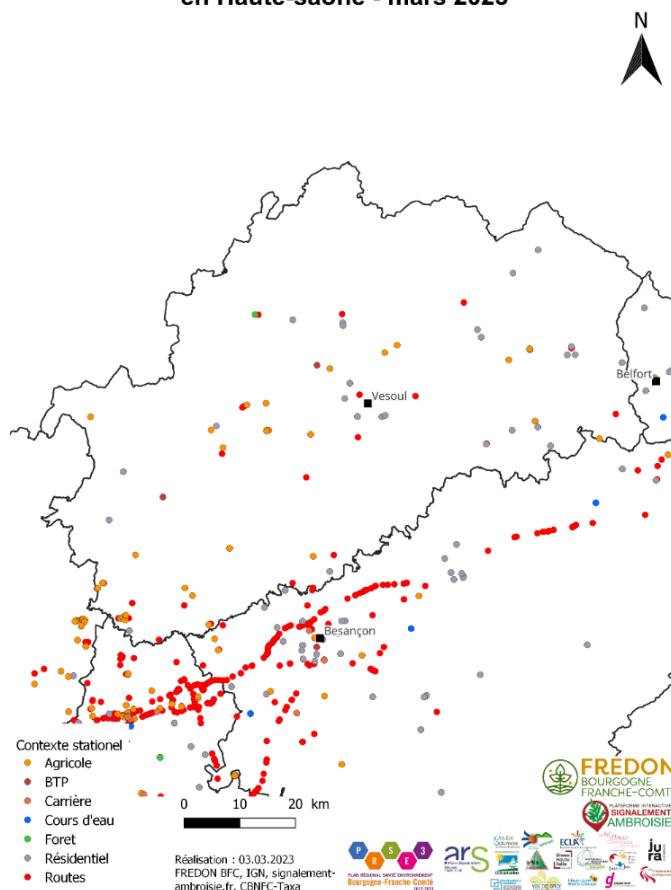
La surveillance des localisations d'ambrosies est une mission du Conservatoire botanique national de Franche-Comté. Ces données validées sont intégrées depuis 2017 dans la plateforme de signalement ambrosie : [www.signalement-ambrosie.fr](http://www.signalement-ambrosie.fr)

La Haute-Saône est située sur un front de colonisation pour lequel il est encore possible d'agir.

## Etat des connaissances sur la répartition de l'ambroisie en Bourgogne Franche-Comté en janvier 2023



## Etat des connaissances sur la répartition de l'ambroisie en Haute-saône - mars 2023



En 2022, la Haute-Saône compte 115 localisations d'ambroisie connues (+11% par rapport à 2021).

Ces localisations concernent principalement les surfaces agricoles et les accotements routiers.

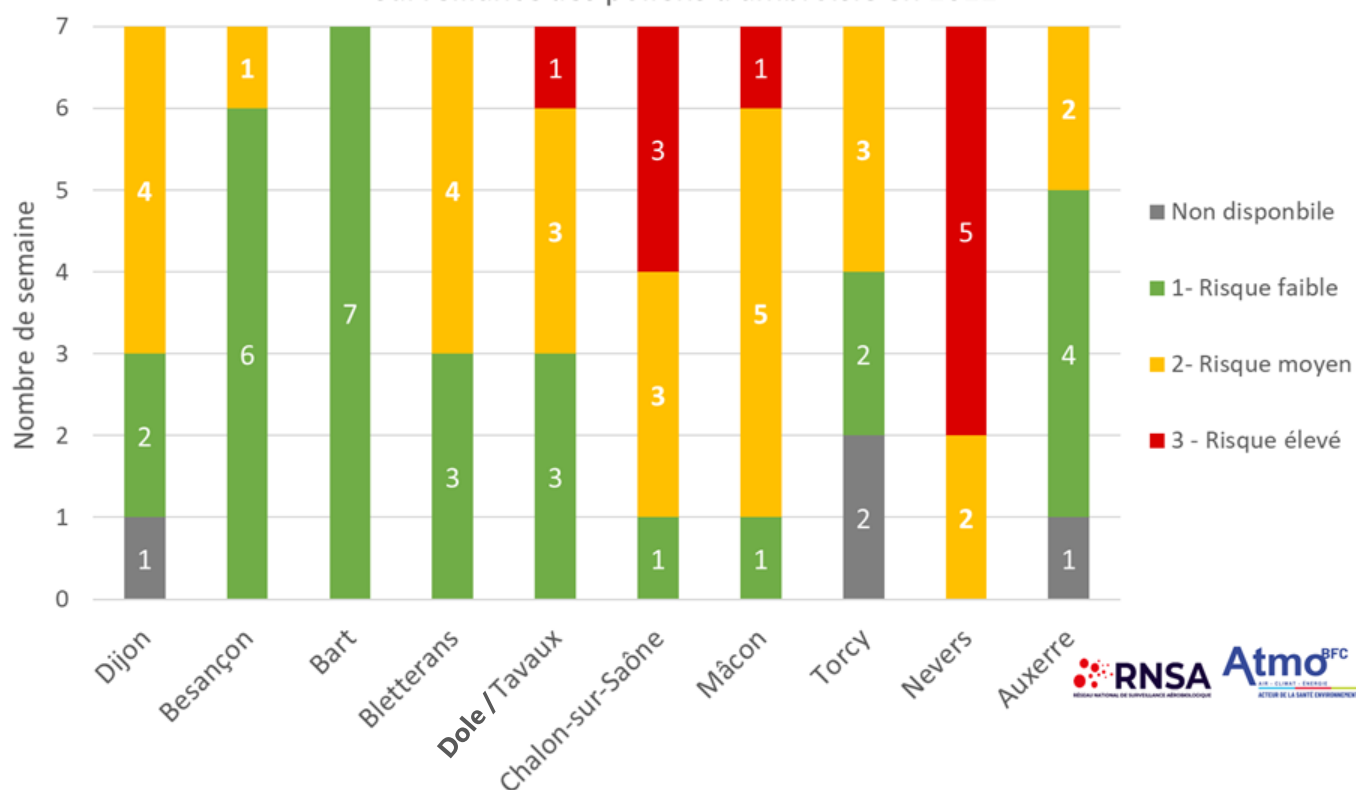
## Surveillance des pollens

La surveillance des pollens d'ambrosie est assurée par un réseau de 10 capteurs répartis dans toute la région. Pour l'année 2022, deux capteurs additionnels sont venus compléter le dispositif pour un suivi ponctuel, sur les sites de Torcy (CUCM) et Auxerre.

La Haute-Saône ne dispose pas de capteurs de pollens. Le risque est approché par les données des capteurs de Besançon et de Bart dans le Doubs. Les résultats de la surveillance pollinique et le risque allergique d'exposition au pollens (RAEP) ont montré un niveau de risque faible, avec l'absence de jour présentant un niveau de RAEP supérieur ou égal à 3.

Lorsque le RAEP atteint la valeur de 3, les personnes allergiques sont susceptibles de déclencher des symptômes. Il est possible pour les personnes allergiques ou les acteurs de la lutte de s'inscrire sur le site internet <https://www.atmo-bfc.org/abonnements>, pour recevoir les bulletins de surveillance et d'alerte ambrosie et ainsi prendre les mesures de prévention adaptées.

Répartition des risques allergiques hebdomadaire durant la période de surveillance des pollens d'ambrosie en 2022

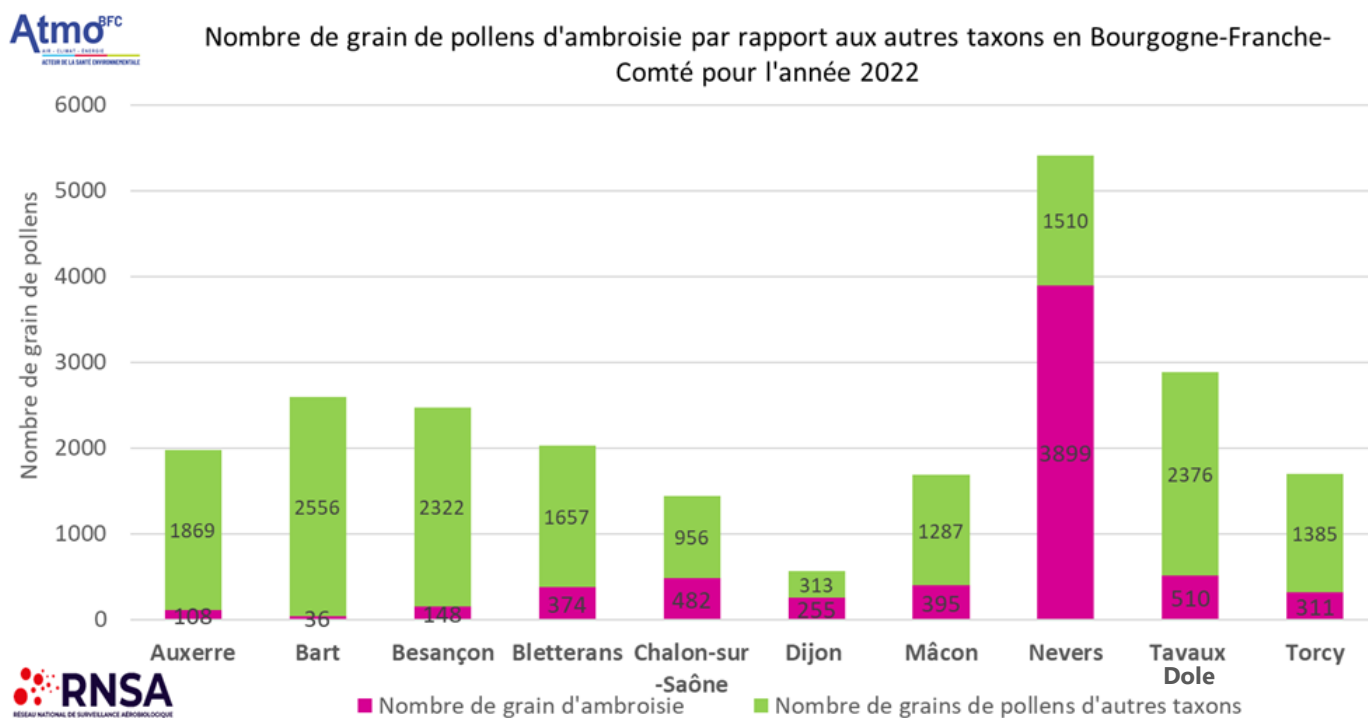


**A noter :** la notation du risque allergo-pollinique a évolué au cours de l'année 2022. Ces changements permettent de fournir un indicateur qui reflète mieux le potentiel allergisant des plantes, et permet une meilleure prise en compte pour les personnes sensibles. Ainsi, l'échelle s'étend désormais de 0 (Risque Nul) à 3 (Risque Elevé), seuil auquel une alerte pollinique est déclenchée.

Au niveau régional, l'année 2022 a montré une forte présence des pollens d'ambrosie sur les différents capteurs du réseau.

Si le capteur de Nevers se distingue toujours avec le plus grand nombre de grain de pollens d'ambrosie observé (3 899 grains comptabilisés), les niveaux les plus intenses sont ensuite observés sur le secteur de Dole / Tavaux, avec 510 grains de pollens observés sur la période, puis Chalon-sur-Saône, avec 482 grains. Les comptages observés sur les sites de Bletterans, Mâcon et Torcy présentent quant à eux des niveaux comparables, avec respectivement 374, 395 et 311 grains enregistrés.

Les capteurs de Besançon, Dijon et Auxerre présentent des niveaux nettement plus bas, avec respectivement 148, 255 et 108 grains observés. Bon dernier, le capteur de Bart (proximité de Montbéliard), n'a enregistré que 36 grains de pollen au cours de l'année 2022.



Si la répartition exacte des grains semble différer de l'année précédente, le sud et le Sud-ouest de la région demeurent les plus impactés. En effet, ce secteur est progressivement colonisé par des ambrosies en progression depuis les bassins d'implantation du Nivernais et de l'axe du Rhône.

Les pollens d'ambrosie ont la particularité d'être petits et légers, ce qui permet le transport des grains par le vent sur de longues distances. Ainsi, on peut également observer l'impact de bouffées de pollens sur des sites éloignés, même si la plante n'est encore que peu implantée sur le secteur. Ces pollens sont aisément distinguables : alors que la plante émet ses pollens en tout début de journée, les grains en question sont observés en soirée. L'analyse des distributions de vent montre de plus l'impact des zones Ouest /Nord-Ouest (bassin d'implantation de Nevers) et du Sud-Est (Bassin d'implantation du Rhône).

Selon les analyses menées au cours de l'année 2022, c'est le cas des secteurs d'Auxerre (pollens présents surtout en soirée, entre 18:00 et 20:00 – donc apportés par le vent), de Besançon (pollens présents entre 12:00 et 20:00 donc apporté depuis des zones proches) et de Bart. Les autres secteurs présentent des profils mixtes, signe d'une combinaison de pollens locaux et d'apports.

En Bourgogne-Franche-Comté, le suivi spécifique de l'ambroisie fournit des données depuis 2008 pour les capteurs les plus anciens. Les niveaux enregistrés sont très fortement disparates entre les différents capteurs depuis le début du suivi. Cependant, une tendance générale peut être observée. Elle montre une augmentation des niveaux de pollen entre 2008 et 2015, puis une décroissance des niveaux depuis 2015. Les années 2019 et 2020 (surtout 2020) ont montré les niveaux les plus bas du suivi sur de nombreux capteurs, avant une nouvelle augmentation en 2021. Les niveaux observés en 2022 ont présenté des valeurs particulièrement hautes – voir des niveaux records pour certains sites (Nevers, Dijon, Dole).

Cette évolution montre la nécessité de maintenir nos efforts pour lutter contre la progression de la plante.

**Niveaux de pollens d'ambroisie** (sources RNSA et ATMO BFC 2021)

SITES	2008	...	2012	...	2015	2016	2017	2018	2019	2020	2021	2022
AUXERRE												108
BART			42		38	40	29	26	24	9	17	36
BESANCON	34				219	96	84	57	20	33	95	148
BLETTERANS	123				875	388	233	243	93	141	403	374
CHALON/S	193		294		265	404	726	965	770	182	111	482
DIJON	72		187		235	136	231	126	100	64	104	255
DOLE / TAVAUX	161		342		377	230	126	92	94	157	323	510
MACON	331		261		574	339	724	214	407	-	544	395
TORCY (CUCM)												311
NEVERS	717		1673		1370	1098	2495	1816	1668	-	-	3921

## Plateforme de signalement grand public

Toute personne peut signaler la présence d'un plant d'ambroisie sur la plateforme internet :



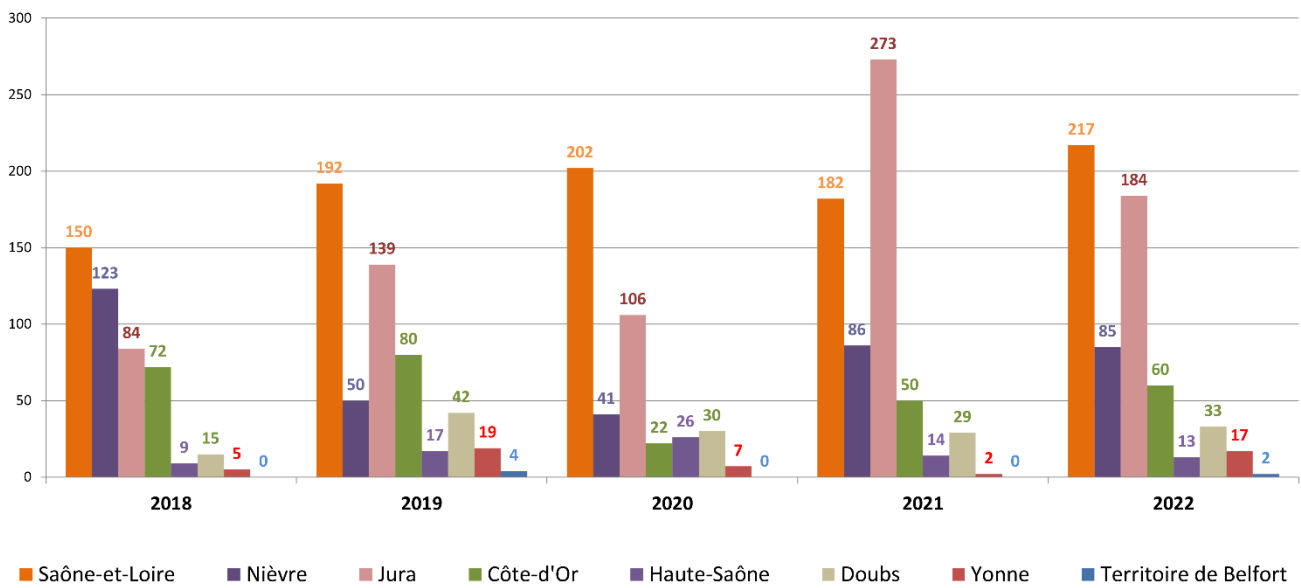
PLATEFORME INTERACTIVE  
**SIGNALEMENT**  
**AMBROISIE**

-  [www.signalement-ambroisie.fr](http://www.signalement-ambroisie.fr)
-  L'application mobile **Signalement-ambroisie**
-  email : [contact@signalement-ambroisie.fr](mailto:contact@signalement-ambroisie.fr)
-  téléphone : **0 972 376 888**

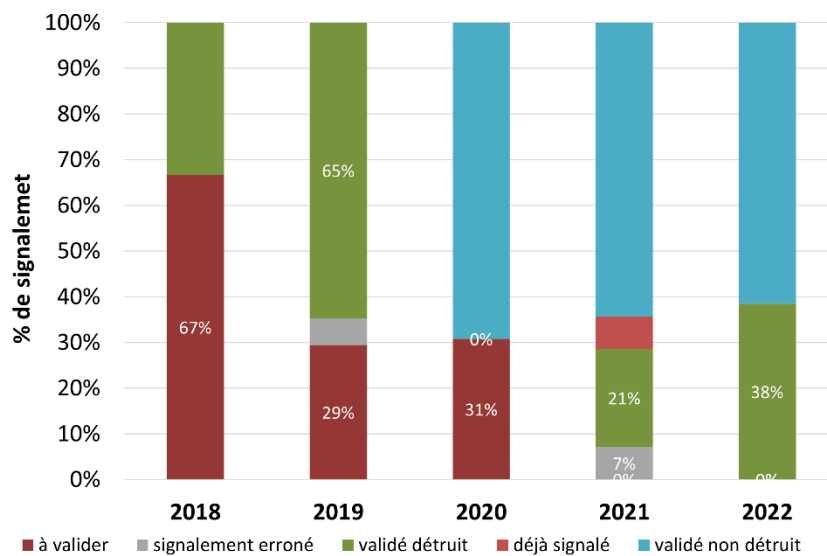
13 signalements ont été effectués sur la plateforme de signalement grand public en 2022, accessibles aux référents communaux et soumis à leur validation. A partir de ces signalements, les référents communaux et/ou la municipalité sont invités à solliciter les ayants-droits pour destruction des plantes.



Evolution du nombre de signalements d'Ambroisie sur la plateforme entre 2018 et 2022 par département en BFC



Evolution en % du nombre de signalement d'Ambroisie sur la plateforme entre 2018 et 2022 en Haute-Saône



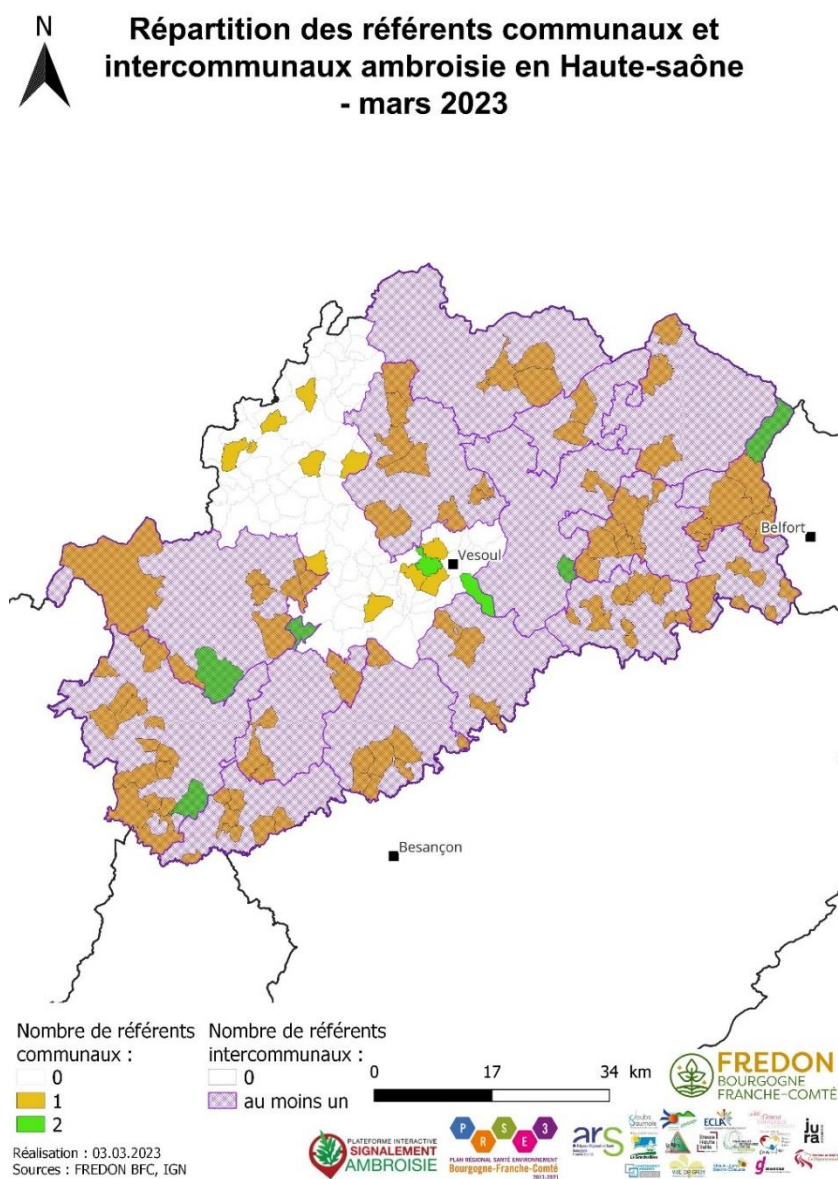
## Animation des référents communaux et intercommunaux

Conformément à l'arrêté préfectoral de prévention et de lutte contre l'ambroisie du 30 avril 2019, certaines collectivités du département ont nommé un référent territorial dont la mission est à la fois de repérer la présence d'ambroisie sur le territoire concerné et d'aider les citoyens dans la lutte contre cette plante.

L'animation du réseau des référents communaux et intercommunaux est réalisée par la FREDON.



En 2022, la Haute Saone comptait 109 communes avec au moins un référent communal, 19 référents inter-communaux couvrant 441 communes, soit au total 435 communes avec un référent communal ou intercommunal.



La FREDON a organisé des formations en présentiel à destination de l'ensemble des référents dont deux à Bletterans et une à Valay.

Des actions ont été menées dans le cadre des contrats locaux de santé (CLS) avec :

- le Pays de Vesoul : réunion d'information le 02/07 à Saulx (une dizaine de participants), article Est Républicain en amont pour faire de la communication.
- le PETR Pays Graylois : pas de mobilisation, en recherche d'animateur pour lancer la dynamique.

## **Lutte sur les infrastructures routières**

La FREDON a mis en place un groupe de travail régional pour les gestionnaires d'infrastructures linéaires, qui s'est réuni début 2022.

L'objectif du groupe est de capitaliser l'expérience des gestionnaires les plus avancés vers ceux qui initient des actions. En effet, les gestionnaires avaient exprimé le besoin de formation et d'accompagnement par la FREDON. Une harmonisation est prévue avec en particulier le partage du système d'information géographique (SIG) des localisations.

## **Lutte sur les zones de chantiers**

Le recensement des principales entreprises de travaux publics et maîtres d'ouvrage a été effectué afin de leur adresser par voie électronique le memento « Ambroisie sur mon chantier : comment lutter et prévenir sa présence ». Ce guide technique, rédigé par le groupe de travail Eco Chantier, donne les lignes directrices afin de gérer au mieux l'ambroisie dès l'amont d'un chantier. De plus, des appels ont été passés aux différentes entreprises identifiées pour aller plus loin dans la démarche de sensibilisation.

## **Lutte en milieu agricole**

L'animation du plan de prévention et de lutte en milieu agricole est assurée par la Chambre Régionale d'Agriculture (CRA) dans le cadre du plan régional santé environnement 3 (PRSE 3), et associe les services de la chambre départementale, la DDT, l'ARS et la FREDON.

Les actions menées portent notamment sur l'information des agriculteurs sur la problématique et les méthodes de lutte lors des réunions PAC et des visites sur les parcelles par les coopératives. Un point ambroisie a été ajouté dans le Bulletin de santé du végétal (BSV). La MSA a intégré sur son site internet une page de sensibilisation.

Par ailleurs, un groupe de travail spécifique associant la fédération régionale des CUMA, la chambre régionale d'agriculture et la FREDON, mène une réflexion sur les actions à mettre en œuvre pour réduire la dissémination des graines d'ambroisie par les engins agricoles.

Enfin, dans certaines situations, un accompagnement individualisé des agriculteurs peut être réalisé.

## **Communication**

Une journée régionale dans le cadre de la journée nationale de lutte contre l'ambroisie a été organisée à Beaune avec une conférence de presse et notamment une sortie terrain afin de montrer l'ambroisie dans son milieu.

Tout au long de l'année les collectivités ont été averties des actualités phénologiques et de lutte. Un pack de communication a été fourni à chaque intercommunalité dont la presse s'est fait l'écho.



Le relais de l'information auprès de la population est essentiel afin de faire connaître la problématique ambroisie. C'est pour cela que la FREDON Bourgogne Franche-Comté a rédigé un article type et a sollicité les médias pour sa diffusion à grande échelle.

De plus, l'information ambroisie est relayée sur le site internet de la FREDON : <https://fredon.fr/bourgogne-franche-comte/nos-missions/sante-de-lhomme/ambroisie-feuille-darmoise>

On y retrouve également les éléments nécessaires à la reconnaissance de la plante et la réglementation en vigueur. En complément, de nombreuses communes, communautés de communes, ou organismes communiquent régulièrement sur leur propre site internet sous l'impulsion de la FREDON.

## PERSPECTIVES EN 2023

Le plan d'action 2023 s'inscrit dans la continuité de celui de 2022 et comprend 4 axes :

- Animation et formation du réseau des référents territoriaux
- Animation des gestionnaires routiers et des acteurs des travaux publics
- Lutte en milieu agricole
- Détection précoce et lutte précoce à l'aide de [signallement-ambroisie.fr](http://signallement-ambroisie.fr)

Les actions menées en 2023 porteront sur :

- La mobilisation des référents intercommunaux afin de créer un maillage local plus important et faire en sorte qu'ils soient un relais des référents communaux.
- Les formations en intégrant les thématiques chenilles processionnaires et moustiques.
- La poursuite des actions agricoles, avec la mise en place d'un réseau d'acteurs au niveau départemental, pour aller au plus proche des agriculteurs confrontés à des problématiques.
- Initier des actions concrètes pour le BTP, pour donner les bonnes pratiques et intégrer des clauses ambroisie dans les CCTP des projets d'aménagement.

Par ailleurs, dans le cadre des journées nationales de lutte contre les ambrosies, une conférence de presse sera organisée le 27 juin à Choisey (39).

## ANNEXE

## COMMENT LUTTER CONTRE L'AMBROISIE ?

### Réglementation

En France, suite à la loi du 26 janvier 2016 de modernisation de notre système de santé, les 3 espèces d'ambroisie (à feuille d'armoïse, à épis lisses, trifide) ont été classées « espèces dont la prolifération constitue une menace » par décret du 26 avril 2017.

Des arrêtés préfectoraux ont été pris dans tous les départements de la BFC, ils déclinent l'obligation de lutte et invitent les communes à désigner un référent ambroisie.

L'objectif de la lutte est double : **réduire l'exposition aux pollens par l'élimination de la plante, et prévenir sa propagation par la dissémination de ses semences**

L'arrêté préfectoral du Jura du 30 avril 2019 stipule :

#### Obligation générale de prévention et de lutte

L'obligation de lutte s'impose à tout propriétaire de terrain avec présence d'ambroisie : Etat, collectivités, gestionnaires de linéaires routiers, autoroutiers, ferroviaires, milieu agricole, particuliers.

#### Période d'élimination de l'ambroisie

L'élimination de l'ambroisie doit intervenir **avant la pollinisation (début août sachant que le pic de floraison a lieu généralement la dernière semaine d'août)**, pour éviter les émissions de pollen et l'impact sur les populations, et impérativement **avant le début de la grenaison (mi-septembre)**, afin d'empêcher la constitution d'un stock de graines dans les sols et les disséminations.

#### Rôle et désignation d'un référent territorial

Les collectivités territoriales sont invitées à désigner un ou plusieurs référents territoriaux « ambroisie ». Les référents territoriaux « ambroisie » ont pour rôle, sous l'autorité du maire ou du président de l'établissement public de coopération intercommunale (EPCI), de :

- La veille, repérage, surveillance,
- L'information des ayants-droits,
- La participation à la mise en œuvre des mesures prescrites par arrêté préfectoral,
- L'information des autorités des collectivités puis des agents chargés de contrôle.

Le référent territorial peut être un agent des services communaux et/ou un élu.

## Techniques de lutte

La **prévention** repose sur l'identification des zones infestées, la mise en place d'une gestion adaptée du sol (installation de membranes textiles, paillis, végétalisation, concurrence, prévision des assolements), une vigilance sur le transport de terres (remblais, pneus, outils) et sur le transport de récolte ou de semis souillés par des graines d'ambrosie, l'inscription dans les actes contractuels (et notamment le Cahier des clauses techniques particulières CCTP des marchés publics exemple d'article en PJ) d'une clause sur la prévention du risque ambrosie pour les travaux agricoles (drainage, entretien, récolte, ...),

La **lutte curative** vise l'élimination de la plante, en privilégiant les méthodes non chimiques : arrachage manuel, binage, fauchage, tonte, désherbage thermique, désherbage chimique (en l'absence d'autres solutions).

La mise en œuvre éventuelle de moyens de lutte chimique devra utiliser exclusivement des produits homologués **en respectant les dispositions réglementaires relatives à leur application**. Le produit ayant le plus faible impact sur l'environnement sera privilégié. La lutte chimique ne sera pas utilisée :

- dans les périmètres de protection immédiate et rapprochée des captages d'eau potable, à l'exception du traitement des cultures qui devra respecter les prescriptions relatives à la protection des captages.
- sur les couverts environnementaux situés en bords de cours d'eau définis par les Bonnes Conditions Agricoles et Environnementales (BCAE),
- dans les zones de non traitement (ZNT). Il n'y a pas de dérogation possible pour l'ambrosie en ZNT, l'ambrosie n'étant pas classée organisme nuisible danger sanitaire au titre de l'article L.251-3 du CRPM.

## Pour aller plus loin ...

Pour en savoir plus localement : contacter votre commune et demander le référent communal ou intercommunal ambroisie

### Localisation de l'ambroisie

Conservatoire Botanique National de Franche-Comté :

<http://cbnfc-ori.org/especes-vegetales/l-ambroisie-feuilles-d-armoise>

Site d'ATMO BFC : <https://www.atmo-bfc.org/>

Réseau national de surveillance aérobiologique RNSA : <https://www.pollens.fr>

La Plateforme de Signalement ambroisie <http://www.signalement-ambroisie.fr/>

Site de la FREDON Franche-Comté : <http://www.fredonfc.com/>

### Feuille de route pour les collectivités :

[https://sante.gouv.fr/IMG/pdf/feuille\\_de\\_route\\_des\\_collectivites\\_-\\_france.pdf](https://sante.gouv.fr/IMG/pdf/feuille_de_route_des_collectivites_-_france.pdf)

Vade-mecum d'aide à l'élaboration d'un plan local d'action contre l'ambroisie à feuilles d'armoise : <https://sante.gouv.fr/IMG/pdf/vade-mecum.pdf>

### Recueil d'expériences de gestion de l'ambroisie en contexte agricole

→ Chambre régionale d'agriculture de Bourgogne-Franche-Comté

<https://bourgognefranche-comte.chambres-agriculture.fr/actualites/detail-de-lactualite/actualites/info-ambroisie-2022-2023/>

→ Ambroisie et machines agricoles

[https://solidarites-sante.gouv.fr/IMG/pdf/ambrosies\\_et\\_machines\\_agricoles.pdf](https://solidarites-sante.gouv.fr/IMG/pdf/ambrosies_et_machines_agricoles.pdf)

→ Notes de gestion de l'ambroisie en agriculture, Région Grand-Est

[https://solidarites-sante.gouv.fr/IMG/pdf/note\\_ambroisie\\_milieu\\_agricole\\_grand\\_est\\_2019.07.pdf](https://solidarites-sante.gouv.fr/IMG/pdf/note_ambroisie_milieu_agricole_grand_est_2019.07.pdf)