

STATISS

2018

Statistiques et indicateurs
de la **santé** et du **social**

Bourgogne-Franche-Comté

ars
●● Agence Régionale de Santé
Bourgogne-
Franche-Comté

Sommaire

Avertissements – Le saviez vous ? – Pour aller plus loin	4-6	39	<i>Carte</i> : Places « Autistes » pour personnes handicapées
DEMOGRAPHIE ET EPIDEMIOLOGIE	7	40-41	Accueil enfance et jeunesse handicapées
Données générales - Indicateurs démographiques	8-9	42	<i>Carte</i> : Structures pour enfance et jeunesse handicapées
Structure par âge de la population	10-11	43	PROFESSIONNELS
Pyramide des âges	12	44	Remarque
<i>Cartes</i> : Densité de population - Indice de vieillissement	13-14	45	<i>Carte</i> : Zonages ZIP et ZAC des Médecins Généralistes
Taux comparatifs de mortalité prématurée	15	46-47	<i>Carte</i> : APL - Explications
Causes médicales de décès	16-17	48	<i>Carte</i> : Zonage des Masseurs-kinésithérapeutes
Maladies à déclaration obligatoire	18	49	<i>Carte</i> : Zonage des Orthophonistes
EQUIPEMENTS ET ACTIVITES	19	50-51	Professionnels de santé
Établissements de santé	20	52-53	Médecins spécialistes
<i>Carte</i> : Établissements sanitaires et GHT	21	54-55	Médecins spécialistes - ensemble et densité
Court séjour hospitalier public et privé - lits, places	22-23	56-57	<i>Cartes</i> : Consommation d'actes de MG - Coordination clinique de proximité
Court séjour - taux d'équipement	24	58-59	Sages-femmes et personnels non médicaux des établissements de soins
Activité du court séjour (graphiques)	25	60	Personnel médical des établissements de soins
Activité du court séjour	26-27	61	Personnel médical des établissements médico-sociaux
<i>Carte</i> : Temps d'accès aux services des urgences	28	62	Formation en médecine et pharmacie
Soins de suite et de réadaptation	29	63	Formation aux professions du secteur sanitaire
Psychiatrie	30-31	64	Formation aux professions du secteur social
<i>Carte</i> : Télémédecine	32	65	PROTECTION SOCIALE ET DEPENSES DE SANTE
<i>Carte</i> : Équipes Spécialisées Alzheimer (ESA)	33	66	Pauvreté - lutte contre les exclusions
Accueil des personnes âgées	34-35	67	Allocation aux personnes âgées et handicapées
Accueil des adultes handicapés	36-37	68	Dépenses de santé
Accueil des adultes handicapés - taux d'équipement	38	69	ADRESSES UTILES

Avertissements

STATISS 2018 (STATistiques et Indicateurs de la Santé et du Social) présente un résumé des données essentielles de la région Bourgogne-Franche-Comté, disponibles dans les Agences Régionales de Santé aux niveaux régional et départemental à la date du 1er janvier 2018.
Il est disponible sur le site internet de l'ARS Bourgogne-Franche-Comté.

Le STATISS national, consultable sur le site SCORE-Santé de la Fnors, offre la synthèse des STATISS régionaux. Il a été réalisé grâce à la contribution de :

Fédération nationale des observatoires régionaux de santé (Fnors)

DREES : Direction de recherche, études, évaluation et statistiques

ARS : leurs services statistiques

Insee : Institut national de la statistique et des études économiques

INSERM : Institut national de la santé et de la recherche médicale

InVS : Institut national de veille sanitaire

CNAF : Caisse Nationale d'Allocations Familiales - bureau des statistiques

CCMSA : Caisse Centrale de Mutualité Sociale Agricole - service famille

Conseils départementaux

Sigles	Enquêtes auprès des établissements
<p><i>ADELI : Répertoire des professions para-médicales</i></p> <p><i>RPPS : Répertoire partagé des professionnels de santé</i></p> <p><i>FINESS : Fichier national des établissements sanitaires et sociaux</i></p> <p>-----</p> <p><i>ARS : Agence régionale de santé</i></p> <p><i>BFC : Bourgogne - Franche-Comté</i></p>	<p><i>EHPA : Hébergement pour personnes âgées</i></p> <p><i>ES : Étab. et services pour Enfants et adultes handicapés</i></p> <p><i>SAE : Statistique annuelle des établissements de santé</i></p> <p>-----</p>

LE SAVIEZ VOUS ?

Les STATistiques et Indicateurs de la Santé et du Social sont disponibles à l'Agence régionale de santé de votre région

En région Bourgogne-Franche-Comté, le département études et statistiques vous fournit :

- des informations nationales, régionales et départementales :

STATISS des régions françaises

Données 2017

http://www.scoresante.org/tab_statis.html

Historique sur Internet (2002-2016)

<https://drees.solidarites-sante.gouv.fr/IMG/apps/statiss/default.htm>

STATISS Bourgogne-Franche-Comté

Également sur internet :

<https://www.bourgogne-franche-comte.ars.sante.fr/statiss-2018>

- des répertoires de base du domaine sanitaire et social, références pour les professionnels :

FINESS

Fichier national des établissements sanitaires et sociaux

Partiellement sur internet :

<http://finess.sante.gouv.fr>

ADELI

Répertoire des professions para-médicales - consultable à l'ARS

RPPS

Répertoire de professions médicales - consultable à l'ARS

POUR ALLER PLUS LOIN...

-Systèmes d'ingormations géographiques :

AtlaSanté

<https://www.atlasante.fr/>

Information géographique de santé entre les ARS, les services de l'État, les collectivités locales et les établissements publics

C@rtoSanté

<http://cartosante.atlasante.fr/>

Outil de cartographie interactif permettant d'analyser l'offre et la demande de soins de premier recours

Insee - Statistiques locales

<https://statistiques-locales.insee.fr/>

Observatoire cartographique permettant d'analyser la distribution spatiale de données géoréférencées

-Différentes données :

Santé.fr

<https://sante.fr/>

Service Public d'information en santé

SAE Diffusion

<https://www.sae-diffusion.sante.gouv.fr/>

Données de l'enquête SAE (Statistique annuelle des établissements de santé) collectées par la Drees

Data.Drees

<http://www.data.drees.sante.gouv.fr/>

Espace dédié à la diffusion des données produites par la Drees

ScanSanté

<https://www.scansante.fr/>

Données de l'ATIH sur le secteur hospitalier

SCORE-Santé

<http://www.scoresante.org/>

Données sur la santé et la population mises à disposition par la FNORS

Insee - Dossier complet

<https://www.insee.fr/fr/statistiques/zones/2011101>

Données par territoire sur la population, l'emploi, les revenus et les entreprises

*DÉMOGRAPHIE
ET ÉPIDÉMIOLOGIE*

Démographie - Données générales

Source : Insee

Données	Côte d'Or	Doubs	Jura	Nièvre	Haute Saône	Saône et Loire	Yonne	T. de Belfort	BFC	% BFC / F. métro.	France métro.
Superficie en km ²	8 763	5 233	4 999	6 817	5 360	8 575	7 427	609	47 783	8,8	543 940
Population au 1er janvier 1998 (estimation)	506 212	498 613	250 917	226 776	229 150	547 472	332 773	137 234	2 729 147	4,7	58 298 962
Population au 1er janvier 2015 (recensement)	533 147	536 959	260 587	211 747	237 706	555 408	340 903	144 483	2 820 940	4,4	64 300 821
Population au 1er janvier 2017 (estimation) (1)	533 414	539 357	260 135	206 748	236 092	553 551	339 473	143 835	2 812 605	4,4	64 618 416
Population attendue en 2018 (projection) (2)	538 361	549 801	262 314	211 160	239 699	555 598	343 116	148 963	2 849 012	4,4	65 149 378
Population attendue en 2038 (projection) (2)	563 698	596 243	268 081	201 049	240 817	552 887	347 519	161 448	2 931 742	4,2	69 767 518
% d'évolution de population 1998-2018	6,4	10,3	4,5	-6,9	4,6	1,5	3,1	8,5	4,4	-	11,8
% d'évolution de population 2018-2038	4,7	8,4	2,2	-4,8	0,5	-0,5	1,3	8,4	2,9	-	7,1
Densité au 01/01/2017 en hab/km ²	61	103	52	30	44	65	46	236	59	-	119
Part de la population vivant dans les grandes Aires urbaines en 2015 (3)	84,6	77,4	55,5	46,0	52,8	62,4	59,4	89,7	67,8	-	82,9
Naissances domiciliées 2016	5 378	6 343	2 540	1 675	2 271	5 097	3 403	1 593	28 300	3,8	742 682
Naissances domiciliées 2017	5 394	6 123	2 403	1 628	2 200	4 949	3 162	1 550	27 409	3,8	728 093
Décès domiciliés 2016	4 819	4 466	2 744	2 995	2 557	6 487	4 169	1 262	29 499	5,1	578 887
Décès domiciliés 2017	5 070	4 629	2 781	3 145	2 573	6 555	4 183	1 259	30 195	5,1	591 368
Espérance de vie à la naissance (2016) (3)											
Hommes	79,7	79,6	79,4	76,9	78,5	79,3	77,3	79,2	78,9	-	79,3
Femmes	85,8	85,0	85,1	83,9	84,0	85,3	84,3	84,9	85,0	-	85,3
Espérance de vie à 65 ans (2016) (3)											
Hommes	19,7	19,7	19,5	18,7	19,0	19,4	18,1	19,3	19,2	-	19,3
Femmes	23,3	23,1	23,2	22,9	22,1	23,1	22,3	22,4	22,9	-	23,2

(1) Résultats provisoires arrêtés fin 2017.

(2) Insee, projections Omphale 2017.

(3) Indicateurs sociaux départementaux.

Indicateurs démographiques, vieillissement et mode de vie

Source : Insee, Recensement, exploitation complémentaire

Indicateurs	Côte d'Or	Doubs	Jura	Nièvre	Haute Saône	Saône et Loire	Yonne	T. de Belfort	BFC	France métr.
Taux de natalité en 2016 Naissances domiciliées pour 1000 habitants	10,0	11,8	9,8	8,0	9,6	9,2	10,0	11,0	10,0	11,5
Taux de mortalité en 2016 (1) Décès domiciliés pour 1000 habitants	9,0	8,3	10,6	14,3	10,8	11,7	12,3	8,7	10,5	9,0
Taux de fécondité en 2016 Naissances pour 1000 femmes de 15 à 49 ans	45,4	53,7	49,6	46,4	49,4	49,1	51,9	52,8	49,7	52,8
Indicateur conjoncturel de fécondité en 2016	1,7	1,9	2,0	1,8	2,0	1,9	2,0	1,9	1,9	1,9
Taux de mortalité infantile (1) Décès de moins d'un an / 1000 naissances (moyenne 2014-2015-2016)	3,4	4,6	3,2	5,1	2,7	3,5	2,8	5,3	3,8	3,4
Indice de vieillissement de la population (2)										
en 2017 (1)	86,1	75,7	97,0	147,8	94,1	114,3	99,8	77,6	95,9	80,3
en 2038 (projections) (3)	122,9	104,8	150,9	204,8	156,9	172,2	146,7	101,5	139,0	117,1
Mode de cohabitation des personnes âgées de 75 ans et plus en 2015 en % (1)										
% vivant en couple, ou seules avec leur(s) enfant(s)	46,7	49,1	46,6	43,9	48,5	48,2	46,5	49,0	47,4	47,7
% vivant en institution	12,0	7,9	10,4	12,5	9,2	10,5	13,6	9,0	10,8	9,8
% ne vivant pas seules : autres cas	3,1	2,8	3,0	3,2	3,3	2,7	3,5	3,0	3,0	4,07
% vivant seules	38,1	40,2	40,0	40,4	38,9	38,6	36,4	39,0	38,8	38,4

(1) Indicateurs sociaux départementaux.

(3) Insee, projections omphale 2017.

(2) nombre de personnes de 65 ans et plus pour 100 personnes de moins de 20 ans.

Structure par âge de la population

Effectif par classe d'âge au 1er janvier 2017

Source : Insee, estimations de population (résultats provisoires)

Classe d'âge	Côte d'Or	Doubs	Jura	Nièvre	Haute Saône	Saône et Loire	Yonne	T. de Belfort	BFC	% BFC / F. métro.	France métro.
0 - 4 ans	27 680	31 899	13 383	8 820	12 216	27 727	17 917	8 148	147 790	4,0	3 696 308
5 - 9 ans	30 013	34 478	15 445	10 227	14 277	30 943	20 456	9 051	164 890	4,1	3 988 636
10 - 14 ans	30 868	33 635	16 432	10 966	15 049	32 441	20 987	9 138	169 516	4,3	3 974 393
15 - 19 ans	35 963	34 782	14 838	10 346	13 479	29 627	18 624	8 381	166 040	4,2	3 938 537
20 - 24 ans	35 490	32 690	10 983	8 150	9 577	23 093	13 900	8 725	142 608	3,9	3 631 426
25 - 54 ans	197 868	204 256	94 669	67 591	85 773	194 340	120 761	54 937	1 020 195	4,1	24 684 646
55 - 59 ans	34 874	33 573	17 873	15 345	16 727	38 660	23 595	9 267	189 914	4,6	4 152 119
60 - 64 ans	33 307	31 570	17 542	16 583	16 698	39 354	23 971	8 803	187 828	4,7	3 957 555
65 - 74 ans	56 295	53 723	30 282	29 531	28 239	69 547	41 203	14 363	323 183	4,9	6 596 553
75 - 84 ans	32 756	32 611	18 351	19 004	16 263	43 757	24 452	8 934	196 128	5,0	3 942 519
85 ans et +	18 300	16 140	10 337	10 185	7 794	24 062	13 607	4 088	104 513	5,1	2 055 724
Ensemble	533 414	539 357	260 135	206 748	236 092	553 551	339 473	143 835	2 812 605	4,4	64 618 416
Enfants de moins de 6 ans	33 683	38 795	16 472	10 865	15 071	33 916	22 008	9 958	180 768	4,0	4 494 035
Enfants de 0 à 16 ans inclus	102 946	113 925	51 195	34 151	46 934	102 962	66 810	29 689	548 612	4,1	13 234 752
Plus de 16 ans	430 468	425 432	208 940	172 597	189 158	450 589	272 663	114 146	2 263 993	4,4	51 383 664
Femmes âgées de 15 ans à 49 ans	117 990	117 426	50 578	35 223	45 277	102 537	64 979	29 918	563 928	4,0	14 015 616
Femmes âgées de 15 ans et plus	232 701	226 563	111 145	92 508	99 731	240 238	145 507	59 673	1 208 066	4,4	27 638 503
Jeunes de moins de 20 ans	124 524	134 794	60 098	40 359	55 021	120 738	77 984	34 718	648 236	4,2	15 597 874
Jeunes de moins de 25 ans	160 014	167 484	71 081	48 509	64 598	143 831	91 884	43 443	790 844	4,1	19 229 300
Adultes entre 25 et 64 ans	266 049	269 399	130 084	99 519	119 198	272 354	168 327	73 007	1 397 937	4,3	32 794 320
Personnes âgées de 65 ans et plus	107 351	102 474	58 970	58 720	52 296	137 366	79 262	27 385	623 824	5,0	12 594 796
Personnes âgées de 75 ans et plus	51 056	48 751	28 688	29 189	24 057	67 819	38 059	13 022	300 641	5,0	5 998 243
Personnes âgées 80 ans et plus	33 650	31 402	18 970	19 183	15 237	44 681	25 200	8 231	196 554	5,0	3 899 790

Structure par âge de la population

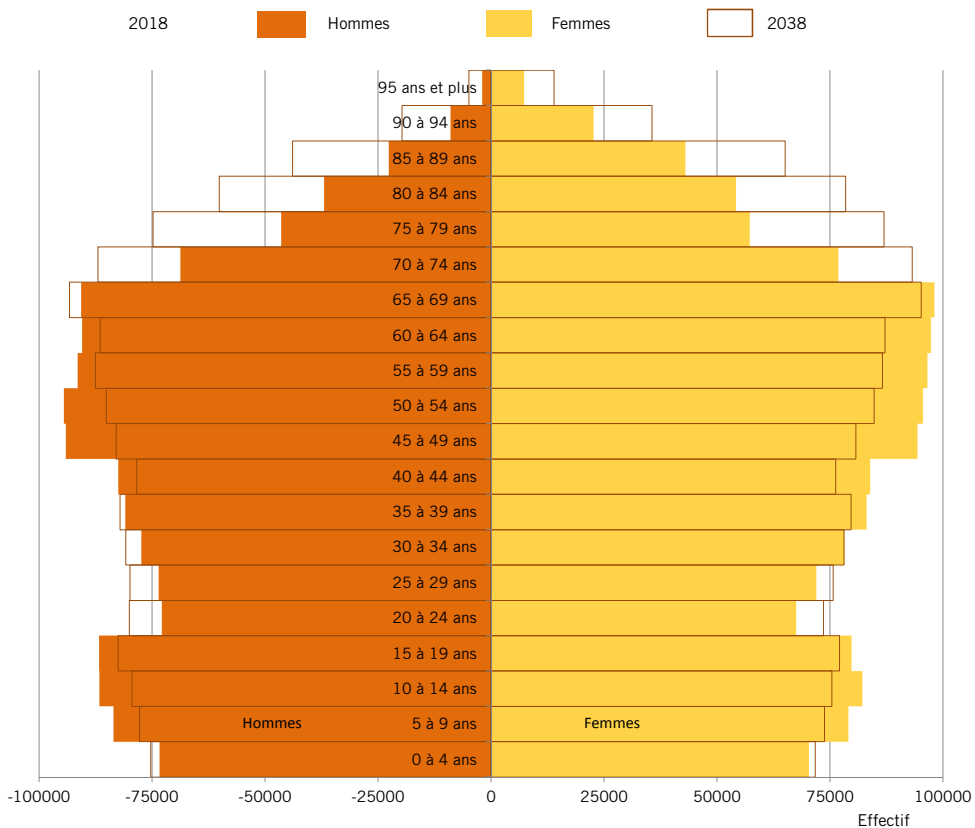
En pourcentage des structures d'âge / population totale au 1er janvier 2017

Source : Insee, estimations de population (résultats provisoires)

Classe d'âge	Côte d'Or	Doubs	Jura	Nièvre	Haute Saône	Saône et Loire	Yonne	T. de Belfort	BFC	France métro.
0 - 4 ans	5,2	5,9	5,1	4,3	5,2	5,0	5,3	5,7	5,3	5,7
5 - 9 ans	5,6	6,4	5,9	4,9	6,0	5,6	6,0	6,3	5,9	6,2
10 - 14 ans	5,8	6,2	6,3	5,3	6,4	5,9	6,2	6,4	6,0	6,2
15 - 19 ans	6,7	6,4	5,7	5,0	5,7	5,4	5,5	5,8	5,9	6,1
20 - 24 ans	6,7	6,1	4,2	3,9	4,1	4,2	4,1	6,1	5,1	5,6
25 - 54 ans	37,1	37,9	36,4	32,7	36,3	35,1	35,6	38,2	36,3	38,2
55 - 59 ans	6,5	6,2	6,9	7,4	7,1	7,0	7,0	6,4	6,8	6,4
60 - 64 ans	6,2	5,9	6,7	8,0	7,1	7,1	7,1	6,1	6,7	6,1
65 - 74 ans	10,6	10,0	11,6	14,3	12,0	12,6	12,1	10,0	11,5	10,2
75 - 84 ans	6,1	6,0	7,1	9,2	6,9	7,9	7,2	6,2	7,0	6,1
85 ans et +	3,4	3,0	4,0	4,9	3,3	4,3	4,0	2,8	3,7	3,2
Ensemble	100	100	100	100	100	100	100	100	100	100
Enfants de moins de 6 ans	6,3	7,2	6,3	5,3	6,4	6,1	6,5	6,9	6,4	7,0
Enfants de 0 à 16 ans inclus	19,3	21,1	19,7	16,5	19,9	18,6	19,7	20,6	19,5	20,5
Plus de 16 ans	80,7	78,9	80,3	83,5	80,1	81,4	80,3	79,4	80,5	79,5
Femmes âgées de 15 ans à 49 ans	22,1	21,8	19,4	17,0	19,2	18,5	19,1	20,8	20,1	21,7
Femmes âgées de 15 ans et plus	43,6	42,0	42,7	44,7	42,2	43,4	42,9	41,5	43,0	42,8
Jeunes de moins de 20 ans	23,3	25,0	23,1	19,5	23,3	21,8	23,0	24,1	23,0	24,1
Jeunes de moins de 25 ans	30,0	31,1	27,3	23,5	27,4	26,0	27,1	30,2	28,1	29,8
Adultes entre 25 et 64 ans	49,9	49,9	50,0	48,1	50,5	49,2	49,6	50,8	49,7	50,8
Personnes âgées de 65 ans et plus	20,1	19,0	22,7	28,4	22,2	24,8	23,3	19,0	22,2	19,5
Personnes âgées de 75 ans et plus	9,6	9,0	11,0	14,1	10,2	12,3	11,2	9,1	10,7	9,3
Personnes âgées 80 ans et plus	6,3	5,8	7,3	9,3	6,5	8,1	7,4	5,7	7,0	6,0

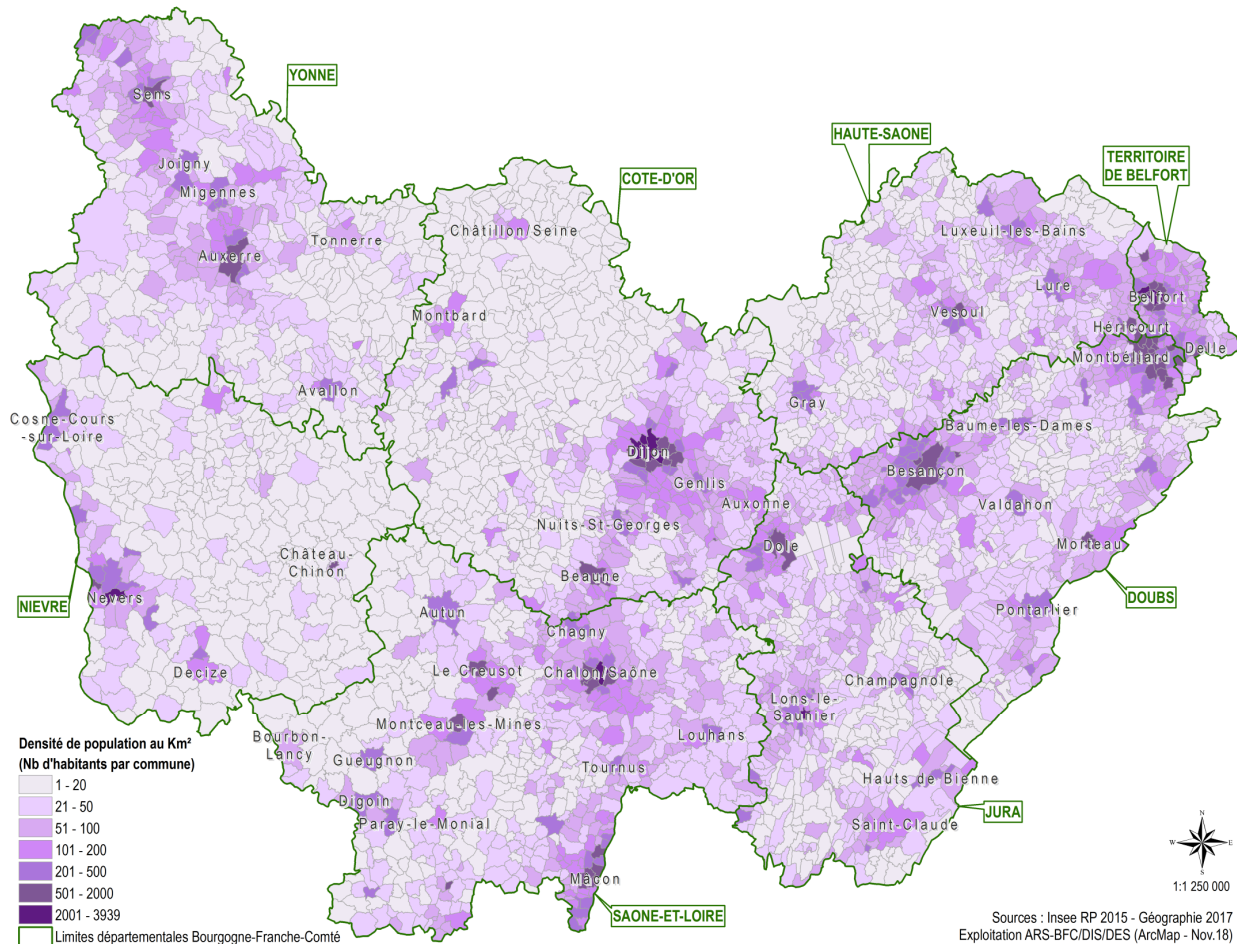
Pyramide des âges : évolution entre 2018 et 2038

Bourgogne-Franche-Comté



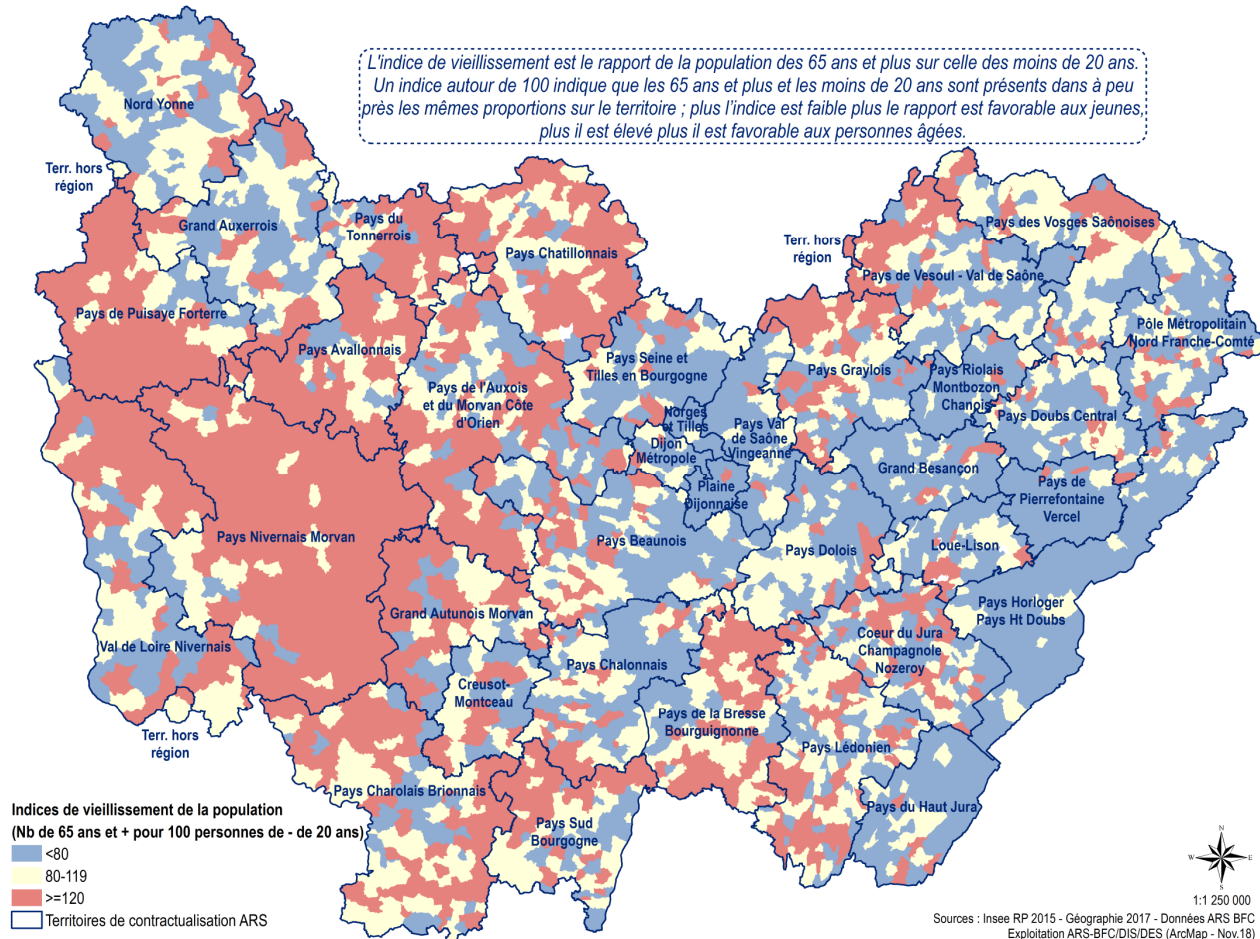
Source : Insee, estimations de population et projections Omphale 2017

Densité de population 2015 en Bourgogne-Franche-Comté



Indice de vieillissement de la population en Bourgogne-Franche-Comté en 2015

L'indice de vieillissement est le rapport de la population des 65 ans et plus sur celle des moins de 20 ans. Un indice autour de 100 indique que les 65 ans et plus et les moins de 20 ans sont présents dans à peu près les mêmes proportions sur le territoire ; plus l'indice est faible plus le rapport est favorable aux jeunes, plus il est élevé plus il est favorable aux personnes âgées.



Taux comparatifs de mortalité prématurée*

Décès avant 65 ans pour 100 000 habitants, années 2013-2014-2015

Sources : Inserm, CépiDc ; Insee, recensement de la population - Exploitation Fnors

Causes	Côte d'Or	Doubs	Jura	Nièvre	Haute Saône	Saône et Loire	Yonne	T. de Belfort	BFC	France métro.
Hommes										
Toutes causes dont :	(-) 230,12	(-) 230,95	(ns) 246,29	(-) 317,81	(ns) 248,51	(-) 263,15	(-) 285,91	(ns) 243,63	(-) 254,17	243,5
Tumeurs	(ns) 86,33	(-) 81,05	(ns) 83,92	(+) 103,52	(ns) 80,74	(ns) 87,43	(+) 106,24	(ns) 82,23	(ns) 88,56	89,8
Appareil circulatoire	(-) 28,1	(ns) 30,49	(ns) 30,15	(+) 47,84	(ns) 32,27	(ns) 35,21	(+) 39,49	(+) 46,55	(ns) 34,41	32,7
Traumatisme, empoisonnement et causes extérieures	(-) 32,89	(+) 49,32	(+) 56,04	(+) 58,96	(+) 59,23	(+) 52,78	(+) 52,74	(ns) 37,71	(+) 48,64	41,2
dont suicides	(-) 14,02	(+) 23,08	(+) 25,9	(+) 25,25	(+) 26,3	(+) 27,6	(+) 24,23	(-) 11,52	(+) 22,43	18,6
dont accidents de transport	(ns) 7,55	(ns) 9,34	(ns) 7,9	(ns) 10,65	(+) 12,53	(ns) 9,65	(ns) 9,42	(ns) 10,38	(+) 9,14	7,2
Alcoolisme	(-) 21,02	(ns) 21,96	(ns) 23,59	(+) 41,34	(-) 19,97	(ns) 23,65	(+) 31,12	(ns) 21,99	(ns) 24,78	25,4
Femmes										
Toutes causes dont :	(ns) 113,01	(ns) 112,99	(ns) 115,73	(+) 157,42	(ns) 121,07	(ns) 114,63	(+) 134,54	(+) 134,13	(+) 121,45	115,9
Tumeurs	(ns) 55,13	(ns) 54,17	(ns) 53,71	(+) 65,65	(ns) 54,78	(ns) 54,8	(ns) 63,73	(ns) 54,83	(ns) 56,7	56,7
Appareil circulatoire	(ns) 9,51	(ns) 12,97	(ns) 13,27	(+) 22,14	(ns) 11,06	(ns) 9,59	(+) 15,46	(ns) 13,87	(+) 12,54	11,0
Traumatisme, empoisonnement et causes extérieures	(-) 8,17	(ns) 12,91	(ns) 14,96	(ns) 14,76	(+) 18,21	(ns) 13,83	(+) 16,49	(+) 21,61	(+) 13,83	12,1
dont suicides	(-) 3,2	(ns) 6,17	(+) 9,15	(ns) 5,31	(ns) 7,89	(+) 7,82	(ns) 6,35	(ns) 10,13	(+) 6,55	5,5
dont accidents de transport	(ns) 1,47	(ns) 2,23	(ns) 2,72	(ns) 2,45	(ns) 2,56	(ns) 2,24	(+) 4,61	(ns) 2,78	(+) 2,43	1,8
Alcoolisme	(ns) 6,49	(-) 4,43	(ns) 4,69	(+) 11,6	(ns) 4,32	(ns) 5,67	(ns) 6,83	(ns) 5,91	(ns) 5,99	6,3

* Taux que l'on observerait dans la population étudiée si elle avait la même structure d'âge que la population de France métropolitaine.

Entre parenthèses : significativité de l'écart par rapport au niveau national. (ns) non significatif (+) taux plus important que le taux national (-) taux moins important.

Causes médicales de décès : Hommes

Nombre de décès tous âges selon la cause en 2016

Sources : Inserm - CépiDc

Causes	Côte d'Or	Doubs	Jura	Nièvre	Haute Saône	Saône et Loire	Yonne	T. de Belfort	BFC	% BFC / F. métro.	France métro.
Maladies infectieuses et parasitaires	44	45	27	34	35	73	44	12	314	6,0	5 215
<i>dont sida et VIH</i>	1	1	1	1	0	0	3	0	7	2,5	277
Tumeurs	795	739	420	468	390	1 037	689	215	4 753	5,0	94 953
Maladies endocriniennes, nutritionnelles et métaboliques	89	75	54	65	38	101	81	24	527	5,7	9 282
Troubles mentaux et du comportement	72	79	54	58	55	120	66	27	531	5,2	10 140
<i>dont abus d'alcool (y compris psychose alcoolique)</i>	15	14	6	14	6	27	11	4	97	4,9	1 994
Maladies du système nerveux et des organes des sens	127	115	61	62	56	176	104	46	747	5,2	14 422
Maladies de l'appareil circulatoire	506	567	333	373	290	711	487	153	3 420	5,2	65 708
Maladies de l'appareil respiratoire	131	170	109	66	86	235	176	46	1 019	4,9	20 921
Maladies de l'appareil digestif	103	85	55	69	60	157	88	23	640	5,1	12 487
Maladies de l'appareil génito-urinaire	38	41	18	18	25	60	44	10	254	5,3	4 816
Causes externes de blessure et empoisonnement	139	217	115	115	127	249	150	42	1 154	5,1	22 448
<i>dont suicides</i>	31	66	39	43	40	80	45	9	353	5,2	6 849
<i>dont accidents de transport</i>	20	21	8	11	18	27	15	6	126	5,6	2 256
Symptômes, états morbides mal définis et autres causes	290	190	107	123	81	382	182	47	1 402	4,8	28 949
Total toutes causes	2 334	2 323	1 353	1 451	1 243	3 301	2 111	645	14 761	5,1	289 341

Nota Bene : le rapport des données régionales à celles de la France métropolitaine (% BFC / F. metro) est donné pour information. La valeur est à interpréter avec précaution lorsque les effectifs sont faibles.

Causes médicales de décès : Femmes

Nombre de décès tous âges selon la cause en 2016

Sources : Inserm - CépiDc

Causes	Côte d'Or	Doubs	Jura	Nièvre	Haute Saône	Saône et Loire	Yonne	T. de Belfort	BFC	% BFC / F. métro.	France métro.
Maladies infectieuses et parasitaires	58	47	37	42	25	60	57	15	341	6,0	5 713
<i>dont sida et VIH</i>	0	0	0	0	0	0	0	0	0	0,0	80
Tumeurs	612	517	286	360	295	778	510	167	3 525	4,9	71 267
Maladies endocriniennes, nutritionnelles et métaboliques	105	77	46	64	53	126	94	39	604	5,2	11 523
Troubles mentaux et du comportement	139	130	95	81	88	174	134	56	897	6,0	14 933
<i>dont abus d'alcool (y compris psychose alcoolique)</i>	1	3	2	5	1	3	3	3	21	4,2	496
Maladies du système nerveux et des organes des sens	185	144	97	119	90	264	173	76	1 148	5,0	22 989
Maladies de l'appareil circulatoire	643	577	369	409	316	849	551	185	3 899	5,1	76 281
Maladies de l'appareil respiratoire	157	143	119	80	80	227	161	43	1 010	4,8	21 146
Maladies de l'appareil digestif	113	70	46	71	41	110	74	20	545	5,0	10 955
Maladies de l'appareil génito-urinaire	29	41	24	33	22	46	33	16	244	4,8	5 038
Causes externes de blessure et empoisonnement	134	144	101	64	92	193	101	34	863	5,5	15 654
<i>dont suicides</i>	16	20	17	4	16	31	10	8	122	5,8	2 099
<i>dont accidents de transport</i>	4	5	7	9	5	6	9	2	47	6,2	758
Symptômes, états morbides mal définis et autres causes	301	230	122	191	93	441	192	81	1 651	4,7	34 989
Total toutes causes	2 476	2 120	1 342	1 514	1 195	3 268	2 080	732	14 727	5,1	290 488

Nota Bene : le rapport des données régionales à celles de la France métropolitaine (% BFC / F. metro) est donné pour information.

La valeur est à interpréter avec précaution lorsque les effectifs sont faibles.

Maladies à déclaration obligatoire (MDO)

Nombre de cas déclarés au cours de l'année 2016

Source : Santé publique France, MDO

Maladies	Côte d'Or	Doubs	Jura	Nièvre	Haute Saône	Saône et Loire	Yonne	T. de Belfort	BFC	% BFC / F. métro.	France métro.
Cas individuels déclarés de certaines MDO											
Hépatite aiguë A	5	12	1	0	1	10	1	8	38	5,7	666
Découvertes des séropositivités VIH	13	20	6	4	5	17	9	4	78	1,9	4 029
Infections invasives à méningocoques	7	4	1	1	1	4	0	1	19	3,6	522
Légionellose	3	20	9	3	10	20	3	6	74	6,3	1 171
Tuberculose	34	14	6	12	8	28	17	13	132	2,9	4 589
Rougeole	0	0	3	0	0	0	0	0	3	5,3	57
Toxi-infections alimentaires collectives											
Nombre de foyers	2	11	4	3	8	10	5	1	44	3,1	1 401
Nombre de cas	132	27	19	32	41	247	78	2	578	4,3	13 302

Nota Bene : le rapport des données régionales à celles de la France métropolitaine (% BFC / F. metro) est donné pour information.

La valeur est à interpréter avec précaution lorsque les effectifs sont faibles.

*ÉQUIPEMENTS
ET ACTIVITES*

Établissements de santé (1)

Implantations géographiques des établissements sanitaires publics et privés ayant eu une activité en 2017

Sources : DREES, ARS - FINESS, SAE

Catégories	Côte d'Or	Doubs	Jura	Nièvre	Haute Saône	Saône et Loire	Yonne	T. de Belfort	BFC	France métr.
Secteur public (établissements)	14	12	10	10	4	18	8	2	78	1 295
Centre hospitalier régional (CHR/CHU)										
Sites géographiques	2	2	0	0	0	0	0	0	4	186
Entités juridiques	1	1	0	0	0	0	0	0	2	nc
Centre hospitalier (CH) (dont anciens hôpitaux locaux)	11	9	9	9	4	17	7	2	68	991
Étab. de lutte contre les maladies mentales (y compris CHS)	1	1	1	1	0	1	1	0	6	98
Autre unité du service public (2)	0	0	0	0	0	0	0	0	0	20
Secteur privé (établissements)	23	14	7	12	8	22	15	3	104	2 567
Établissement de soins de courte durée	6	2	3	2	1	5	2	1	22	628
Centre de lutte contre le cancer	1	0	0	0	0	0	0	0	1	24
Établissement de lutte contre les maladies mentales	1	2	0	1	1	1	3	1	10	274
Établissement de soins de suite et de réadaptation	8	3	2	5	4	7	4	0	33	703
Centres de dialyse	5	3	1	2	1	6	4	1	23	623
Autre établissement privé (3)	2	4	1	2	1	3	2	0	15	224
Ensemble	37	26	17	22	12	40	23	5	182	3 771
<i>dont établissements ayant une maternité (4)</i>	4	3	3	2	1	5	2	1	21	491

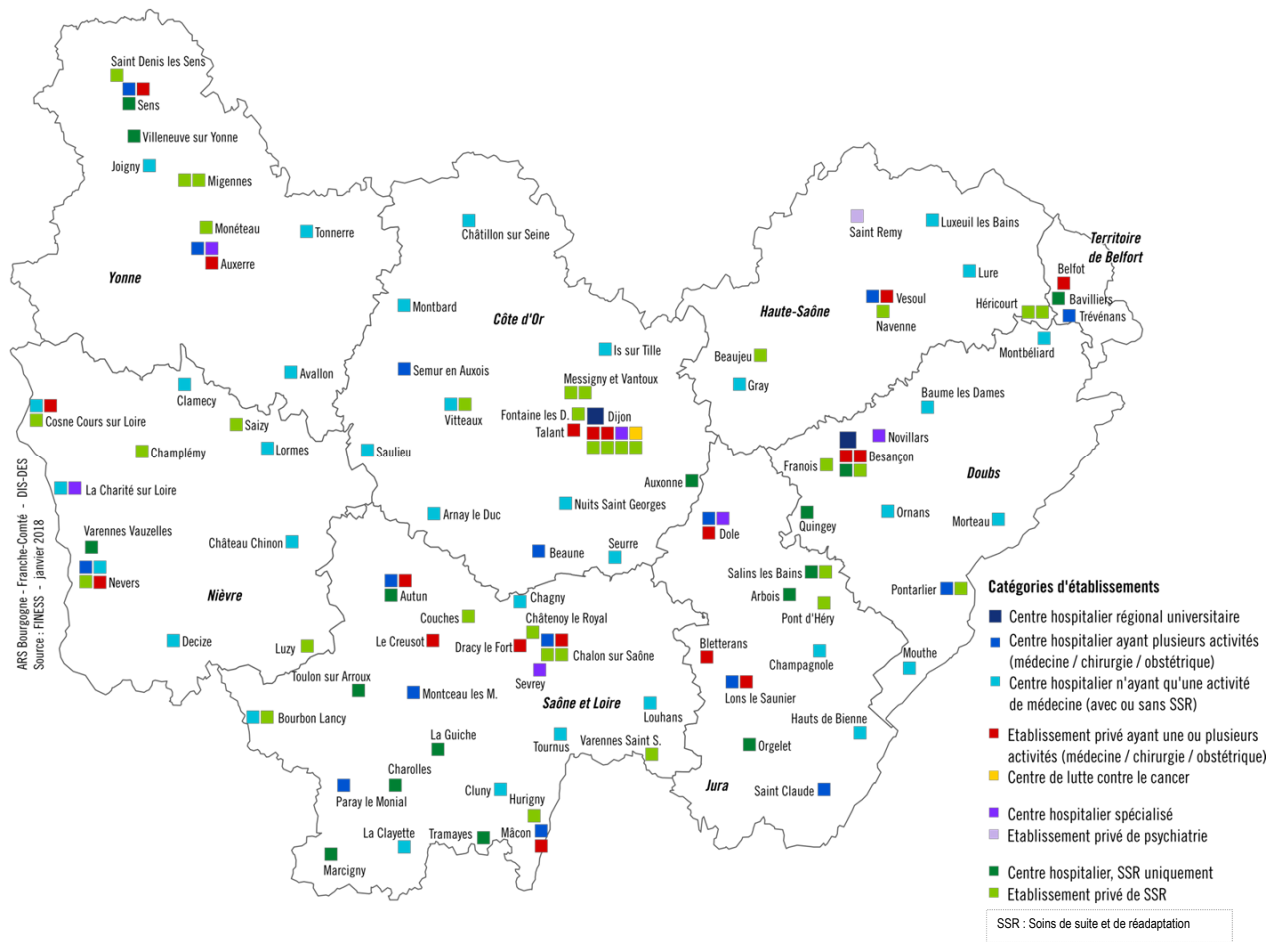
(1) Dans la SAE : l'unité enquêtée est l'établissement géographique dans le public comme dans le privé.

(2) Inclut les centres de radiothérapie, les établissements du SSA (Service de santé des armées), les SIH (Syndicats inter-hospitaliers), les établissements sanitaires des prisons, les établissements GCS publics (Groupement de coopération Sanitaire).

(3) Inclut en particulier services d'hospitalisation à domicile, établissements GCS (groupement de coopération sanitaire).

(4) Maternités avec moins de 100 accouchements sur l'année non comprises.

Établissements sanitaires de Bourgogne-Franche-Comté en 2018



Court séjour hospitalier

Lits et places publics et privés installés au 01.01.2018 par secteur d'activité

Sources : DREES, ARS - FINESS, SAE

Catégories		Côte d'Or	Doubs	Jura	Nièvre	Haute Saône	Saône et Loire	Yonne	T. de Belfort	BFC	% BFC / F. métro.	France métro.
Nombre d'établissements	publics	12	8	6	9	4	12	5	1	57	-	nc
	privés	4	2	3	2	2	5	2	1	21	-	nc
Hospitalisation temps plein (lits)												
Secteur public:	Médecine	1 061	851	481	478	341	1 041	686	487	5 426	5,7	95 972
	Chirurgie	324	334	100	112	73	246	147	135	1 471	5,0	29 283
	Gynéco-obstétrique	133	106	72	42	25	114	91	82	665	5,6	11 900
Secteur privé :	Médecine	242	42	24	38	4	195	28	4	577	2,4	24 521
	Chirurgie	286	226	69	96	42	374	111	49	1 253	3,6	34 414
	Gynéco-obstétrique	27	24	0	0	0	18	0	0	69	1,3	5 415
Hospitalisation partielle ou ambulatoire (places)												
Secteur public:	Médecine	186	179	12	43	46	43	43	46	598	6,0	9 973
	Chirurgie	51	39	36	20	18	49	25	39	277	5,4	5 138
	Gynéco-obstétrique	17	13	4	1	0	3	0	5	43	4,3	1 001
Secteur privé :	Médecine	43	8	0	0	0	3	14	0	68	2,4	2 862
	Chirurgie	118	69	19	35	34	79	61	46	461	3,6	12 844
	Gynéco-obstétrique	0	0	0	0	0	0	0	0	0	0	221
Hospitalisation à domicile (places)												
Secteur public:	Places totales	35	0	0	0	0	40	50	0	125	3,0	4 178
	dont Médecine*	35	nc	nc	nc	nc	28	nc	nc	nc	-	
	dont Gynéco-Obstétrique*	nc	nc	nc	nc	nc	nc	nc	nc	nc		
Secteur privé :	Places totales	91	95	50	30	25	80	60	0	431	3,5	12 152
	dont Médecine*	91	nc	50	30	nc	52	nc	nc	nc	-	
	dont Gynéco-Obstétrique*	nc	nc	nc	nc	nc	11	nc	nc	nc		

Nota Bene : le rapport des données régionales à celles de la France métropolitaine (% BFC / F. metro) est donné pour information. La valeur est à interpréter avec précaution lorsque les effectifs sont faibles.

*Pour les places d'HAD la précision est donnée dans les disciplines quand elle est renseignée par l'établissement.

Court séjour hospitalier

Ensemble lits et places publics et privés installés au 01.01.2018

Source : DREES, ARS-SAE

Disciplines court séjour	Côte d'Or	Doubs	Jura	Nièvre	Haute Saône	Saône et Loire	Yonne	T. de Belfort	BFC	% BFC / F. métro.	France métro.
Médecine											
Hospitalisation temps plein : lits	1 303	893	505	516	345	1 236	714	491	6 003	5,0	120 493
Hospitalisation partielle ou ambulatoire : places	229	187	12	43	46	46	57	46	666	5,2	12 835
Total médecine	1 532	1 080	517	559	391	1 282	771	537	6 669	5,0	133 328
Chirurgie											
Hospitalisation complète : lits	610	560	169	208	115	620	258	184	2 724	4,3	63 697
Anesthésie, chir. Ambulatoire : places	169	108	55	55	52	128	86	85	738	4,1	17 982
Total chirurgie	779	668	224	263	167	748	344	269	3 462	4,2	81 679
Gynécologie-Obstétrique									0		
Hospitalisation complète : lits	160	130	72	42	25	132	91	82	734	4,2	17 315
Hospitalisation de jour : places	17	13	4	1	0	3	0	5	43	3,5	1 222
Total gynécologie-obstétrique	177	143	76	43	25	135	91	87	777	4,0	19 451
Total Hospitalisation à domicile places	126	95	50	30	25	120	110	0	556	3,4	16 330

Nota Bene : le rapport des données régionales à celles de la France métropolitaine (% BFC / F. metro) est donné pour information. La valeur est à interpréter avec précaution lorsque les effectifs sont faibles. On observe une hausse importante du nombre de lits dans le Territoire de Belfort et une baisse dans le Doubs, par rapport à 2017, en raison de l'ouverture de l'hôpital de Trévenans.

Court séjour hospitalier

Taux d'équipement au 01.01.2018 pour 1000 habitants

Sources : DREES, ARS - SAE ; INSEE - population au 01.01.2017

Disciplines court séjour	Côte d'Or	Doubs	Jura	Nièvre	HauteSaône	Saône et Loire	Yonne	T. de Belfort	BFC	France métro.
Taux d'équipement en lits et places										
Médecine (nc HAD) (1)	2,86	2,00	1,99	2,69	1,66	2,31	2,27	3,72	2,37	2,06
Chirurgie	1,45	1,24	0,86	1,26	0,71	1,35	1,01	1,86	1,23	1,26
Gynécologie-obstétrique (nc HAD) (2)	0,76	0,63	0,69	0,46	0,25	0,56	0,63	1,45	0,64	0,70
Taux d'équipement en lits d'hospitalisation complète										
Médecine	2,43	1,65	1,94	2,48	1,46	2,23	2,10	3,40	2,13	1,86
Chirurgie	1,14	1,04	0,65	1,00	0,49	1,12	0,76	1,27	0,97	0,98
Gynécologie-obstétrique (2)	0,69	0,57	0,65	0,45	0,25	0,55	0,63	1,37	0,61	0,63
Taux d'équipement en places d'hospitalisation partielle										
Médecine	0,43	0,35	0,05	0,21	0,20	0,08	0,17	0,32	0,24	0,20
Chirurgie	0,32	0,20	0,21	0,26	0,22	0,23	0,25	0,59	0,26	0,28
Gynécologie-obstétrique (2)	0,07	0,06	0,04	0,01	0,00	0,01	0,00	0,08	0,04	0,04
Taux d'équipement en places d'hospitalisation à domicile	0,24	0,18	0,19	0,14	0,11	0,22	0,32	0,00	0,20	0,25

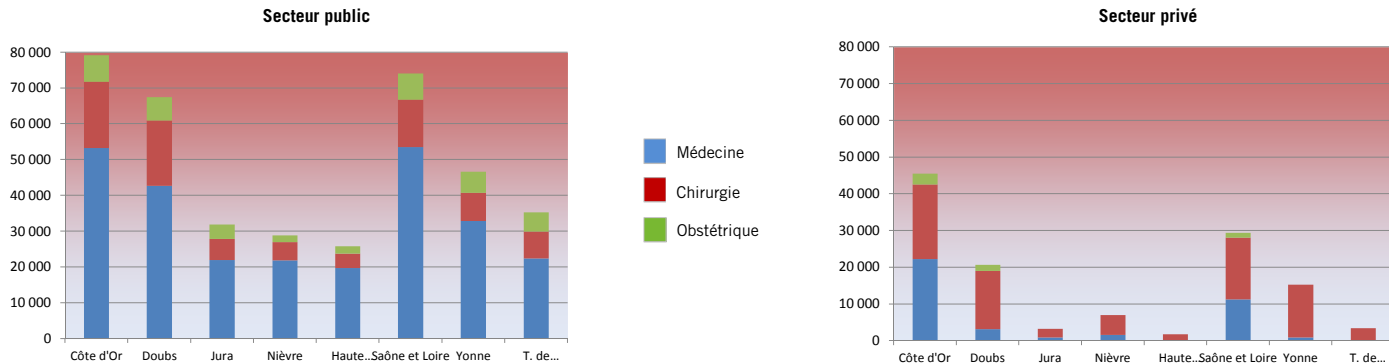
Nota Bene : le rapport des données régionales à celles de la France métropolitaine (% BFC / F. metro) est donné pour information. La valeur est à interpréter avec précaution lorsque les effectifs sont faibles.

(1) HAD=hospitalisation à domicile. (2) Pour 1000 femmes de 15 ans et plus.

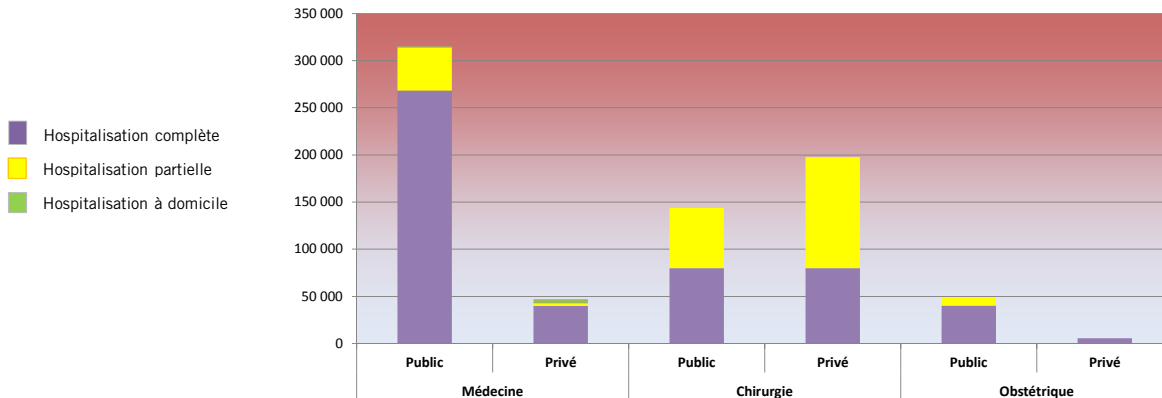
On observe une forte évolution des taux d'équipement dans le Territoire de Belfort et dans le Doubs, par rapport à 2017, en raison de l'ouverture de l'hôpital de Trévenans.

Activité du court séjour hospitalier public-privé par type d'activité en 2017

Nombre de séjours par département en médecine, chirurgie et obstétrique (MCO) en hospitalisation complète



Nombre de séjours par discipline et mode de traitement



Note : l'activité de l'hôpital de Trévenans est comptabilisée entièrement dans le Territoire de Belfort, bien qu'elle concerne également le Doubs.

Source : Drees, SAE 2017

Activité du court séjour hospitalier : hospitalisation complète

Séjours en hospitalisation complète en 2017 - Accouchements - IVG - Urgences

Sources : DREES, ARS - SAE ; Insee - population au 01.01.2017

Disciplines court séjour		Côte d'Or	Doubs	Jura	Nièvre	Haute Saône	Saône et Loire	Yonne	T. de Belfort	BFC	% BFC / F. métro.	France métro.
Secteur public:	Médecine (1)	53 224	42 668	21 988	21 880	19 743	53 514	32 872	22 426	268 315	5,3	5 046 558
	Chirurgie	18 508	18 245	5 875	5 051	4 035	13 239	7 843	7 458	80 254	5,2	1 542 151
	Gynéco-obstétrique	7 410	6 534	4 005	1 875	2 028	7 334	5 885	5 390	40 461	4,8	837 925
Secteur privé :	Médecine (1)	22 216	3 139	898	1 613	61	11 272	887	99	40 185	2,9	1 387 519
	Chirurgie	20 313	15 878	2 347	5 423	1 667	16 776	14 423	3 354	80 181	4,4	1 802 332
	Gynéco-obstétrique	2 963	1 678	0	0	0	1 325	0	0	5 966	1,9	309 969
Ensemble :	Médecine (1)	75 440	45 807	22 886	23 493	19 804	64 786	33 759	22 525	308 500	4,8	6 434 077
	Chirurgie	38 821	34 123	8 222	10 474	5 702	30 015	22 266	10 812	160 435	4,8	3 344 483
	Gynéco-obstétrique	10 373	8 212	4 005	1 875	2 028	8 659	5 885	5 390	46 427	4,0	1 147 894
Ensemble secteurs public et privé												
Nombre total de séjours avec accouchements		5 904	5 319	2 190	1 415	1 053	4 742	2 977	3 347	26 947	3,8	717 784
<i>dont césariennes</i>		985	902	339	297	151	773	398	410	4 255	2,9	144 965
Nb d'IVG (interrupt.volontaires de grossesse) (2)		1 003	705	535	347	172	1 112	748	980	5 602	3,5	160 183
Taux de recours à l'IVG en établissement des 15-17 ans en 2017 (3)		4	5	4	5	7	6	9	8	6	-	6
Nb d'ITG (interruption thérapeutique de grossesse)		88	62	5	3	4	19	4	12	197	3,1	6 271
Accueil et traitement des urgences :												
Nombre de passages année 2017		147 316	116 513	82 625	79 776	42 524	208 990	158 915	95 271	931 930	4,5	20 901 550

Nota Bene : le rapport des données régionales à celles de la France métropolitaine (% BFC / F. metro) est donné pour information. La valeur est à interpréter avec précaution lorsque les effectifs sont faibles.

(1) Nombre de séjours hors séances de chimiothérapie.

(2) Hors IVG médicamenteuses en médecine de ville et hors ITG.

(3) Pour 1 000 femmes de 15 à 17 ans - sources : PMSI 2017 - RP 2015 .

Activité du court séjour hospitalier : alternatives à l'hospitalisation

Séjours en hospitalisation de jour, nuit, en anesthésie-chirurgie ambulatoire - HAD (1) - Chimiothérapie en 2017

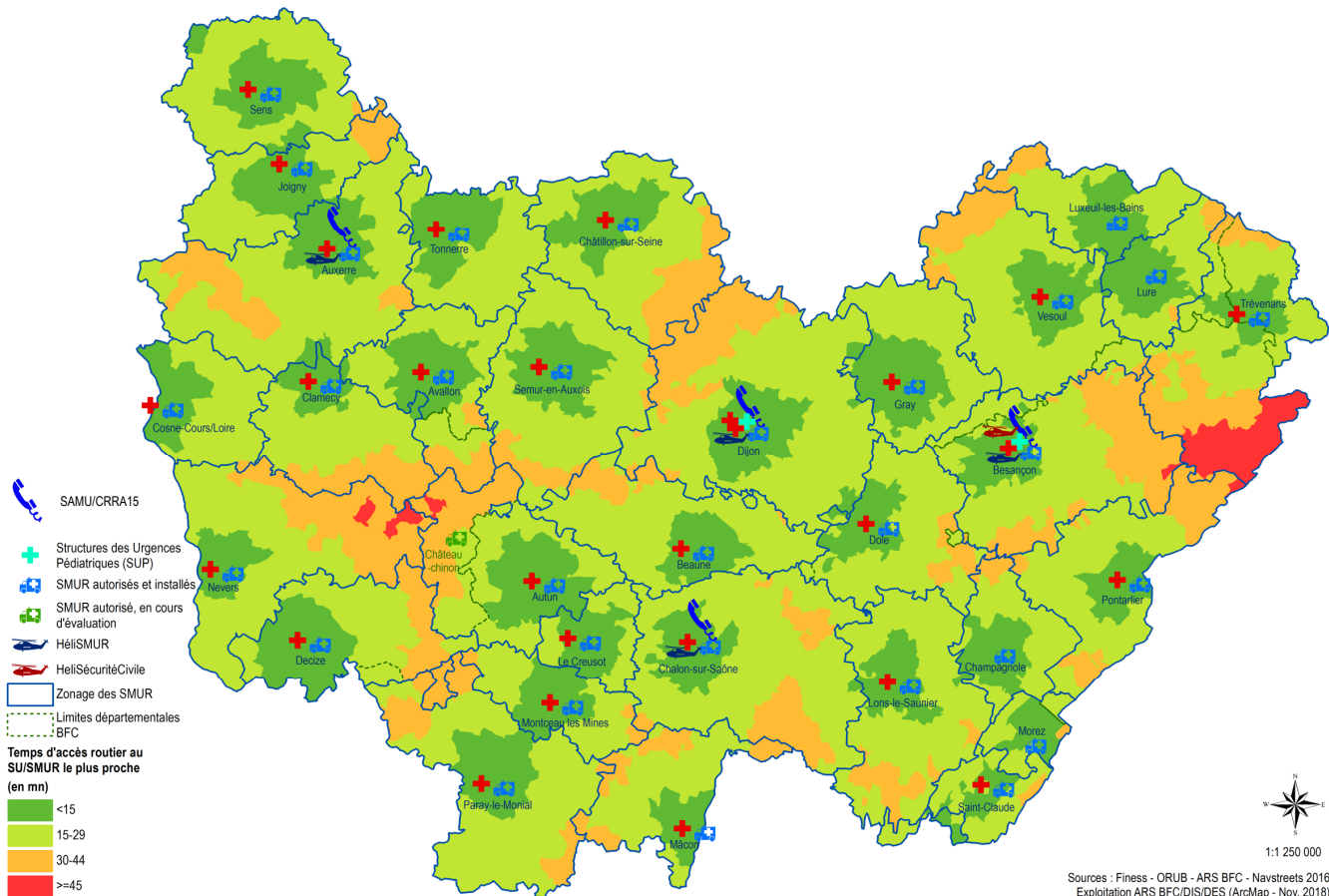
Sources : DREES, ARS - SAE ; Insee - population au 01.01.2017

Disciplines court séjour	Côte d'Or	Doubs	Jura	Nièvre	Haute Saône	Saône et Loire	Yonne	T. de Belfort	BFC	% BFC / F. métr.	France métr.
Secteur public											
Médecine	17 582	12 399	631	1 009	2 749	5 631	1 776	3 957	45 734	3,7	1 220 424
Chirurgie	14 884	8 809	5 454	3 333	4 254	12 708	5 864	8 313	63 619	5,7	1 119 367
Gynéco-Obstétrique	2 752	2 333	602	126	169	428	0	1 905	8 315	4,3	193 032
Secteur privé											
Médecine	1 018	32	1 053	0	0	509	1	0	2 613	0,6	403 048
Chirurgie	31 366	23 328	4 915	9 630	4 555	27 070	7 964	8 937	117 765	3,2	3 685 392
Gynéco-Obstétrique	0	0	0	0	0	0	0	0	0	0,0	34 956
Ensemble											
Médecine	18 600	12 431	1 684	1 009	2 749	6 140	1 777	3 957	48 347	3,0	1 623 472
Chirurgie	46 250	32 137	10 369	12 963	8 809	39 778	13 828	17 250	181 384	3,8	4 804 759
Gynéco-Obstétrique	2 752	2 333	602	126	169	428	0	1 905	8 315	3,6	227 988
Hospitalisation à domicile (Médecine, gynécologie obstétrique, SSR)											
Nombre de séjours pour l'ensemble de l'activité de HAD	1 683	924	468	220	191	1 513	662	0	5 661	2,9	193 288
Traitement du cancer Nombre de séances en chimiothérapie	37 243	31 556	4 961	11 329	4 589	26 403	11 015	1 316	128 412	4,8	2 656 396

(1) Hospitalisation à domicile.

L'activité de l'hôpital de Trévenans est comptabilisée entièrement dans le Territoire de Belfort, bien qu'elle concerne également le Doubs.

Médecine d'urgence en Bourgogne-Franche-Comté



1:1 250 000

Sources : Finess - ORUB - ARS BFC - Navstreets 2016
Exploitation ARS BFC/DIS/DES (ArcMap - Nov. 2018)

Soins de suite et de réadaptation (moyen séjour)

Lits et places publics et privés installés au 01.01.2018 - Taux d'équipement

Source : DREES, ARS-SAE

Disciplines soins de suite	Côte d'Or	Doubs	Jura	Nièvre	Haute Saône	Saône et Loire	Yonne	T. de Belfort	BFC	% BFC / F. métro.	France métro.
Hospitalisation complète (lits)											
Secteur public	397	479	338	199	83	482	281	66	2 325	5,6	41 211
Secteur privé	517	196	176	390	245	525	271	32	2 352	3,8	62 366
Hospitalisation partielle (places)											
Secteur public	18	20	41	20	0	28	28	15	170	5,0	3 416
Secteur privé	93	72	12	15	85	60	0	0	337	3,7	9 088
Ensemble hospitalisations (lits et places)	1 025	767	567	624	413	1 095	580	113	5 184	4,5	116 081
Taux d'équipement global en lits et places pour 1000 habitants	1,9	1,4	2,2	3,0	1,8	2,0	1,7	0,8	1,8	-	1,8

Nota Bene : le rapport des données régionales à celles de la France métropolitaine (% BFC / F. metro) est donné pour information. La valeur est à interpréter avec précaution lorsque les effectifs sont faibles.

Psychiatrie

Lits et places publics et privés installés au 01.01.2018

Source : DREES, ARS-SAE

Disciplines de psychiatrie		Côte d'Or	Doubs	Jura	Nièvre	Haute Saône	Saône et Loire	Yonne	T. de Belfort	BFC	% BFC / F. métro.	France métro.
Hospitalisation complète (lits) (1)												
Secteur public:	Psy infanto-juvénile	10	22	11	0	0	10	10	0	63	4,0	1 563
	Psy générale	331	321	215	165	0	347	217	0	1 596	5,0	32 194
	Pénitenciaire	0	0	0	0	0	0	2	0	2	0,6	362
Secteur privé :	Psy infanto-juvénile	0	7	0	14	10	0	0	0	31	5,1	609
	Psy générale	0	75	0	89	344	127	268	91	994	4,9	20 167
Hospitalisation de jour (places)												
Secteur public:	Psy infanto-juvénile	105	28	62	12	0	78	73	0	358	4,8	7 389
	Psy générale	145	60	101	75	0	54	49	0	484	3,6	13 277
	Pénitenciaire	20	0	0	0	0	0	0	0	20	6,2	322
Secteur privé :	Psy infanto-juvénile	23	10	0	0	34	0	0	21	88	4,7	1 856
	Psy générale	0	37	0	0	60	20	47	30	194	4,0	4 855
	Pénitenciaire	0	0	0	0	0	0	0	0	0	0,0	12
Hospitalisation de nuit (places)												
Secteur public:	Psy infanto-juvénile	4	0	0	0	0	0	0	0	4	5,7	70
	Psy générale	0	8	0	0	0	7	1	0	16	2,1	771
Secteur privé :	Psy infanto-juvénile	0	0	0	0	0	0	0	0	0	0,0	45
	Psy générale	0	0	0	0	3	0	5	0	8	2,1	376
Accueil familial thérapeutique (places)												
	Psy infanto-juvénile	0	0	0	0	0	0	8	0	8	1,1	727
	Psy générale	0	1	0	2	16	0	6	7	32	1,3	2 452

Nota Bene : le rapport des données régionales à celles de la France métropolitaine (% BFC / F. metro) est donné pour information. La valeur est à interpréter avec précaution lorsque les effectifs sont faibles.

Psychiatrie

Ensemble lits et places publics et privés installés au 01.01.2018 - taux d'équipement

Source : DREES, ARS - SAE, Insee - population au 01.01.2017

Disciplines de psychiatrie	Côte d'Or	Doubs	Jura	Nièvre	Haute Saône	Saône et Loire	Yonne	T. de Belfort	BFC	% BFC / F. métro.	France métro.
Psychiatrie infanto-juvénile											
Hospitalisation complète : lits (1)	10	29	11	14	10	10	10	0	94	4,3	2 172
Hospitalisation de jour : places	128	38	62	12	34	78	73	21	446	4,8	9 245
Hospitalisation de nuit : places	4	0	0	0	0	0	0	0	4	3,5	115
Placement familial thérap. : places	0	0	0	0	0	0	8	0	8	1,1	727
Total psychiatrie infanto-juvénile	142	67	73	26	44	88	91	21	552	4,5	12 259
Psychiatrie générale											
Hospitalisation complète : lits (1)	331	396	215	254	344	474	485	91	2 590	4,9	52 361
Hospitalisation partielle : places	145	97	101	75	60	74	96	30	678	3,7	18 132
Hospitalisation de nuit : places	0	8	0	0	3	7	6	0	24	2,1	1 147
Placement familial thérap. : places	0	1	0	2	16	0	6	7	32	1,3	2 452
Total psychiatrie générale	476	502	316	331	423	555	593	128	3 324	4,5	74 092
Taux d'équipement en Psychiatrie infanto-juvénile pour 1000 enfants de 0 à 16 ans inclus											
Lits d'hospitalisation complète (1)	0,1	0,3	0,2	0,4	0,2	0,1	0,1	0,0	0,2	-	0,2
Équipement global (lits et places)	1,4	0,6	1,4	0,8	0,9	0,9	1,4	0,7	1,0	-	0,9
Taux d'équipement en Psychiatrie générale pour 1000 habitants de plus de 16 ans											
Lits d'hospitalisation complète (1)	0,8	0,9	1,0	1,5	1,8	1,1	1,8	0,8	1,1	-	1,0
Équipement global (lits et places)	1,1	1,2	1,5	1,9	2,2	1,2	2,2	1,1	1,5	-	1,4

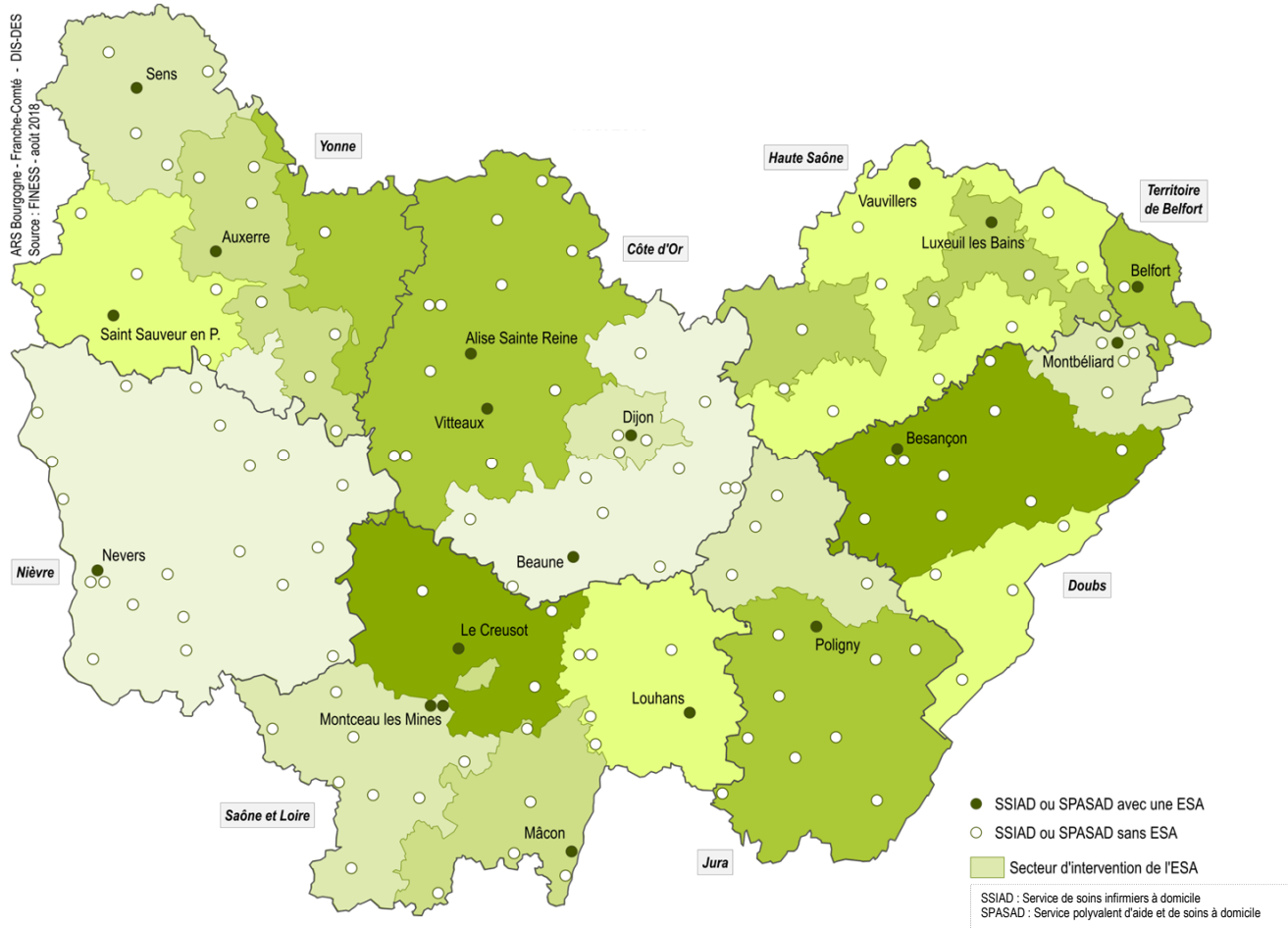
Nota Bene : le rapport des données régionales à celles de la France métropolitaine (% BFC / F. metro) est donné pour information. La valeur est à interpréter avec précaution lorsque les effectifs sont faibles.

(1) Hospitalisation temps plein.

Sites de télémedecine en 2018 en Bourgogne-Franche-Comté



Équipes Spécialisées Alzheimer (ESA) : localisation des SSIAD et SPASAD avec une ESA (Août 2018)



Accueil des personnes âgées

Établissements publics ou privés, places installées au 01.01.2018

Sources : DREES - ARS - FINESS - SAE

Types d'accueil	Côte d'Or	Doubs	Jura	Nièvre	Haute Saône	Saône et Loire	Yonne	T. de Belfort	BFC	% BFC / F. métro.	France métro.
EHPAD (1)											
nombre d'établissements (sites géographiques)	84	44	50	40	30	98	72	10	428	5,7	7 467
nombre total de places installées	6 362	3 565	2 996	3 524	2 172	7 897	5 785	1 260	33 561	5,5	604 970
dont places spécialisées Alzheimer	523	672	272	409	119	788	260	181	3 224	52,3	6 168
dont places en accueil temporaire	141	116	80	39	16	220	118	20	750	5,9	12 741
dont places en accueil de jour	69	103	109	67	26	140	97	83	694	6,0	11 608
dont unités d'hébergement renforcé (UHR)	14	0	0	0	37	12	15	0	78	5,1	1 535
dont PASA (nombre de structures)	15	9	5	8	9	13	12	4	75	5,0	1 510
dont plateformes de répit (structures)	1	1	1	1	1	1	1	0	7	7,7	91
Résidences autonomie (2)											
nombre d'établissements (sites géographiques)	6	13	13	4	10	28	1	4	79	3,5	2 273
nombre total de places installées	301	669	666	253	457	2 020	32	120	4 518	3,8	118 957
dont places en accueil temporaire	0	5	6	0	2	1	0	3	17	3,0	558
dont places en accueil de jour	0	0	0	0	0	0	0	0	0	0,0	50
EHPA (1) (hébergement hors EHPAD et résidences autonomie)											
nombre d'établissements (sites géographiques)	7	3	2	0	1	9	0	0	22	8,1	271
nombre total de places installées	126	69	78	0	25	272	0	0	570	9,1	6 262
dont places en accueil temporaire	19	0	7	0	0	45	0	0	71	6,4	1 108
dont places en accueil de jour	0	0	0	0	0	0	0	0	0	0,0	57
Total des places accueil temporaire toutes structures	160	153	93	39	18	266	118	23	870	5,3	16 412
Total des places accueil de jour toutes structures	144	357	109	73	46	695	107	93	1 624	7,2	22 536
dont places de foyer restaurant	0	209	0	0	0	555	0	10	774	10,7	7 212
Total des places accueil de nuit toutes structures	0	0	0	0	0	0	0	3	3	3,3	92
Unités de soins de longue durée (USLD) (3)											
nombre d'établissements (sites géographiques)	6	7	4	7	1	3	2	1	31	5,3	585
nombre total de lits	162	291	143	270	30	203	93	123	1 315	4,2	31 069

Nota Bene : le rapport "BFC / F. metro" est donné pour information. La valeur est à interpréter avec précaution si les effectifs sont faibles.

(1) EHPAD : Établissement d'hébergement pour personnes âgées dépendantes - EHPA : établissement d'hébergement pour personnes âgées.

(2) Anciennement logements-foyers.

(3) Source SAE - Etablissements ayant rempli le bordereau USLD (ayant signé ou non une convention tripartite).

Accueil des personnes âgées

Services et taux d'équipement pour 1000 habitants de 75 ans et plus au 01.01.2018

Sources : DREES, ARS - FITNESS, Insee - population au 01.01.2017

Types d'accueil	Côte d'Or	Doubs	Jura	Nièvre	Haute Saône	Saône et Loire	Yonne	T. de Belfort	BFC	% BFC / F. métr.	France métr.
Services soins infirmiers à domicile (SSIAD-SPASAD)											
Nombre de services (1)	29	20	14	21	14	27	20	3	148	7,0	2 116
Nombre de places	1 028	1 087	688	667	590	1 277	754	275	6 366	5,1	123 881
<i>dont places en équipe spécialisée Alzheimer</i>	46	36	26	30	23	47	30	10	248	4,6	5 411
Taux d'équipement en structures d'hébergement permanent (2)											
Y compris lits de soins de longue durée	136,1	94,2	135,4	138,6	111,6	153,2	155,3	115,4	132,9	-	126,9
Hors USLD	133,0	88,3	130,4	129,4	110,3	150,2	152,8	106,0	128,6	-	121,7
Taux d'équipement en lits médicalisés (EHPAD, USLD)	127,8	79,1	109,4	130,0	91,5	119,4	154,4	106,2	116,0	-	106,0
Taux d'équipement en lits EHPAD	124,6	73,1	104,4	120,7	90,3	116,4	152,0	96,8	111,6	-	100,9
Taux d'équipement en structures non EHPAD (places en EHPA, en résidences autonomie, et en USLD)	11,5	21,1	30,9	17,9	21,3	36,8	3,3	18,7	21,3	-	26,1
Taux d'équipement en places de services de soins à domicile (SSIAD - SPASAD, hors ESA)	20,1	22,3	24,0	22,9	24,5	18,8	19,8	21,1	21,2	-	20,7

(1) Services autonomes et services rattachés à un établissement.

(2) Places en EHPAD, EHPA, résidences autonomie et selon le cas, en USLD.

Accueil des adultes handicapés

Nombre d'établissements (implantations géographiques) - Places installées par catégorie d'établissement et service au 01.01.2018 (1)

Source : DREES, ARS - FINESS

Types d'accueil	Côte d'Or	Doubs	Jura	Nièvre	Haute Saône	Saône et Loire	Yonne	T. de Belfort	BFC	% BFC / F. métro.	France métro.
Maison accueil spécialisée (MAS)											
Nombre d'établissements	5	8	5	2	6	3	2	1	32	4,7	680
Total des places installées	144	282	133	97	259	174	86	85	1 260	4,5	28 214
dont accueil temporaire	3	6	8	2	4	6	0	0	29	3,0	976
dont accueil de jour	8	8	6	8	7	5	8	9	59	2,8	2 095
Foyer d'accueil médicalisé (FAM) (2)											
Nombre d'établissements	8	7	5	3	2	10	11	2	48	4,9	984
Total des places installées	299	148	125	105	77	406	398	20	1 578	5,5	28 667
dont type foyer de vie	0	10	0	15	26	28	154	0	233	-	1 466
dont accueil temporaire	5	10	7	2	0	6	2	2	34	4,4	773
dont accueil de jour	9	12	3	3	2	21	17	0	67	3,7	1 788
Foyer de vie (inclut les foyers occupationnels)											
Nombre d'établissements	9	21	9	13	6	43	15	3	119	6,7	1 763
Total des places installées	269	479	314	479	99	897	490	86	3 113	6,1	51 255
dont accueil temporaire	0	19	6	16	0	5	20	6	72	6,6	1 095
dont accueil de jour	132	134	29	109	42	331	75	48	900	6,8	13 318
Foyer d'hébergement											
Nombre d'établissements	18	18	7	4	2	13	6	1	69	5,3	1 304
Total des places installées	732	536	226	85	127	312	194	28	2 240	5,7	39 032
dont accueil temporaire	3	10	0	0	0	0	12	0	25	2,8	880
dont accueil de jour	0	0	0	0	0	0	12	0	12	2,7	438
Foyer polyvalent (3)											
Nombre d'établissements	0	0	1	0	0	0	0	2	3	4,3	70
Total des places installées	0	0	43	0	0	0	0	29	72	2,6	2 731
dont accueil temporaire	0	0	0	0	0	0	0	2	2	1,2	161
dont accueil de jour	0	0	1	0	0	0	0	0	1	0,2	623
Établissement d'accueil temporaire											
Nombre d'établissements	0	1	0	0	0	0	0	0	1	1,7	60
Total des places installées	0	12	0	0	0	0	0	0	12	1,6	745
dont accueil de jour	0	0	0	0	0	0	0	0	0	0,0	471

Nota Bene : le rapport "BFC / F. metro" est donné pour information. La valeur est à interpréter avec précaution si les effectifs sont faibles.

(1) On compte la capacité totale des établissements indépendamment de la spécificité des places. (2) Les étab. classés en catégorie FAM disposent de lits d'accueil médicalisés, même si d'autres types de lits y sont présents. (3) La catégorie «foyer accueil polyvalent» a été créée dans le but d'attribuer un seul numéro FINESS aux foyers d'hébergement qui proposent simultanément héberg. ouvert, accueil en foyer de vie et accueil médicalisé (et éviter ainsi que les diverses activités d'un même étab. ne fasse l'objet d'immatriculations distinctes).

Accueil des adultes handicapés

Nombre d'établissements (implantations géographiques) - Places installées par catégorie d'établissement et service au 01.01.2018

Source : DREES - ARS - FINES

Types d'accueil	Côte d'Or	Doubs	Jura	Nièvre	Haute Saône	Saône et Loire	Yonne	T. de Belfort	BFC	% BFC / F. métro.	France métro.
Établissement expérimental											
Nombre d'établissements	0	2	2	0	1	0	0	0	5	3,0	168
Total des places installées	0	0	18	0	0	0	0	0	18	0,5	3 389
dont accueil temporaire	0	0	12	0	0	0	0	0	12	8,8	136
dont accueil de jour	0	0	0	0	0	0	0	0	0	-	445
CRP, CPO, UEROS (1)											
Nombre d'établissements	1	2	1	0	0	0	2	0	6	3,8	156
Nombre de places	10	29	4	0	0	0	110	0	153	1,4	10 949
Etablissements et services d'aide par le travail (ESAT)											
Nombre d'établissements	11	13	6	7	6	17	9	3	72	4,9	1 475
Nombre de places	1 036	1 128	592	458	514	1 048	656	345	5 777	5,6	102 495
Entreprise adaptée (E.A)											
Nombre d'établissements	6	4	1	2	2	3	3	1	22	-	536
Nombre de places	390	191	28	128	168	74	99	134	1 212	6,7	18 085
Services de soins infirmiers à domicile pour adultes handicapés (SSIAD+SPASAD) (2)											
Nombre de services	10	14	13	7	13	13	14	2	86	8,2	1 043
Nombre de places	58	80	46	21	56	45	39	30	375	5,7	6 524
SAMSAH (services accompagnement médico-social pour adultes handicapés) (2)											
Nombre de services	4	5	4	2	1	9	8	1	34		443
Nombre de places	89	125	64	40	10	113	94	20	555		9 961
SAVS (service accompagnement à la vie sociale) (2)											
Nombre de services	3	9	7	8	8	22	10	2	69		1 011
Nombre de places	356	804	280	274	283	785	268	95	3 145		37 795

Nota Bene : le rapport "BFC / F. métro" est donné pour information. La valeur est à interpréter avec précaution si les effectifs sont faibles.

(1) Centres de réinsertion professionnelle (CRP), Centres de préorientation (CPO), Unités d'Evaluation, Réentraînement et d'Orientation Sociale et Professionnelle (UEROS).

(2) Services autonomes et services rattachés à un établissement.

Accueil des adultes handicapés

Selon le type d'accueil, au 01.01.2018 : places installées et taux d'équipement : lits ou places/1000 adultes de 20 à 59 ans

Source : DREES - ARS - FINESS, population au 01.01.2017

Types d'accueil	Côte d'Or	Doubs	Jura	Nièvre	Haute Saône	Saône et Loire	Yonne	T. de Belfort	BFC	% BFC / F. métro.	France métro.
Places en accueil temporaire	11	47	33	4	4	17	6	10	132	4,2	3 137
Places en accueil de jour	149	154	39	120	51	357	112	57	1 039	5,4	19 216
Places d'accueil spécialisé adultes handicapés (1)	141	276	125	95	255	222	86	85	1 285	4,6	27 874
Places d'accueil médicalisé adultes handicapés (1)	294	128	118	88	51	372	242	18	1 311	5,0	26 321
Places d'accueil en foyer de vie (1)	301	470	316	464	125	866	613	80	3 235	6,2	51 978
Places accompagnement à la vie sociale ou accompagnement médico-social (1)	445	929	344	309	293	898	362	115	3 695	7,4	49 698
Taux d'équipement en structures d'hébergement pour adultes handicapés (tout hébergement)											
Taux d'équipement en MAS	0,5	1,0	1,0	1,0	2,3	0,9	0,5	1,2	0,9	-	0,9
Taux d'équipement en FAM	1,1	0,5	1,0	1,0	0,5	1,5	1,5	0,2	1,0	-	0,8
Taux d'équipement en foyer de vie	1,1	1,7	2,6	5,1	1,1	3,4	3,9	1,1	2,4	-	1,6
Taux d'équipement en Etab et Service d'Aide par le travail (ESAT)	3,9	4,2	4,8	5,0	4,6	4,1	4,1	4,7	4,3	-	3,2

Places installées au 01.01.2018 par catégorie de clientèle en établissement (hors services)

Source : DREES - ARS - FINESS

Types d'accueil	Côte d'Or	Doubs	Jura	Nièvre	Haute Saône	Saône et Loire	Yonne	T. de Belfort	BFC	% BFC / F. métro.	France métro.
Places installées (2)											
Déficiences intellectuelles	1 309	1 509	232	743	714	1 512	1 115	536	7 670	6,5	117 780
Polyhandicaps	144	0	34	136	64	159	86	0	623	3,8	16 424
Déficiences psychiques	175	110	189	40	167	421	213	45	1 360	5,6	24 207
Déficiences motrices	111	151	104	108	0	163	170	0	807	5,0	16 023
Déficiences sensorielles	15	0	0	19	0	15	0	0	49	1,1	4 505
Autres déficiences (3)	449	1 237	1 014	402	297	1 153	518	99	5 169	4,6	112 087
dont autistes	45	79	31	20	0	60	20	0	255	7,1	3 581

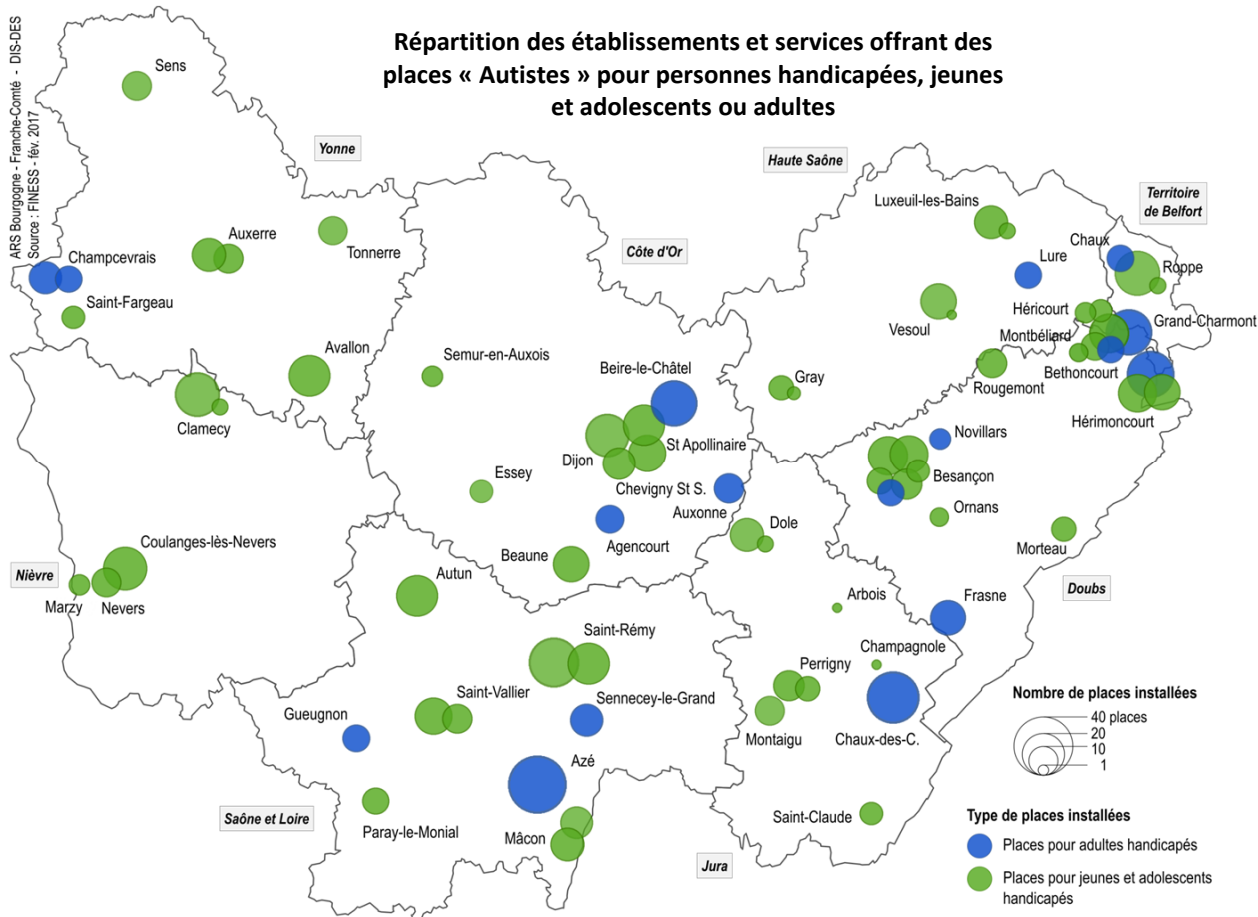
Nota Bene : le rapport "BFC / F. metro" est donné pour information. La valeur est à interpréter avec précaution si les effectifs sont faibles.

(1) On compte l'ensemble des places de la discipline quelle que soit la catégorie d'établissement.

(2) Y compris SAMSAH et SAVS, hors SSIAD et SPASSAD, entreprises adaptées et foyers hébergement dont la quasi-totalité des occupants sont des travailleurs ESAT.

(3) Maladies invalidantes de longue durée, épilepsies, troubles psychopathologiques, autisme ...

Places « Autistes » pour personnes handicapées, jeunes et adolescents ou adultes



Accueil enfance et jeunesse handicapées

Nombre d'établissements - Places / catégorie d'établissements au 01.01.2018

Source : DREES - ARS - FINESS

Types d'accueil	Côte d'Or	Doubs	Jura	Nièvre	Haute Saône	Saône et Loire	Yonne	T. de Belfort	BFC	% BFC / F. métro.	France métro.
Instituts médico-éducatifs (I.M.E.)											
Nombre d'établissements	9	17	5	10	7	12	9	4	73	5,8	1 254
Total des places installées	537	740	342	327	328	554	513	209	3 550	5,3	67 026
dont accueil temporaire	1	9	2	0	0	0	0	0	12	2,6	461
dont accueil de jour (1)	278	504	180	187	168	310	353	122	2 102	4,5	46 718
Établissements enfants-adolescents polyhandicapés											
Nombre d'établissements	2	3	2	1	4	3	2	1	18	9,2	196
Total des places installées	48	73	30	30	49	53	39	25	347	6,4	5 444
dont accueil temporaire	0	0	0	0	0	0	0	4	4	3,7	107
dont accueil de jour (1)	37	53	20	10	39	20	30	13	222	7,2	3 086
Instituts thérapeutiques, éducatifs, pédagogiques (ITEP)											
Nombre d'établissements	2	4	2	1	1	4	2	1	17	3,8	450
Total des places installées	60	117	68	36	48	114	70	20	533	3,5	15 302
dont accueil temporaire	0	0	0	0	0	0	0	0	0	-	116
dont accueil de jour (1)	8	28	21	21	10	37	33	10	168	2,5	6 781
Instituts d'éducation motrice (I.E.M.)											
Nombre d'établissements	1	0	1	0	0	0	0	1	3	2,1	141
Total des places installées	30	0	9	0	0	0	0	75	114	1,6	6 928
dont accueil temporaire	0	0	0	0	0	0	0	0	0	-	67
dont accueil de jour (1)	10	0	9	0	0	0	0	5	24	0,6	3 926
Établissements pour déficients sensoriels (2)											
Nombre d'établissements	1	1	0	0	0	0	1	0	3	2,7	112
Total des places installées	30	40	0	0	0	0	13	0	83	1,2	6 910
dont accueil temporaire	0	0	0	0	0	0	0	0	0	-	18
dont accueil de jour (1)	10	15	0	0	0	0	13	0	38	1,0	3 721
Établissements expérimentaux											
Nombre d'établissements	1	1	0	0	0	1	0	0	3	2,7	110
Total des places installées	75	8	0	0	0	12	0	0	95	7,4	1 278
dont accueil temporaire	0	0	0	0	0	0	0	0	0	-	59
dont accueil de jour (1)	0	8	0	0	0	0	0	0	8	1,8	452
Établissement d'accueil temporaire											
Nombre d'établissements	0	0	0	0	0	0	0	0	0	-	21
Total des places installées	0	0	0	0	0	0	0	0	0	-	253

Nota Bene : le rapport "BFC / F. métro" est donné pour information. La valeur est à interpréter avec précaution si les effectifs sont faibles.

(1) Comprend également semi-internat et externat. (2) Concerne trois types d'instituts : instituts pour déficients visuels, auditifs, sourds et aveugles.

Accueil enfance et jeunesse handicapées

Nombre de services (1) - Places / catégorie de services au 01.01.2018

Source : DREES - ARS - FINESS

Types d'accueil	Côte d'Or	Doubs	Jura	Nièvre	Haute Saône	Saône et Loire	Yonne	T. de Belfort	BFC	% BFC / F. métr.	France métr.
Centres Médico-Psycho-Pédagogiques (CMPP)											
Nombre de services (4)	9	7	4	7	1	1	2	1	32	6,7	479
Centres d'Action Médico-Sociale Précoce (CAMSP)											
Nombre de services (2) (4)	13	1	1	5	1	5	3	1	30	8,2	368
Services d'éducation spécialisée et de soins à domicile (SESSAD) (3)											
Nombre de services	13	17	10	11	9	15	11	5	91	5,2	1 746
Nombre de places	702	785	279	198	237	459	229	144	3 033	5,9	51 368

(1) Sites géographiques.

(2) Aire géographique du CAMSP 90 = Pôle métropolitain Nord FC.

(3) Services autonomes et services rattachés à un établissement.

(4) Il n'y a pas de nombre de places défini. L'activité s'évalue en file active.

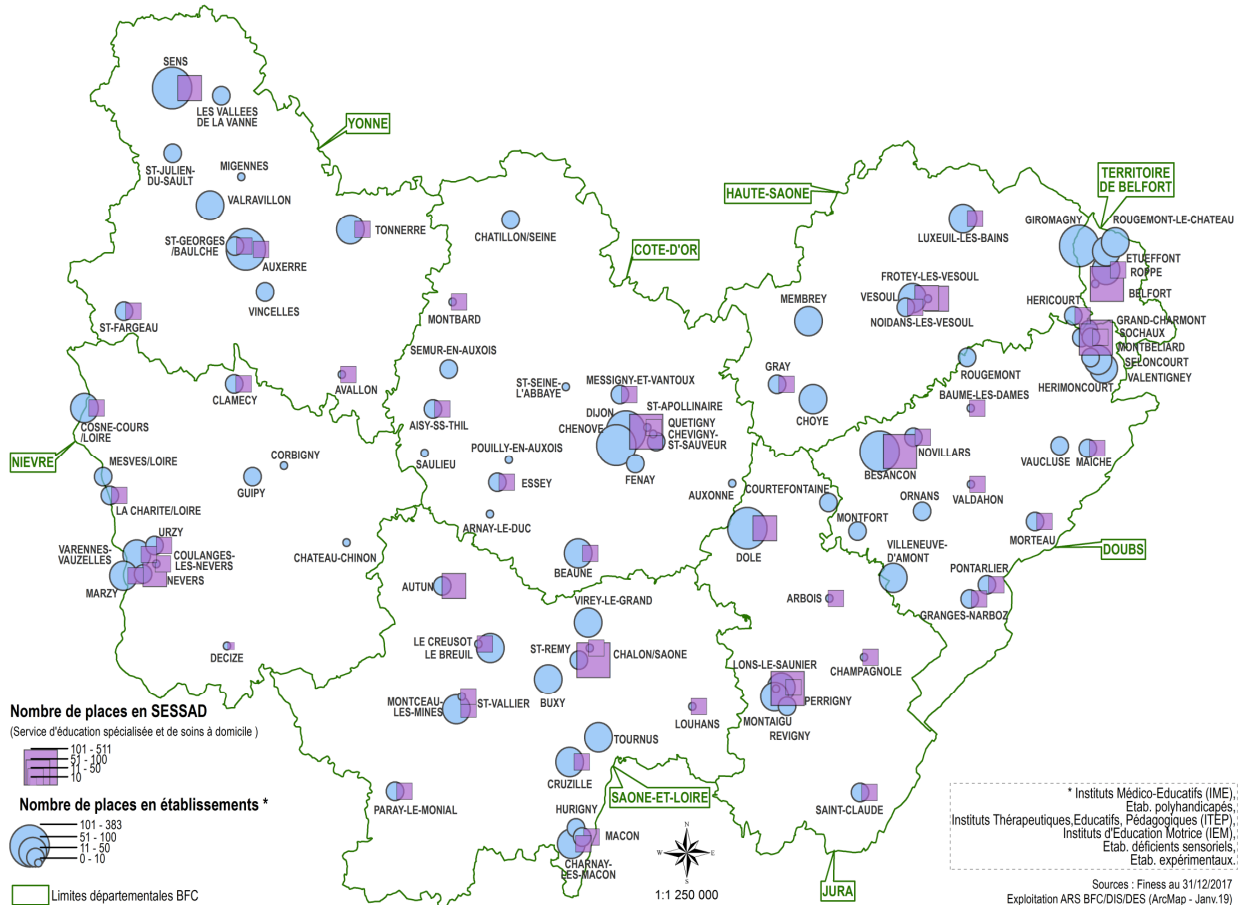
Lits, places installés au 01.01.2018 / catégorie de clientèle (hors SESSAD) - Taux d'équipement

Source : DREES, ARS - FINESS, Insee - population au 01.01.2017

Types d'accueil	Côte d'Or	Doubs	Jura	Nièvre	Haute Saône	Saône et Loire	Yonne	T. de Belfort	BFC	% BFC / F. métr.	France métr.
Déficients intellectuels	511	594	306	296	287	489	493	185	3 161	5,6	56 786
Polyhandicapés	48	105	30	30	49	53	39	21	375	4,8	7 841
Déficients psychiques	105	129	68	36	48	126	70	20	602	3,6	16 509
Déficients moteurs	22	0	9	0	0	0	0	75	106	1,6	6 648
Déficients sensoriels	30	5	0	0	0	0	13	0	48	0,7	6 439
Autres déficiences (5)	64	110	36	31	41	65	20	28	395	4,6	8 608
dont autisme	64	110	36	31	41	65	20	24	391	5,0	7 760
Taux d'équipement global en établissements pour enfants handicapés (hors SESSAD, CAMSP et accueil temporaire) pour 1000 jeunes de moins de 20 ans	6,3	7,2	7,4	9,7	7,7	6,1	8,1	9,4	7,3	-	6,6
Taux d'équipement global en SESSAD pour 1000 jeunes de moins de 20 ans	5,6	5,8	4,6	4,9	4,3	3,8	2,9	4,1	4,7	-	3,3

(5) Maladies invalidantes de longue durée, épilepsies, troubles psychopathologiques, autisme...

Places dans les structures pour enfance et jeunesse handicapées en Bourgogne-Franche-Comté



PROFESSIONNELS

Remarque

Le champ de ces statistiques est constitué par l'ensemble des professionnels de santé ayant déclaré une activité.

Il exclut les remplaçants, les bénévoles et les personnes en recherche d'emploi.

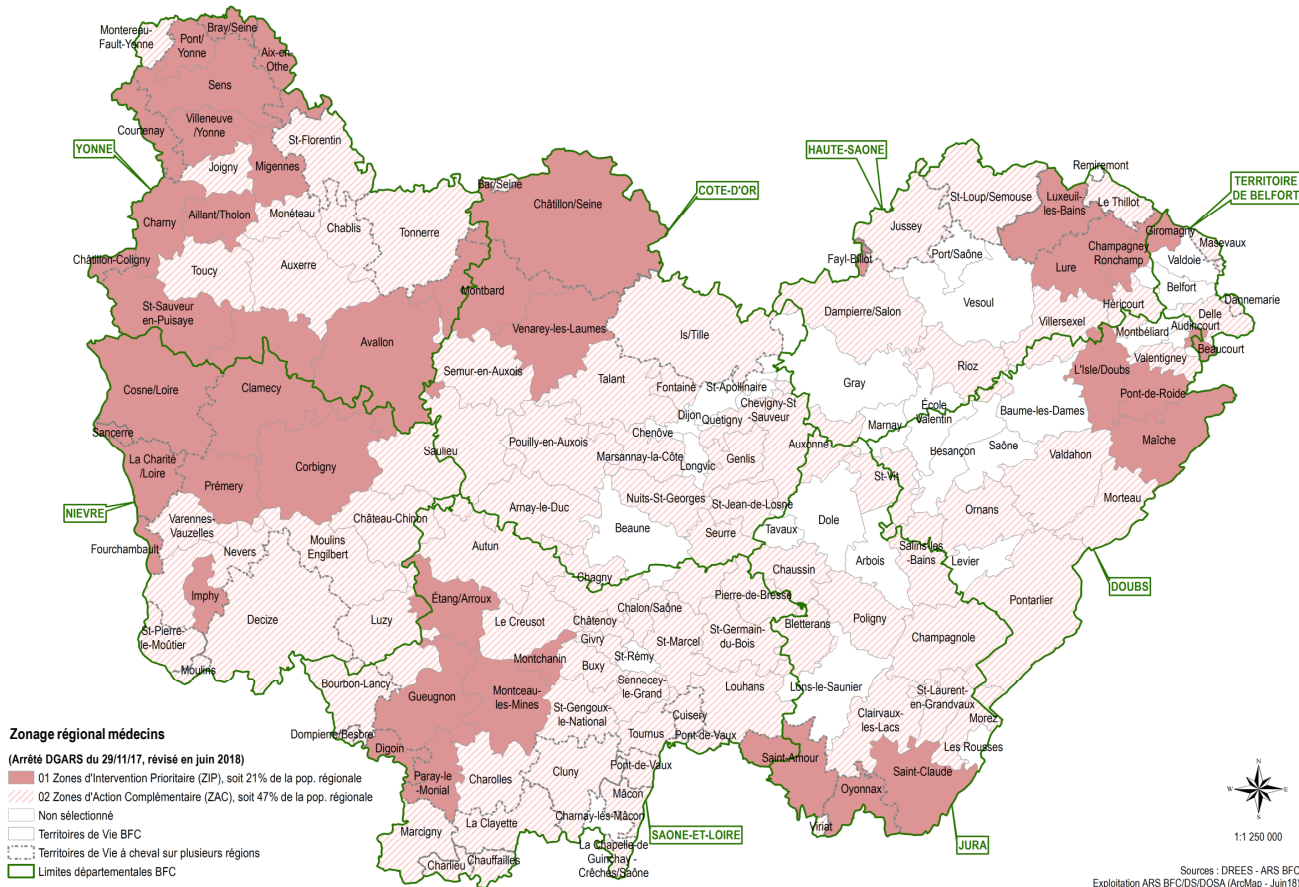
Les professionnels dénombrés par département et pour la région sont ceux ayant au moins une activité sur ces territoires.

Si un professionnel a deux activités sur un même territoire, il n'est compté qu'une seule fois, par contre, s'il a deux activités sur deux territoires différents, il est compté une fois dans chaque.

De ce fait, il est possible que la somme des départements ne soit pas égale à la valeur régionale.

Attention : ces règles étant nouvelles, les données de cette édition du STATISS ne sont pas directement comparables avec celles des éditions précédentes.

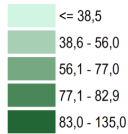
Zones d'intervention prioritaire (ZIP) et zones d'action complémentaire (ZAC)



Densité APL en médecins généralistes, libéraux ou mixtes en Bourgogne-Franche-Comté au 01/01/2017

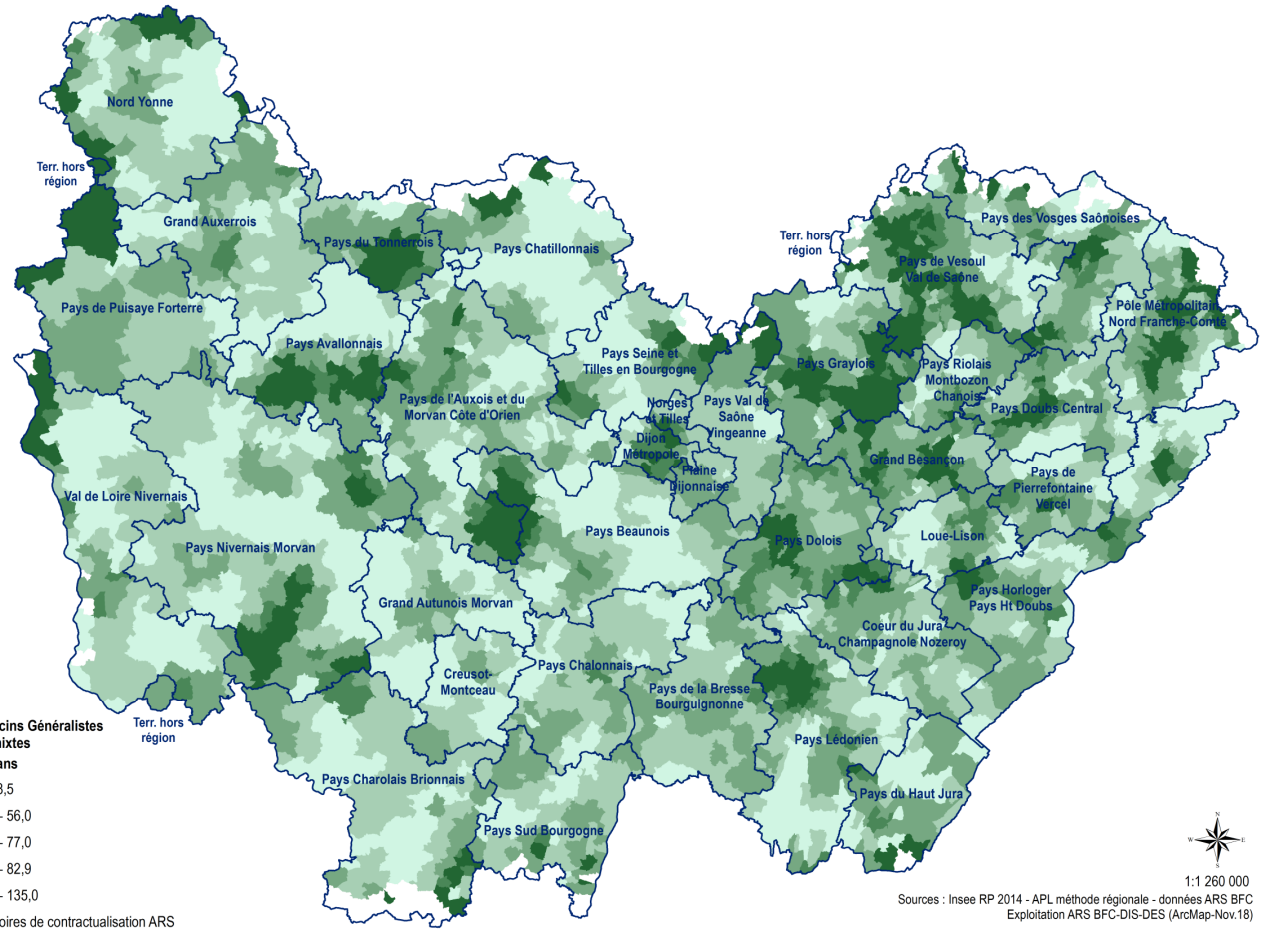
APL en Médecins Généralistes libéraux ou mixtes

APL moins 65 ans



Territoires de contractualisation ARS

APL : accessibilité potentielle localisée



1:1 260 000

Sources : Insee RP 2014 - APL méthode régionale - données ARS BFC
Exploitation ARS BFC-DIS-DES (ArcMap-Nov.18)

L'Accessibilité Potentielle Localisée (APL) : une densité en Équivalent Temps Plein (ETP)

L'APL est une densité améliorée, calculée au niveau de chaque commune, qui se lit comme une densité médicale accessible en un temps défini, en tenant compte :

- De l'offre et de la demande en soins des communes environnantes sans être contraint par les frontières administratives. On considère que l'accessibilité au professionnel diminue avec la distance. Les choix des seuils de distance sont estimés à partir des taux de fréquentation des médecins généralistes observés dans les bases de l'assurance maladie ;
- Du niveau d'activité des professionnels en exercice mesuré en équivalents temps plein (ETP), en ce sens que leur effectif est modulé selon le nombre d'actes (consultations + visites) qu'ils produisent (hors Mode d'Exercice Particulier - MEP) ;
- Des besoins de soins des populations pondérés par classe d'âges.

Les paramètres de l'APL sont retravaillés pour avoir une approche plus précise de la fragilité de l'offre en soins de proximité.

- L'équivalence entre un ETP et le volume d'activité qui y est associé (en nombre d'actes et consultations/visites) est modulé pour refléter au mieux l'activité normale estimée qu'un ETP de médecin généraliste peut produire (1 ETP = 5 400 actes) et pour prendre en compte l'activité soutenue de certains médecins (1,35 ETP = 7 200 actes). À partir de cette équivalence et en estimant qu'un patient consulte un médecin trois fois par an au moins, la densité-seuil permettant une bonne accessibilité aux soins est de 56 ETP pour 100 000 habitants soit 1 médecin pour 1 800 habitants.

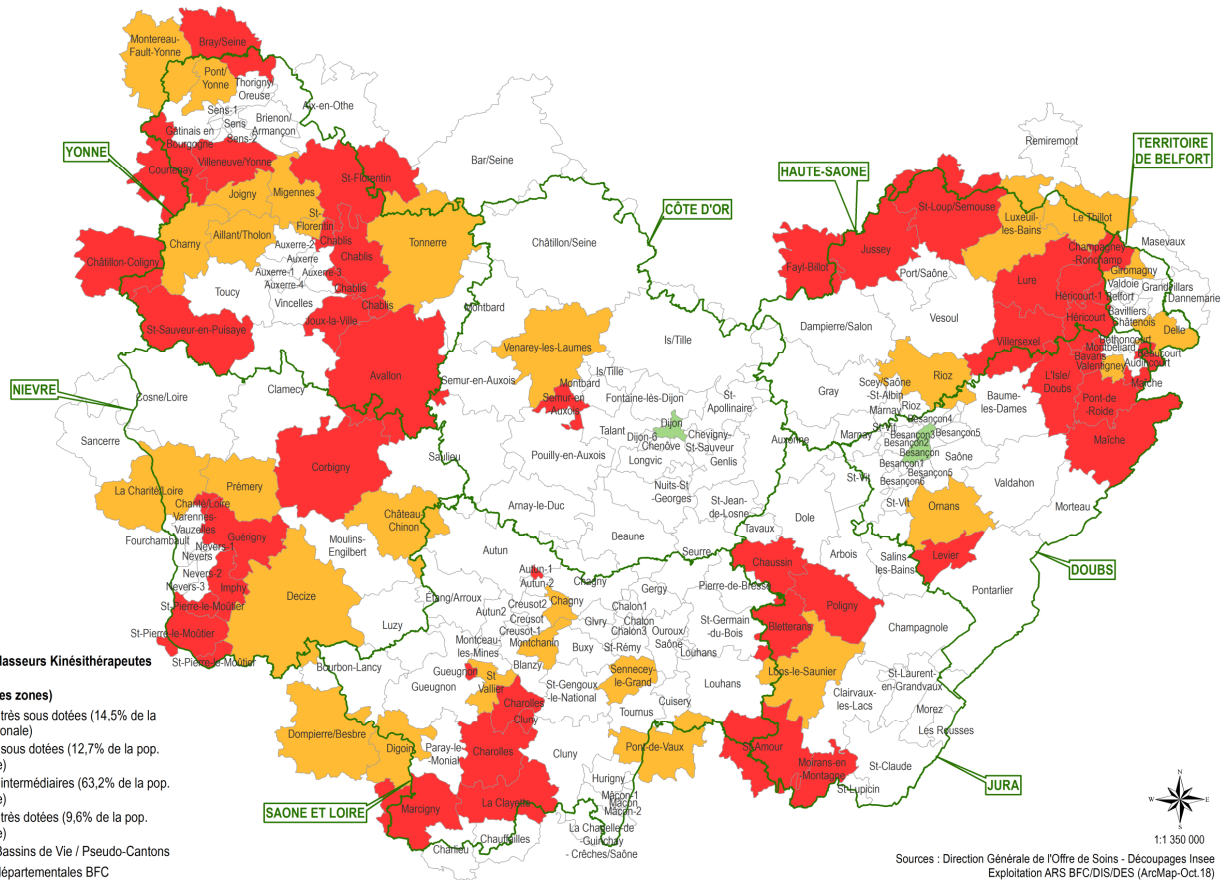
- Outre cette équivalence entre ETP et volume d'activité, une borne d'âge est introduite dans le calcul de l'APL pour que la densité médicale soit uniquement déterminée par des professionnels âgés de moins de 65 ans ; les praticiens plus âgés n'étant pas comptabilisés. L'instauration de cette borne permet d'anticiper l'évolution démographique.

- Enfin, la troisième modification apportée au paramétrage de l'APL concerne le rythme de décroissance de l'accessibilité à l'offre de soins qui s'étend entre 0 et 20 minutes. Il s'agit de tenir compte de la localisation de l'offre et des pratiques des patients. En effet, les consultations ne se font pas toujours dans la commune équipée la plus proche du lieu de résidence du patient.

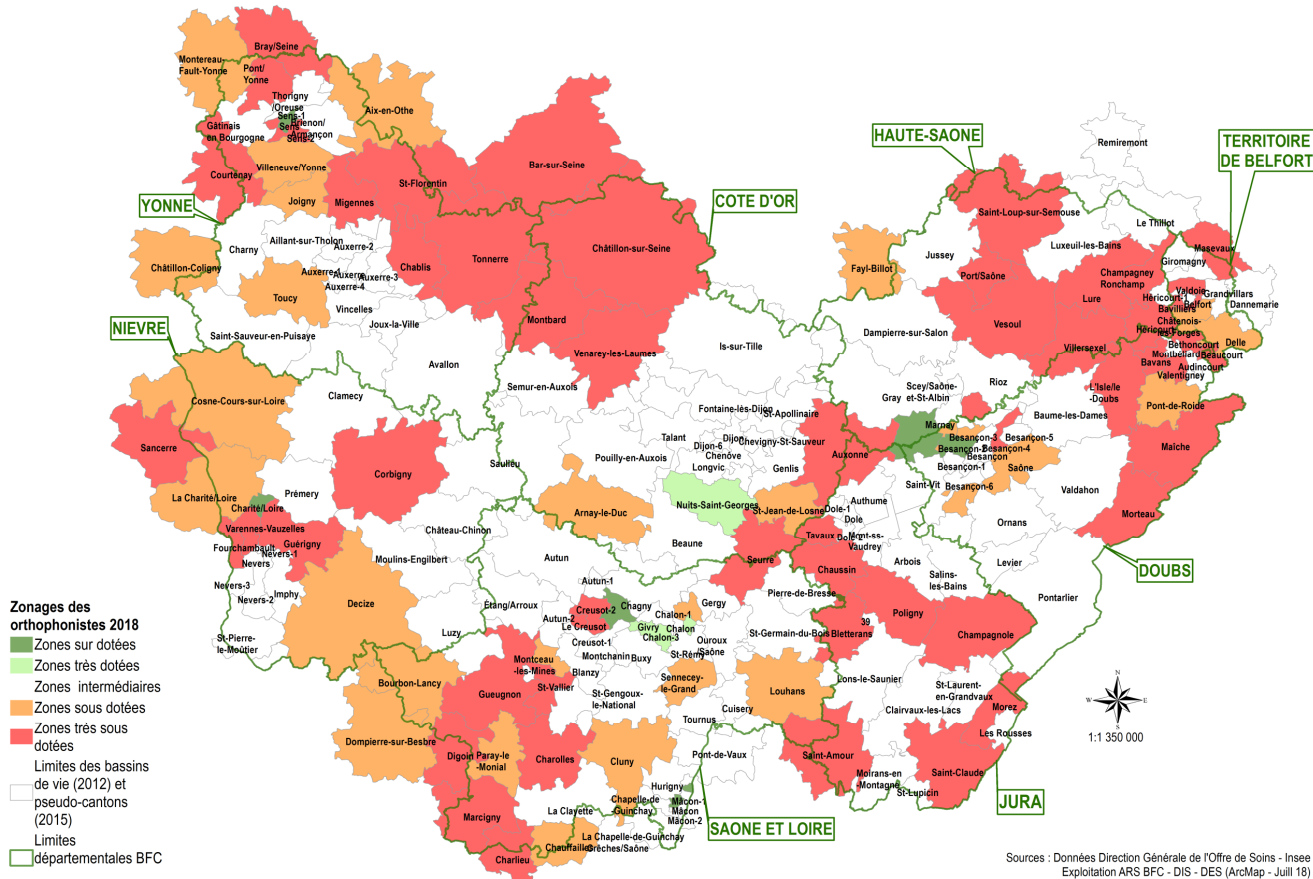
En résumé :

L'APL mesure la densité en médecins généralistes libéraux étendue à l'offre proche et non au seul périmètre d'une commune. Ci-contre exprimé en nombre de médecins généralistes accessibles dans un rayon de 20mn par la route autour d'une commune. Cet indicateur peut aussi être exprimé en nombre de consultations qu'il est possible d'offrir à la population d'une commune avec les médecins généralistes situés dans un rayon de 20mn. Pour cela on considère que la production moyenne d'un équivalent temps plein de médecin généraliste est de 5400 consultations. Une APL de 56 ETP pour 100 000 habitants permet ainsi d'offrir $56 \times 5400 / 100000 = 3$ consultations par habitant.

Zonage des masseurs-kinésithérapeutes



Zonage des orthophonistes



Professionnels de santé exerçant à titre libéral, salarié ou mixte au 01.01.2018 (1)

Sources : DREES, ADELI - exploitation Fnors, FINESS ; ASIP santé, RPPS - exploitation Fnors

Professions	Côte d'Or	Doubs	Jura	Nièvre	Haute Saône	Saône et Loire	Yonne	T. de Belfort	BFC	% BFC / F. métr.	France métr.
Médecins généralistes	746	774	348	238	312	654	364	191	3 575	4,2	84 219
Médecins spécialistes	1 227	1 031	255	235	224	826	396	286	4 262	3,7	114 328
Ensemble des médecins	1 973	1 805	603	473	536	1 480	760	477	7 837	3,9	198 547
Chirurgiens dentistes	283	298	139	112	96	275	130	80	1 403	3,4	40 881
Sages-femmes	200	214	90	68	52	178	96	68	954	4,6	20 875
Infirmiers (y compris infirmiers psychiatriques)	6 248	6 427	2 776	2 215	2 085	5 781	3 119	1 486	30 048	4,4	682 323
Masseurs-kinésithérapeutes (2)	Nd	Nd	Nd	Nd	Nd	Nd	Nd	Nd	Nd	-	Nd
Orthophonistes	190	168	60	46	48	143	76	35	751	3,0	24 829
Orthoptistes	37	22	5	8	10	23	5	5	113	2,4	4 751
Pédicures-podologues (3)	100	95	37	40	43	86	81	19	483	3,5	13 823
Ergothérapeutes	120	73	57	51	38	94	42	22	489	4,2	11 677
Psychomotriciens	86	79	41	45	27	67	39	25	404	3,2	12 477
Audio-prothésistes	31	36	15	11	11	40	15	8	154	4,3	3 600
Opticiens-lunetiers	332	329	174	106	117	341	174	89	1 642	4,5	36 458
Manipulateurs ERM	292	367	97	92	75	214	122	67	1 325	3,7	35 766
Pharmaciens	663	576	263	239	247	556	326	152	2 995	4,3	69 002
dont titulaires d'officine (4)	233	216	120	113	108	248	143	62	1 243	4,7	26 545
Nombre d'officines pharmaceutiques (5)	172	188	95	86	86	210	117	50	1 004	4,7	21 363
Nombre de laboratoires privés lucratifs d'analyses médicales (nombre de sites)	36	27	11	8	10	30	12	6	140	3,6	3 872

(1) A partir de l'édition 2017 du STATISS, la méthode de calcul a été modifiée : les professionnels dénombrés par département et région sont ceux ayant au moins une activité sur ces territoires. Si un professionnel a deux activités sur un même territoire, il n'est compté qu'une seule fois, par contre, s'il a deux activités sur deux territoires différents, il est compté une fois dans chaque. De ce fait, il est possible que la somme des départements d'une région ne soit pas égale à la valeur régionale. Par ailleurs, les remplaçants ne sont pas comptabilisés dans les données présentées.

Attention : les données présentées ne sont pas comparables à celles des éditions précédentes du STATISS.

(2) Suite au passage du répertoire Adeli au RPPS, la production de la base statistique des masseurs-kiné. est en cours. Les données de l'année précédente ne sont pas reprises ici car elles reposent sur une méthodologie de calcul différente. (3) Suite au passage du répertoire Adeli au RPPS, la production de la base statistique des pédicures-podologues est en cours. Les données présentées correspondent aux pédicures-podologues en exercice au 01.01.2017. (4) Sont comptés uniquement pharmaciens titulaires d'officine en excluant les gérants de pharmacies mutualistes. (5) Y compris pharmacies mutualistes et minières.

Professionnels de santé libéraux ou mixtes, en exercice au 01.01.2018 (1)

Nombre et densité pour 100 000 habitants

Sources : DREES, ADELI - exploitation Fnors ; ASIP santé, exploitation Fnors ; INSEE, estimations de population

Professions		Côte d'Or	Doubs	Jura	Nièvre	Haute Saône	Saône et Loire	Yonne	T. de Belfort	BFC	% BFC / F. métro.	France métro.
Médecins généralistes	nombre	533	556	228	155	218	454	231	115	2 464	4,2	59 004
	densité	99	103	88	75	93	82	68	80	87		91
	<i>dont praticiens de 55 ans et plus</i>	271	248	110	95	123	246	159	66	1 307	4,2	31 364
Médecins spécialistes	nombre	554	440	124	146	85	433	229	151	1 991	3,5	56 766
	densité	103	81	48	70	36	78	67	105	71		88
	<i>dont praticiens de 55 ans et plus</i>	255	233	73	86	43	220	144	86	1 064	3,5	30 532
Ensemble médecins libéraux (nombre)		1 087	996	352	301	303	887	460	266	4 455	3,8	115 770
Chirurgiens dentistes	nombre	255	278	107	105	82	241	125	62	1 247	3,4	36 194
	densité	47,6	51,5	41,2	50,5	34,8	43,5	36,8	42,9	44,3		55,9
Infirmiers	nombre	820	732	329	302	346	1 047	512	211	4 231	3,6	117 449
	densité	153,0	135,6	126,6	145,2	146,9	188,9	150,8	146,0	150,2		181,2
Masseurs-kinésithérapeutes (2)	nombre	Nd	Nd	Nd	Nd	Nd	Nd	Nd	Nd	Nd	-	Nd
	densité	Nd	Nd	Nd	Nd	Nd	Nd	Nd	Nd	Nd		Nd
Pédicures-podologues (3)	nombre	100	95	37	40	43	84	81	19	481	3,5	13 575
	densité	18,7	17,7	14,2	19,0	18,1	15,1	23,8	13,1	17,1		21,0
Orthophonistes	nombre	132	116	46	31	39	122	62	27	563	2,8	20 084
	densité	24,6	21,5	17,7	14,9	16,6	22,0	18,3	18,7	20,0		31,0

(1) A partir de l'édition 2017 du STATISS, la méthode de calcul a été modifiée : les professionnels dénombrés par département et région sont ceux ayant au moins une activité sur ces territoires.

Si un professionnel a deux activités sur un même territoire, il n'est compté qu'une seule fois, par contre, s'il a deux activités sur deux territoires différents, il est compté une fois dans chaque.

De ce fait, il est possible que la somme des départements d'une région ne soit pas égale à la valeur régionale. Par ailleurs, les remplaçants ne sont pas comptabilisés dans les données présentées.

Attention : les données présentées ne sont pas comparables à celles des éditions précédentes du STATISS.

(2) Suite au passage du répertoire Adeli au RPPS, la production de la base statistique des masseurs-kinésithérapeutes est en cours.

Les données de l'année précédente ne sont pas reprises ici car elles reposent sur une méthodologie de calcul différente.

(3) Suite au passage du répertoire Adeli au RPPS, la production de la base statistique des pédicures-podologues est en cours.

Médecins spécialistes libéraux ou mixtes au 01.01.2018, selon la spécialité exercée (1)

Sources : DREES, RPPS - exploitation Fnors ; ASIP santé

Professions	Côte d'Or	Doubs	Jura	Nièvre	Haute Saône	Saône et Loire	Yonne	T. de Belfort	BFC	% BFC / F. métr.	France métr.
Spécialités médicales (y compris autres spécialités)	384	301	74	102	60	284	155	89	1 324	3,4	39 329
dont :											
Anesthésie-réanimation	33	28	8	7	2	31	9	10	123	3,2	3 800
Cardiologie et maladies vasculaires	39	34	12	14	6	27	20	11	157	3,4	4 656
Dermato-vénéréologie	38	31	3	4	5	15	7	3	103	3,4	3 067
Gastro-entéro-hépatologie	19	17	5	8	3	15	6	7	74	3,6	2 072
Gériatrie	1	0	0	0	0	0	0	0	1	1,1	87
Gynécologie médicale	13	8	3	4	5	10	5	5	53	2,3	2 314
Pédiatrie	16	21	3	5	2	12	11	5	75	2,7	2 772
Radiodiagnostic et imagerie médicale	68	56	6	20	14	40	18	15	217	3,9	5 582
Rhumatologie	12	12	2	2	1	6	3	3	41	2,4	1 681
Pneumologie	10	10	4	2	2	9	8	6	47	3,9	1 202
Psychiatrie	44	47	16	12	9	34	29	8	192	3,0	6 301
Biologie médicale	6	5	0	4	3	13	5	2	38	3,4	1 109
Médecine du travail, santé publique	0	0	0	0	0	0	0	0	0	0,0	21
Spécialités chirurgicales	170	139	50	44	25	149	74	62	667	3,8	17 437
dont :											
Chirurgie générale	9	7	2	4	3	8	9	5	42	3,2	1 329
Gynécologie-obstétrique	27	20	7	5	4	19	11	12	103	3,9	2 662
Ophthalmologie	36	25	16	14	4	35	14	12	149	3,2	4 703
Oto-rhino-laryngologie et chirurgie cervico-faciale	19	16	6	5	3	14	10	7	78	3,6	2 187
Chirurgie maxillo-faciale et stomatologie	6	8	2	1	1	5	2	3	27	2,9	943
ENSEMBLE SPÉCIALITÉS (hors médecine générale)	554	440	124	146	85	433	229	151	1 991	3,5	56 766

(1) A partir de l'édition 2017 du STATISS, la méthode de calcul a été modifiée : les professionnels dénombrés par département et région sont ceux ayant au moins une activité sur ces territoires.

Si un professionnel a deux activités sur un même territoire, il n'est compté qu'une seule fois, par contre, s'il a deux activités sur deux territoires différents, il est compté une fois dans chaque.

De ce fait, il est possible que la somme des départements d'une région ne soit pas égale à la valeur régionale. Par ailleurs, les remplaçants ne sont pas comptabilisés dans les données présentées.

Attention : les données présentées ne sont pas comparables à celles des éditions précédentes du STATISS.

Médecins spécialistes salariés exclusifs au 01.01.2018, selon la spécialité exercée (1)

Sources : DREES, RPPS - exploitation Fnors ; ASIP santé

Professions	Côte d'Or	Doubs	Jura	Nièvre	Haute Saône	Saône et Loire	Yonne	T. de Belfort	BFC	% BFC / F. métr.	France métr.
Spécialités médicales (y compris autres spécialités)	582	502	111	78	124	331	144	114	1 954	3,9	49 557
dont :											
Anesthésie-réanimation	72	72	12	5	14	35	18	18	244	3,8	6 387
Cardiologie et maladies vasculaires	25	12	6	2	6	20	11	3	81	4,0	2 007
Dermato-vénéréologie	7	11	2	0	1	4	0	2	26	4,1	629
Gastro-entéro-hépatologie	17	20	1	3	4	9	6	4	63	4,2	1 495
Gériatrie	23	8	3	6	6	18	14	2	78	4,6	1 694
Gynécologie médicale	1	1	1	3	1	3	1	0	11	2,3	472
Pédiatrie	51	49	11	5	6	24	7	12	162	3,5	4 587
Radiodiagnostic et imagerie médicale	22	23	2	2	1	11	6	3	70	3,2	2 168
Rhumatologie	8	6	4	2	1	10	2	4	37	4,7	783
Pneumologie	17	14	6	4	3	22	4	4	70	4,1	1 690
Psychiatrie	82	80	23	13	40	50	27	16	326	3,9	8 436
Biologie médicale	24	20	1	2	3	8	3	3	61	3,7	1 629
Médecine du travail, santé publique	51	41	13	11	12	42	15	8	191	3,7	5 110
Spécialités chirurgicales	91	89	20	11	15	62	23	21	317	4,0	8 005
dont :											
Chirurgie générale	33	23	6	2	2	12	9	4	84	4,2	2 010
Gynécologie-obstétrique	17	14	3	1	2	17	3	3	58	3,2	1 839
Ophthalmologie	6	5	2	0	4	5	1	2	25	3,3	769
Oto-rhino-laryngologie et chirurgie cervico-faciale	7	8	0	1	0	4	2	2	22	3,1	720
Chirurgie maxillo-faciale et stomatologie	3	4	0	0	0	0	1	0	8	4,7	172
ENSEMBLE SPÉCIALITÉS (hors médecine générale)	673	591	131	89	139	393	167	135	2 271	3,9	57 562

(1) A partir de l'édition 2017 du STATISS, la méthode de calcul a été modifiée : les professionnels dénombrés par département et région sont ceux ayant au moins une activité sur ces territoires.

Si un professionnel a deux activités sur un même territoire, il n'est compté qu'une seule fois, par contre, s'il a deux activités sur deux territoires différents, il est compté une fois dans chaque.

De ce fait, il est possible que la somme des départements d'une région ne soit pas égale à la valeur régionale. Par ailleurs, les remplaçants ne sont pas comptabilisés dans les données présentées.

Attention : les données présentées ne sont pas comparables à celles des éditions précédentes du STATISS.

Ensemble des médecins spécialistes au 01.01.2018, selon la spécialité exercée (1)

Sources : DREES, RPPS - exploitation Fnors ; ASIP santé

Professions	Côte d'Or	Doubs	Jura	Nièvre	Haute Saône	Saône et Loire	Yonne	T. de Belfort	BFC	% BFC / F. métr.	France métr.
Spécialités médicales (y compris autres spécialités)	966	803	185	180	184	615	299	203	3 278	3,7	88 886
dont :											
Anesthésie-réanimation	105	100	20	12	16	66	27	28	367	3,6	10 187
Cardiologie	64	46	18	16	12	47	31	14	238	3,6	6 663
Dermato-vénéréologie	45	42	5	4	6	19	7	5	129	3,5	3 696
Gastro-entéro-hépatologie	36	37	6	11	7	24	12	11	137	3,8	3 567
Gériatrie	24	8	3	6	6	18	14	2	79	4,4	1 781
Gynécologie médicale	14	9	4	7	6	13	6	5	64	2,3	2 786
Pédiatrie	67	70	14	10	8	36	18	17	237	3,2	7 359
Radiodiagnostic	90	79	8	22	15	51	24	18	287	3,7	7 750
Rhumatologie	20	18	6	4	2	16	5	7	78	3,2	2 464
Pneumologie	27	24	10	6	5	31	12	10	117	4,0	2 892
Psychiatrie	126	127	39	25	49	84	56	24	518	3,5	14 737
Biologie médicale	30	25	1	6	6	21	8	5	99	3,6	2 738
Médecine du travail, santé publique	51	41	13	11	12	42	15	8	191	3,7	5 131
Spécialités chirurgicales	261	228	70	55	40	211	97	83	984	3,9	25 442
dont :											
Chirurgie générale	42	30	8	6	5	20	18	9	126	3,8	3 339
Gynécologie-obstétrique	44	34	10	6	6	36	14	15	161	3,6	4 501
Ophthalmologie	42	30	18	14	8	40	15	14	174	3,2	5 472
Oto-rhino-laryngologie	26	24	6	6	3	18	12	9	100	3,4	2 907
Chirurgie maxillo-faciale et stomatologie	9	12	2	1	1	5	3	3	35	3,1	1 115
ENSEMBLE SPÉCIALITÉS	1227	1031	255	235	224	826	396	286	4 262	3,7	114 328

(1) À partir de l'édition 2017 du STATISS, la méthode de calcul a été modifiée : les professionnels dénombrés par département et région sont ceux ayant au moins une activité sur ces territoires.

Si un professionnel a deux activités sur un même territoire, il n'est compté qu'une seule fois, par contre, s'il a deux activités sur deux territoires différents, il est compté une fois dans chaque.

De ce fait, il est possible que la somme des départements d'une région ne soit pas égale à la valeur régionale. Par ailleurs, les remplaçants ne sont pas comptabilisés dans les données présentées.

Attention : les données présentées ne sont pas comparables à celles des éditions précédentes du STATISS.

Ensemble des médecins spécialistes : densité au 01.01.2018 selon la spécialité exercée (1)

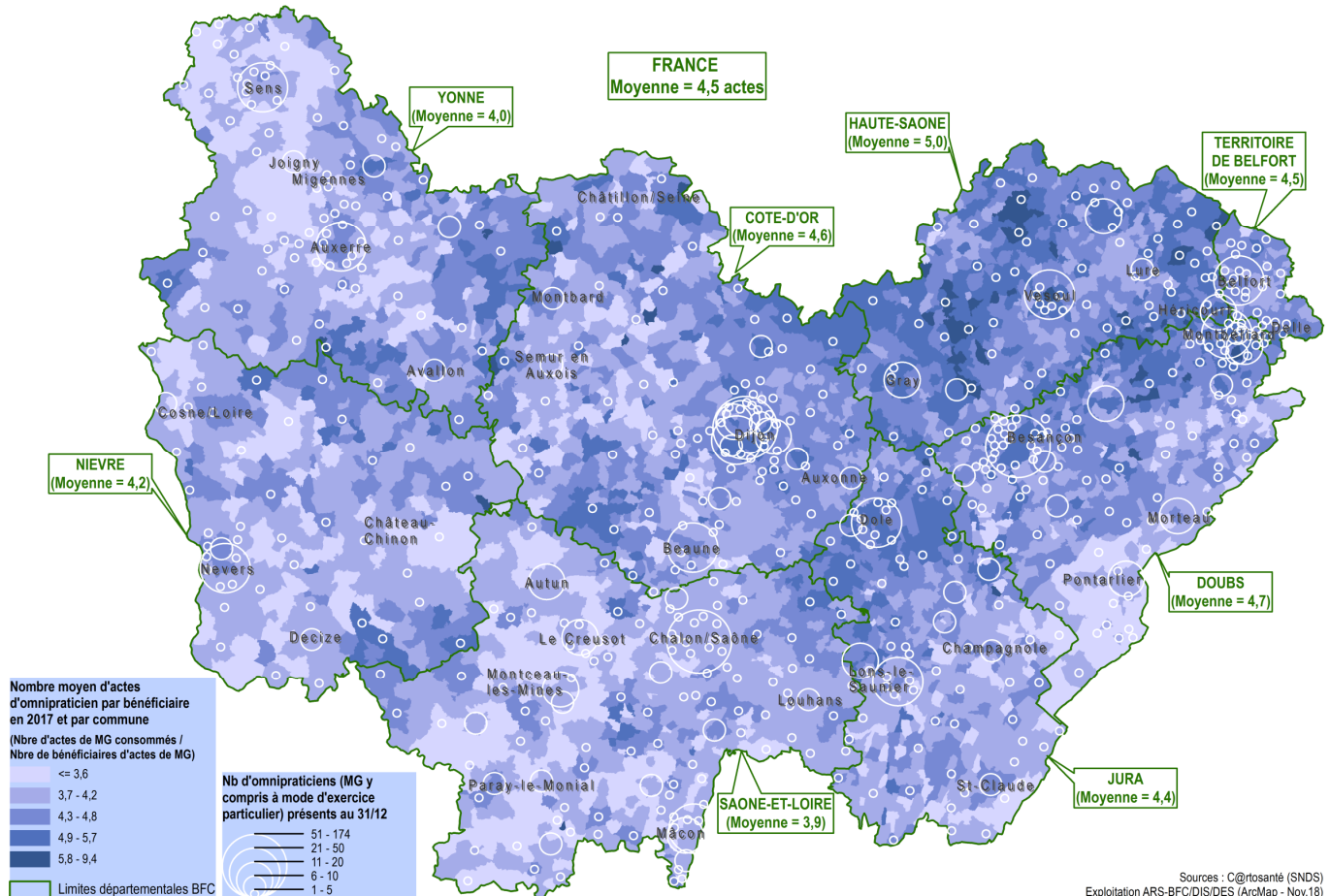
Densité pour 100 000 habitants

Sources : DREES - ARS - ASIP-RPPS exploitation Fnors

Professions	Côte d'Or	Doubs	Jura	Nièvre	Haute Saône	Saône et Loire	Yonne	T. de Belfort	BFC	% BFC / F. métro.
Spécialités médicales	182,5	149,8	71,2	87,5	78,5	111,9	88,4	141,9	117,4	139,4
dont : Anesthésie-réanimation	19,8	18,7	7,7	5,8	6,8	11,9	8,0	19,4	13,1	15,8
Cardiologie	12,1	8,5	6,9	7,7	5,1	8,5	9,1	10,4	8,5	10,4
Dermato-vénérologie	8,4	7,8	1,9	1,9	2,5	3,4	2,1	4,2	4,6	5,6
Gastro-entéro-hépatologie	6,9	7,2	2,3	5,3	3,0	4,5	3,5	7,6	5,0	5,7
Gériatrie	4,7	1,5	1,2	2,9	2,5	3,2	4,1	1,4	2,8	3,0
Gynécologie médicale	2,8	1,7	1,5	3,4	2,5	2,3	1,8	3,5	2,3	4,1
Pédiatrie	12,7	13,0	5,4	4,8	3,4	6,9	5,3	11,8	8,5	11,7
Radiodiagnostic	16,8	14,6	3,1	10,6	6,4	9,4	7,1	12,5	10,2	12,0
Rhumatologie	3,7	3,3	2,3	1,9	0,8	2,9	1,8	4,8	2,8	3,9
Pneumologie	5,0	4,6	3,8	2,9	2,1	5,6	3,5	6,9	4,2	4,5
Psychiatrie	23,9	23,7	15,0	13,0	21,2	15,3	16,5	16,6	18,6	23,0
Biologie médicale	6,0	4,6	0,4	2,9	2,5	3,8	2,4	3,5	3,7	4,4
Médecine du travail, santé publique	9,5	7,6	5,0	5,3	5,1	7,6	4,4	5,5	6,8	7,9
Spécialités chirurgicales	49,3	42,2	27,7	26,9	17,0	38,1	28,6	57,4	35,1	39,8
dont : Chirurgie générale	8,0	5,6	3,8	3,4	2,1	3,6	5,3	6,2	4,6	5,2
Gynécologie-obstétrique	8,4	6,3	3,8	2,9	2,5	6,5	4,1	10,4	5,8	7,2
Ophthalmologie	7,8	5,6	6,9	6,7	3,4	7,2	4,4	9,7	6,2	8,5
Oto-rhino-laryngologie	5,0	4,4	2,3	2,9	1,3	3,2	3,5	6,2	3,6	4,5
Chirurgie maxillo-faciale et stomatologie	1,7	2,2	0,8	0,5	0,4	0,9	0,9	2,1	1,2	1,7
ENSEMBLE SPÉCIALITÉS	231,8	192,1	98,9	114,4	95,5	150,0	117,0	199,3	152,5	179,2

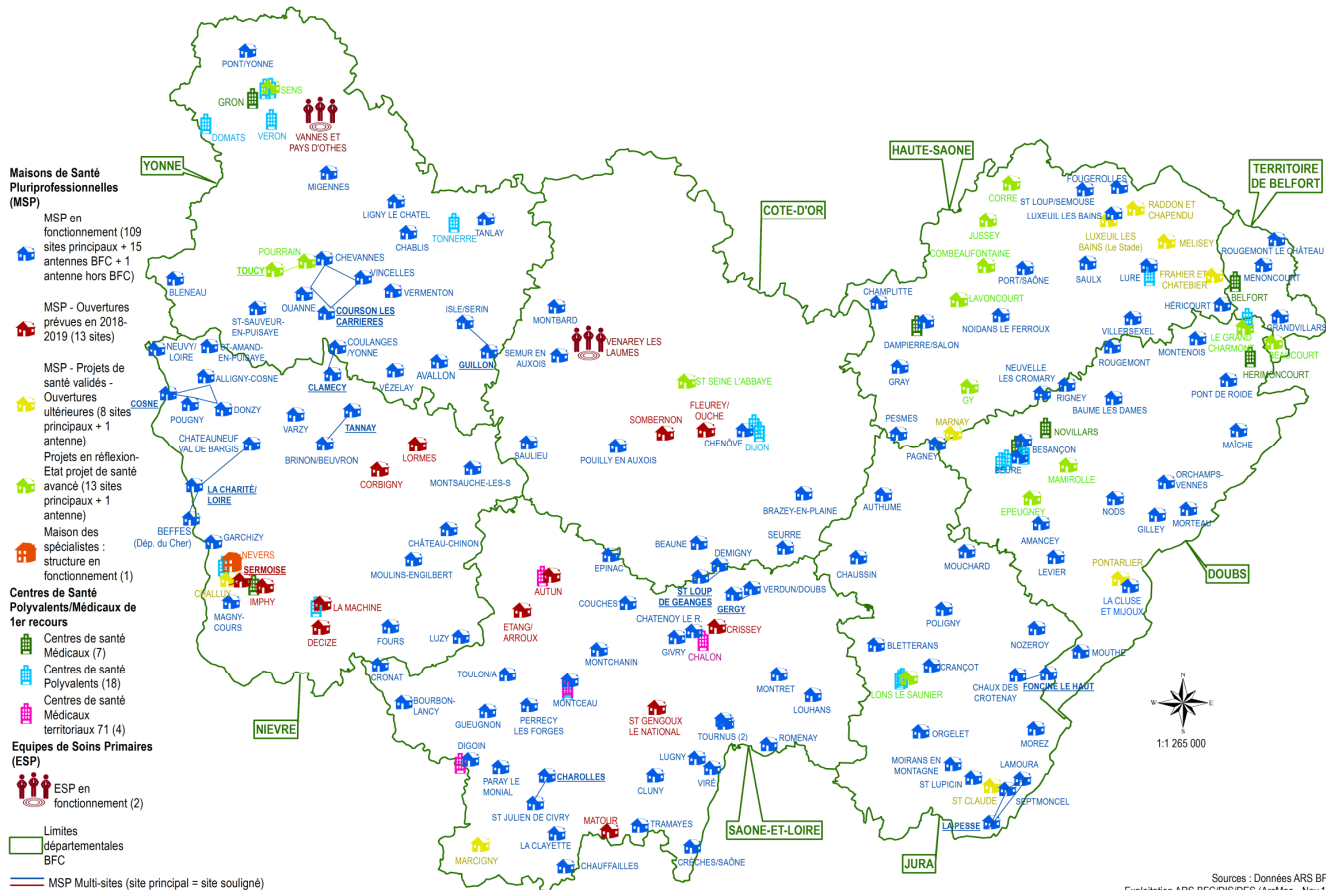
(1) Ensemble des médecins libéraux, salariés et mixtes.

Consommation moyenne d'actes de Médecin Généraliste



Sources : C@rtosanté (SNDS)
Exploitation ARS-BFC/DIS/DES (ArcMap - Nov.18)

Coordination clinique de proximité : les équipes de soins primaires



Sages-femmes et personnels non médicaux des établissements de soins publics purement sanitaires

Équivalents temps plein des salariés au 01.01.2018, tout type de contrat (titulaire, CDI, CDD)

Source : Drees, SAE

Professions	Côte d'Or	Doubs	Jura	Nièvre	Haute Saône	Saône et Loire	Yonne	T. de Belfort	BFC	% BFC / F. métr.	France métr.
Personnels administratifs	1 003	791	438	402	191	865	581	400	4 671	5,0	92 728
Personnels soignants	5 363	4 862	2 514	2 118	1 035	4 585	2 937	2 007	25 421	5,0	509 466
Sages-femmes	106	89	58	36	24	112	71	63	558	5,1	10 908
Personnel d'encadrement du personnel soignant	190	132	90	61	40	172	95	90	872	5,2	16 668
Infirmiers (1)	2 468	2 208	1 102	943	451	2 142	1 317	882	11 515	5,1	227 292
Aides-soignants	1 503	1 519	738	751	376	1 418	875	640	7 820	4,6	169 827
Agents de services hospitaliers et autres personnels des services médicaux	862	702	406	234	110	565	464	267	3 610	6,0	59 845
Personnel de rééducation	144	122	73	49	22	100	67	52	630	4,3	14 809
Psychologues	90	89	46	43	10	76	48	14	416	4,1	10 117
Personnels éducatifs et sociaux	110	59	37	31	12	66	45	37	397	3,5	11 332
Personnels médico-techniques	478	400	143	121	81	233	199	179	1 834	4,5	40 653
Personnels techniques	1 195	925	479	404	133	715	517	467	4 835	5,3	91 718
Ensemble (2)	8 149	7 037	3 611	3 076	1 452	6 463	4 280	3 089	37 157	5,0	745 897

(1) Y compris les infirmiers spécialisés et de secteur psychiatrique. (2) Élèves non compris.

On observe une hausse importante des effectifs dans le Territoire de Belfort et une baisse dans le Doubs, par rapport à 2017, en raison de l'ouverture de l'hôpital de Trévenans.

Sages-femmes et personnels non médicaux des établissements de soins privés purement sanitaires

Équivalents temps plein des salariés au 01.01.2018, tout type de contrat (titulaire, CDI, CDD)

Source : Drees, SAE

Professions	Côte d'Or	Doubs	Jura	Nièvre	Haute Saône	Saône et Loire	Yonne	T. de Belfort	BFC	% BFC / F. métr.	France métr.
Personnels administratifs	363	108	51	114	201	272	99	45	1 253	3,3	37 634
Personnels soignants	1 562	879	216	497	1 063	1 301	502	262	6 282	3,5	181 467
Sages-femmes	17	31	0	5	0	17	0	0	70	2,3	3 063
Personnel d'encadrement du personnel soignant	75	25	9	16	43	46	15	13	242	3,6	6 635
Infirmiers (1)	741	371	98	193	380	526	215	119	2 643	3,3	80 540
Aides-soignants	337	266	46	139	399	407	136	78	1 809	3,5	51 023
Agents de services hospitaliers et autres personnels	309	126	42	103	130	217	119	33	1 079	3,9	27 689
Personnel de rééducation	69	41	14	35	71	76	8	3	318	3,3	9 699
Psychologues	13	18	6	6	40	12	10	16	121	4,3	2 817
Personnels éducatifs et sociaux	24	11	18	11	40	13	13	9	140	3,2	4 393
Personnels médico-techniques	210	24	7	31	13	51	22	4	361	3,4	10 681
Personnels techniques	130	31	35	47	110	88	51	28	522	3,4	15 131
Ensemble (2)	2 289	1 053	327	701	1 427	1 725	687	349	8 557	3,4	249 306

(1) Y compris les infirmiers spécialisés et de secteur psychiatrique. (2) Élèves non compris.

Personnel médical salarié des établissements de soins

Hors établissements et structures de dialyse et activité médico-sociale

ETP (équivalents temps plein) moyen annuel rémunéré des salariés au 01.01.2018

Source : Drees, SAE

Professions	Côte d'Or	Doubs	Jura	Nièvre	Haute Saône	Saône et Loire	Yonne	T. de Belfort	BFC	% BFC / F. métr.	France métr.
Secteur public											
Médecins	619	594	249	231	152	456	300	219	2 819	4,4	63 624
Pharmaciens	48	56	18	22	9	36	25	22	236	5,5	4 323
Internes	621	436	61	29	51	157	82	93	1 530	5,3	28 955
Secteur privé											
Médecins	106	31	9	14	56	68	10	18	311	2,8	11 210
Pharmaciens	20	5	2	8	6	12	7	1	60	3,7	1 639
Internes	48	5	0	0	11	15	0	4	83	4,2	1 973
Ensemble											
Médecins	725	625	258	245	207	524	310	236	3 130	4,2	74 834
Pharmaciens	69	61	20	30	14	48	32	23	296	5,0	5 962
Internes	669	441	61	29	62	172	82	97	1 613	5,2	30 928

On observe une hausse importante des effectifs dans le Territoire de Belfort et une baisse dans le Doubs, par rapport à 2017, en raison de l'ouverture de l'hôpital de Trévenans.

Personnel salarié des établissements médico-sociaux* (ETP)

Sources : ES 2014 - EHPA 2015 (données redressées)

Professions	Côte d'Or	Doubs	Jura	Nièvre	Haute Saône	Saône et Loire	Yonne	T. de Belfort	BFC	% BFC / F. métro.	France métro.
Personnel éducatif, pédagogique et social	1 360	1 505	827	875	629	1 464	937	427	8 023	5,6	143 899
Éducateurs spécialisés	303	272	160	113	115	216	111	81	1 370	5,6	24 654
Aides médico-psychologiques	293	522	235	303	234	532	289	49	2 456	5,8	42 145
Assistants de service social	13	15	8	12	2	15	7	4	77	3,7	2 069
Auxiliaires de vie	89	39	57	144	21	48	50	93	541	7,0	7 735
Candidats-élèves aux emplois éducatifs	45	66	6	26	14	51	29	23	260	6,5	3 983
Autre personnel éducatif	618	591	362	278	243	601	449	177	3 320	5,2	63 312
Personnel soignant	2 197	2 125	1 615	1 415	1 306	3 550	1 737	857	14 801	6,2	240 312
Aides soignants	976	811	751	645	622	1 610	801	493	6 710	6,1	109 478
ASH (Agents de service hospitalier)	691	650	479	447	327	1 135	549	151	4 430	6,5	67 820
Psychologues	47	121	34	28	35	60	40	22	387	5,7	6 812
Médecins	33	33	24	13	23	40	22	15	203	5,5	3 709
Infirmiers	313	365	281	233	241	551	279	141	2 404	6,2	38 612
Masseurs-kinésithérapeutes	16	19	13	8	5	17	8	7	94	5,5	1 685
Autre personnel soignant	120	127	32	40	52	136	38	27	574	4,7	12 195
Personnels de direction, administratif et des services généraux	851	1 026	649	576	465	1 262	952	266	6 048	5,7	105 492
Ensemble	4 409	4 656	3 090	2 866	2 399	6 276	3 626	1 550	28 872	5,9	489 703

*Y compris le personnel des établissements rattachés aux hôpitaux publics.

Formation en médecine et pharmacie

Source : UFR Médecine et Pharmacie

BOURGOGNE				FRANCHE-COMTÉ			
Nombre d'étudiants année universitaire 2017-2018				Nombre d'étudiants année universitaire 2017-2018			
Médecine		Pharmacie		Médecine		Pharmacie	
1er cycle études médicales :				1er cycle études médicales :			
PACES (1ère année commune médecine/pharmacie/maieutique/odontologie) : 1 450				PACES (1ère année commune médecine/pharmacie/maieutique/odontologie) 1 123			
2 ^{ème} année	242	2 ^{ème} année	99	2 ^{ème} année	213	2 ^{ème} année	80
3 ^{ème} année	235	3 ^{ème} année	92	3 ^{ème} année	213	3 ^{ème} année	84
Kiné - 1 ^{ère} année	83	4 ^{ème} année	90	Kiné - 1 ^{ère} année	87	4 ^{ème} année	70
2° cycle études médicales :				2° cycle études médicales :			
1 ^{ère} année	236	5 ^{ème} année officine	35	1 ^{ère} année	187	5 ^{ème} année officine	61
		5 ^{ème} année industrie	30			5 ^{ème} année industrie	11
		5 ^{ème} année prép internat	34			5 ^{ème} année prép internat	25
2 ^{ème} année	252	6 ^{ème} année officine	29	2 ^{ème} année	206	6 ^{ème} année officine	45
3 ^{ème} année	231	6 ^{ème} année industrie*	22	3 ^{ème} année	180	6 ^{ème} année industrie*	19
3° cycle études médicales :				3° cycle études médicales :			
internes de spécialités (hors biologie médicale) :	814	internes en biologie médicale (issus de médecine + pharmacie)	15	internes de spécialités (hors biologie médicale) :	640	internes en biologie médicale (issus de médecine + pharmacie)	18
dont médecine				dont médecine			
générale	294	internes en pharmacie	20	générale	257	internes en pharmacie	25
Nb de diplômes d'Etat délivrés en 2017		Nb de diplômes d'Etat délivrés en 2017		Nb de diplômes d'Etat délivrés en 2017		Nb de diplômes d'Etat délivrés en 2017	
Hommes	91	Hommes	14	Hommes	62	Hommes	10
Femmes	83	Femmes	39	Femmes	98	Femmes	34
Ensemble	174	Ensemble	53	Ensemble	160	Ensemble	44

*Inscrits à l'UFR SMP mais cours suivis en dehors de l' UFR SMP.

Diplômes Orthophonistes délivrés en 2017 : 20

Formation aux professions du secteur sanitaire - diplômes délivrés en 2017

Y compris validation des acquis d'expérience partielle (hors VAE totale)

Sources : DRDJSCS, DREES - Enquête écoles de formation

Professions	Diplômes délivrés		
	Bourgogne-Franche-Comté	% BFC / France métro.	France métro.
Diplômes de niveau V			
Aides soignants	1039	4,5	22 899
Ambulanciers	131	4,0	3 262
Auxiliaires de puériculture	117	2,5	4 629
Diplômes de niveau IV			
Préparateur en pharmacie	0	-	393
Diplômes de niveau III			
Masseurs kinésithérapeutes	136	4,9	2 780
Manipulateurs en électroradiologie	0	-	516
Ergothérapeutes	0	-	721
Psychomotriciens	0	-	882
Pédicures-podologues	0	-	554
Techniciens en analyses biomédicales	0	-	98
Diplômes de niveau II			
Sages-femmes	43	5,3	810
Infirmiers diplômés d'Etat	1 129	4,4	25 479
Formations complémentaires (nombre de diplômes délivrés)			
Infirmiers de bloc opératoire	11	4	268
Infirmiers anesthésistes	31	5,3	580
Puéricultrices	40	3,9	1 018
Cadres de santé	55	3,9	1 393

Formation aux professions du secteur social - diplômes délivrés en 2017

Y compris validation des acquis d'expérience partielle (hors VAE totale)

Sources : DRDJSCS, DREES - Enquête écoles de formation

Professions	Diplômes délivrés		
	Bourgogne-Franche-Comté	% BFC / France métro.	France métro.
Diplômes de niveau V			
Aides médico-psychologiques	89	1,8	4 840
Auxiliaires de vie sociale	9	1,3	698
Assistants familiaux	29	2,1	1 351
Accompagnant éducatif et social	268	7,8	3 434
Diplômes de niveau IV			
Techniciens de l'intervention sociale et familiale	14	3,5	397
Moniteurs éducateurs	87	3,2	2 685
Diplômes de niveau III			
Assistants de service social	80	4,0	1 998
Éducateurs spécialisés	92	2,3	4 063
Éducateurs de jeunes enfants	73	4,5	1 639
Éducateurs techniques spécialisés	30	16,1	186
Conseillers en économie sociale & familiale	71	5,3	1 340
Diplômes de niveau II			
Médiateur familial	8	7,9	101
Certificat d'aptitude aux fonctions d'encadrement et de responsable d'unité d'intervention sociale (CAFERUIS)	37	3,0	1 214
Diplômes de niveau I			
Diplôme supérieur en travail social / Ingénierie sociale (DEIS)	27	8,8	307
Certificat d'aptitude aux fonctions de directeur d'établissement et de service d'intervention sociale (CAFDES)	15	9,7	154

|| *PROTECTION SOCIALE*

Pauvreté, lutte contre les exclusions

Sources : Insee, Indicateurs Sociaux Départementaux, CNAMTS , CCMSA, RSI

Allocation	Côte d'Or	Doubs	Jura	Nièvre	Haute Saône	Saône et Loire	Yonne	T. de Belfort	BFC	% BFC/ F. métro.	France métro.
Taux de chômage localisés 4ème trimestre 2017	7,2	7,5	6,4	7,7	7,9	7,9	8,2	8,5	7,6	-	8,6
Taux de pauvreté monétaire 2014 (1)	11,7	12,3	11,9	15,7	14,2	13,3	14,6	15,1	13,2	-	14,9
Indicateurs de précarité											
Allocataires du revenu de solidarité active (RSA) au 31.12.2017 (2) (5)	9 423	11 679	3 618	5 585	4 389	10 021	8 979	4 123	57 817	3,5	1 653 100
RSA socle seul majoré (3)	1 133	1 423	453	640	602	1 130	1 023	480	6 884	3,6	190 900
RSA socle seul non majoré (3)	8 281	10 248	3 159	4 940	3 783	8 885	7 946	3 643	50 885	3,5	1 461 300
RSA jeune socle	9	8	6	5	4	6	10	0	48	5,3	900
Taux de population couverte par le RSA total % (1) (4)	3,3	4,5	2,8	5,5	4,0	3,7	5,5	5,8	4,2	-	5,1
Allocation de Solidarité Spécifique au 31.12.2016											
Nombre d'allocataires	2 700	2 920	1 160	1 520	1 720	3 580	2 330	1 070	17 000	4,1	419 700
Couverture Maladie Universelle Complémentaire (CMUC) en 2017 (sources : CNAMTS, CCMSA, RSI)											
Nombre de bénéficiaires	27 365	37 423	11 786	15 104	13 743	32 582	24 807	12 253	175 063	3,7	4 791 414
Bénéficiaires CMUC en % de la population totale en 2016	5,1	7,0	4,5	7,1	5,8	5,9	7,3	8,5	6,2	-	7,5

(1) Indicateurs sociaux départementaux.

(2) Ces données portant sur les allocataires relevant des Caf sont établies selon le territoire de gestion des Caf et non selon le lieu de résidence.

(3) Hors RSA jeune.

(4) Population couverte par le RSA : l'allocataire, le conjoint et les personnes à charge.

(5) Avec la mise en place de la prime d'activité au 1er janvier 2016, le RSA activité seul n'existe plus.

Allocations aux personnes âgées

Source : Data-Drees

Bénéficiaires, allocataires	Côte d'Or	Doubs	Jura	Nièvre	Haute Saône	Saône et Loire	Yonne	T. de Belfort	BFC	% BFC/ F. métro.	France métro.
Allocation supplémentaire du minimum vieillesse (ASPA, ASV) (1)											
Nombre d'allocataires au 31.12.2016	2 780	2 910	1 620	1 870	1 550	3 940	2 390	1 250	18 310	3,8	481 420
Allocataires/100 personnes 60 ans ou plus	2,0	2,2	2,1	2,5	2,3	2,2	2,3	3,5	2,3	-	2,9
Bénéficiaires de l'Aide Sociale à l'Hébergement en établissement (ASH) au 31/12/16 (2)	1292	633	399	1052	301	844	1120	255	5 896	5,0	117 130
Bénéficiaires de l'ASH/100 places d'hébergement pour personnes âgées	18,7	14,1	10,6	26,3	11,3	8,3	19,3	18,0	15,0	-	15,9
Bénéficiaires de l'APA (à domicile et en étab.) au 31.12.2016 (3)	11 094	11 654	5 477	6 551	4 974	16 560	8 268	3 278	67 856	5,4	1 251 963
Bénéf. de l'APA/100 personnes de 75 ans et plus	21,6	24,0	19,1	21,8	20,9	24,4	22,0	25,2	22,5	-	20,9
Bénéficiaires de l'APA à domicile au 31.12.16	5 829	7 600	2 827	3 613	2 978	9 953	3 959	1 945	38 704	5,3	727 687
Dont % bénéficiaires à domicile GIR1 + GIR2	13,6	17,2	15,1	14,7	16,8	12,6	16,2	23,9	15,3	-	18,8

Allocations et prestations aux personnes handicapées

Source : Data-Drees

Allocataires	Côte d'Or	Doubs	Jura	Nièvre	Haute Saône	Saône et Loire	Yonne	T. de Belfort	BFC	% BFC/ F. métro.	France métro.
Allocation Adulte Handicapé (AAH)											
Nombre d'allocataires au 31.12.2016	7 697	9 392	4 866	6 131	4 656	10 762	6 923	2 070	52 497	5,0	1 052 700
Allocataires de l'AAH/100 pers. de 20 à 64 ans	2,5	3,1	3,5	5,7	3,6	3,6	3,8	2,5	3,4	-	2,9
Prestation de Compensation du Handicap (PCH) et Allocation Compensatrice Tierce personne (ACTP)											
Allocataires PCH + ACTP au 31.12.2016	2 761	4 186	1 668	1 690	1 173	3 348	1 675	939	17 440	5,2	337 073
% des allocataires de moins de 60 ans	75,8	75,3	77,8	66,4	74,3	71,6	72,1	72,1	73,5	-	74,4
Taux d'allocataires PCH + ACTP pour 1000 personnes de la population générale	5,2	7,8	6,4	8,1	5,0	6,0	4,9	6,5	6,2	-	5,2

(1) Allocation de Solidarité aux Personnes Agées (ASPA) ; Allocation Spéciale Vieillesse (ASV).

(2) ASH en établissement : EHPAD, Maisons de retraite non EHPAD, Résidences-autonomie, Unités de soins de longue durée.

(3) Allocation Personnalisée d'Autonomie (APA).

Dépenses de santé - année 2017

Source : État et Assurance maladie

	BOURGOGNE-FRANCHE-COMTÉ			FRANCE ENTIÈRE		
	Dépense (millions d'euros)	Dépense par habitant (euros)	Variation annuelle (%)	Dépense (millions d'euros)	Dépense par habitant (euros)	Variation annuelle (%)
DEPENSES DE SANTE PUBLIQUE	34,25	12,16	6,04	798,76	12,33	7,72
DEPENSES DE SOINS DE VILLE	3 568,70	1 266,72	2,14	89 306,18	1 378,16	2,71
Honoraires (privés, paramédicaux, biologie, ROSP pharmaciens)	1 344,49	477,23	1,37	37 004,18	571,04	2,39
Transports de malades	227,35	80,70	4,63	4 489,77	69,29	4,46
Médicaments	982,59	348,77	1,32	22 949,58	354,15	1,55
Dispositifs médicaux	263,20	93,42	4,88	6 612,45	102,04	5,91
Indemnités journalières	587,18	208,42	2,56	14 220,25	219,44	3,06
Autres dépenses de soins de ville	163,89	58,17	-2,72	4 029,95	62,19	-2,58
DEPENSES DES ETABLISSEMENTS DE SANTE	3 447,44	1 223,68	1,15	81 802,91	1 262,37	1,75
VERSEMENTS AUX ETAB. ET SERVICES MEDICO-SOCIAUX (1)	1 099,80	390,38	3,19	22 341,17	344,77	2,57
Versements aux établissements pour personnes âgées	559,92	198,75	3,45	10 154,69	156,71	3,15
Versements aux établissements et services pour personnes handicapées	438,13	155,52	3,12	9 876,11	152,41	1,97
Dotation aux étab. pour personnes confrontées à des difficultés spécifiques	21,26	7,55	5,91	566,72	8,75	4,18
Dotation de fonctionnement aux étab. et services d'aide par le travail	71,90	25,52	2,32	1 518,15	23,43	3,32
Autres dépenses	8,59	3,05	4,88	225,50	3,48	7,73
AUTRES PRESTATIONS AT-MP, INVALIDITE, DECES	455,91	161,83	1,81	11 292,36	174,26	1,11
AUTRES DEPENSES SANITAIRES ET MEDICO-SOCIALES	56,00	19,88	-2,16	1 878,16	28,98	1,94
TOTAL	8 662,11	3 074,65	1,50	207 419,54	3 200,86	2,15

(1) Hors conseils départementaux.

ADRESSES UTILES

Contacter l'ARS Bourgogne-Franche-Comté

Téléphone : 0 808 807 107

Site internet : <http://www.ars.bourgogne-franche-comte.sante.fr>

Courrier :

ARS Bourgogne-Franche-Comté

Le Diapason

2, place des Savoirs

CS 73535

21035 DIJON CEDEX

Délégation départementale de la Nièvre :

11, rue Pierre et Emile Gaspard

58000 NEVERS

Délégation départementale de la Saône-et-Loire :

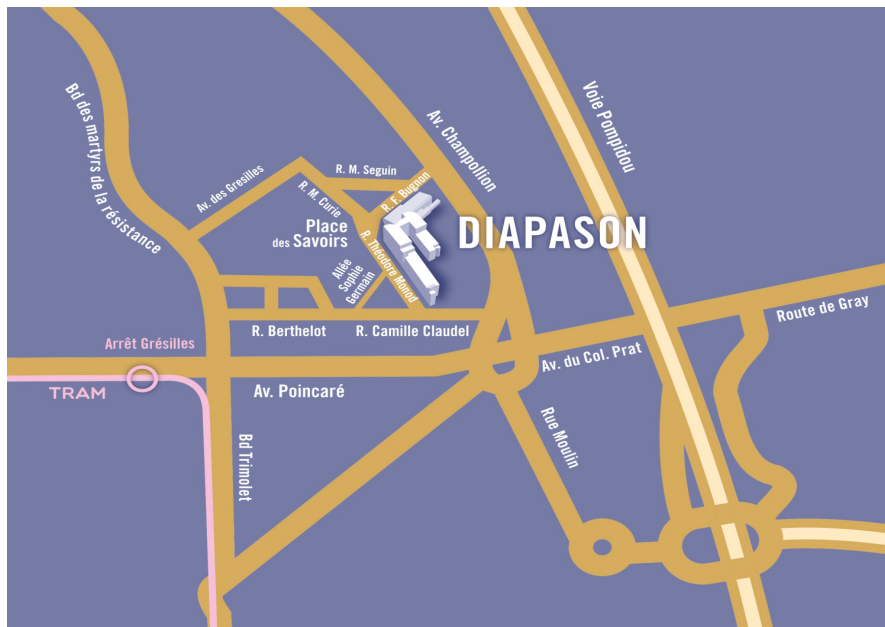
173, Boulevard Henri Dunand

71000 MACON

Délégation départementale de l'Yonne :

3 rue Jehan Pinard

89000 AUXERRE



Site de Besançon :

La City
3, avenue Louise Michel
25000 BESANÇON

Délégation départementale du Jura :

24, rue des Écoles
39000 LONS LE SAUNIER

**Délégation départementale
de la Haute Saône :**

11, boulevard des Alliés
70000 VESOUL

**Délégation territoriale
Nord Franche-Comté :**

8, rue du Peintre Heim
90000 BELFORT

